

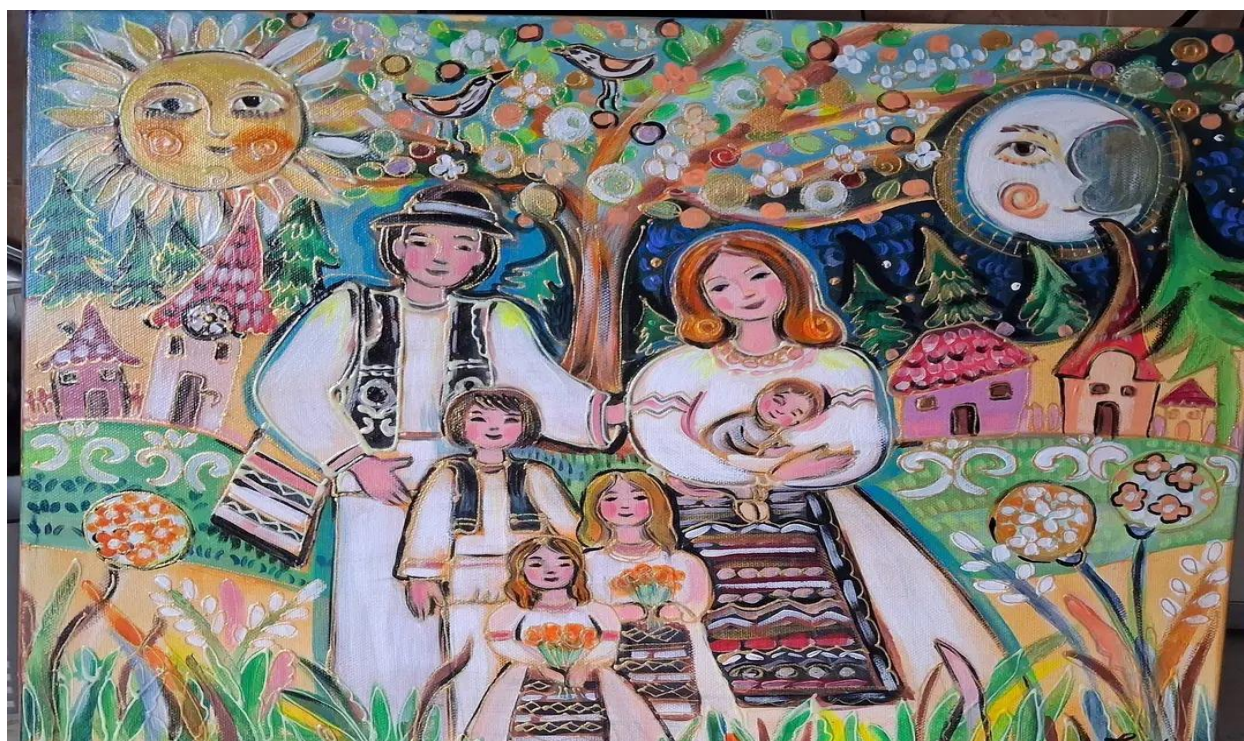
COORDONATORI:

PARASCHIV ELENA

IANCULESCU ANGELICA

INIMA, CENTRUL UNIVERSULUI

GHID METODOLOGIC



ISBN: 978-606-047-360-2

EDITURA CASA CORPULUI DIDACTIC PRAHOVA

PLOIEȘTI 2026

COORDONATORI:

PARASCHIV ELENA

IANCULESCU ANGELICA

**INIMA, CENTRUL
UNIVERSULUI
GHID METODOLOGIC**

ISBN:978-606-047-360-2

EDITURA CASA CORPULUI DIDACTIC PRAHOVA

PLOIEȘTI 2026

Cuvânt înainte

Simpozionul „Inima, centrul universului” își propune să ofere un cadru de reflecție și dialog interdisciplinar asupra rolului esențial pe care inima îl ocupă, atât în plan biologic, cât și în dimensiunea simbolică și spirituală a existenței umane. Dincolo de funcția sa vitală, inima a fost, de-a lungul timpului, asociată cu sfera emoțiilor, a conștiinței și a valorilor fundamentale care guvernează comportamentul uman.

În contextul unei societăți aflate într-o continuă transformare, reîntoarcerea către dimensiunea profundă a ființei devine o necesitate. Abordările reunite în cadrul acestui simpozion evidențiază conexiunile dintre știință, cultură și educație, oferind perspective variate asupra modului în care inima poate fi înțeleasă ca punct de echilibru între rațiune și trăire.

Prin acest demers, ne propunem să încurajăm schimbul de idei, să stimulăm gândirea critică și să promovăm valori precum empatia, responsabilitatea și respectul față de sine și față de ceilalți. Simpozionul devine, astfel, nu doar un spațiu al cunoașterii, ci și unul al reconectării cu esența umană.

Prof. PARASCHIV ELENA

Prof. IANCULESCU ANGELICA

COORDONATORI SIMPOZION

**„INIMA, CENTRUL UNIVERSULUI COPILĂRIEI” – REPERE EDUCATIONALE
PENTRU FORMAREA INTEGRALĂ A ELEVULUI DIN CICLUL PRIMAR- ARTICOL
DE SPECIALITATE**

PETRE IOANA, ȘCOALA GIMNAZIALĂ NR. 149

BUCUREȘTI, SECTOR 3

În universul copilăriei, inima nu reprezintă doar un organ vital, ci un simbol pedagogic de o forță remarcabilă. Ea poate deveni, în discursul didactic, centrul universului interior al elevului, spațiul în care se nasc emoțiile, valorile, dorințele și motivațiile pentru învățare. La ciclul primar, unde formarea personalității se află într-o etapă esențială, tema „Inima, centrul universului” oferă oportunitatea unei abordări integrate, interdisciplinare și profund formative.

Din perspectivă științifică, studiile din domeniul neuroeducației subliniază interdependența dintre emoție și învățare. Cercetările realizate de Immordino-Yang (2016) demonstrează că procesele cognitive sunt profund influențate de trăirile afective, iar copiii învață mai eficient atunci când experiența didactică este conectată la dimensiunea emoțională. În acest sens, „inima” devine o metaforă funcțională pentru cultivarea inteligenței emoționale, concept dezvoltat de Goleman (1995), care evidențiază rolul empatiei, autocontrolului și motivației în succesul școlar.

La nivel practic, învățătorul poate valorifica tema prin activități integrate. Spre exemplu, în cadrul unei lecții de Științe ale naturii, elevii pot descoperi structura și rolul inimii în organism, realizând un model simplificat al circulației sângelui. Activitatea poate fi completată prin măsurarea pulsului înainte și după efort fizic moderat, facilitând înțelegerea concretă a funcționării inimii. Această experiență experimentală consolidează competențele de observare, formulare de ipoteze și interpretare a datelor.

În paralel, la Limba și literatura română, tema poate fi explorată prin texte literare în care inima simbolizează curajul, bunătatea sau sinceritatea. Elevii pot identifica expresii precum „a avea inimă mare” sau „a vorbi din inimă”, analizând sensul figurat și realizând compuneri creative intitulate „Ce se află în inima mea?”. Astfel, se dezvoltă vocabularul afectiv și capacitatea de reflecție personală.

În cadrul orelor de Educație civică, „inima” poate deveni nucleul discuțiilor despre valori: respect, altruism, solidaritate. O activitate sugestivă este „Copacul inimilor bune”, unde fiecare elev notează o faptă bună realizată într-o săptămână. Prin acest exercițiu, copiii conștientizează impactul acțiunilor lor asupra comunității școlare, interiorizând comportamente prosoziale.

Educația artistică oferă, la rândul ei, un cadru fertil. Elevii pot realiza colaje sau lucrări plastice reprezentând „universul din inima mea”, combinând culori și simboluri care exprimă emoții. Conform studiilor din pedagogia artei (Eisner, 2002), exprimarea artistică facilitează integrarea cognitivă și afectivă, sprijinind dezvoltarea armonioasă a copilului.

Importanța cultivării sănătății inimii trebuie, de asemenea, subliniată. Organizația Mondială a Sănătății recomandă introducerea timpurie a educației pentru sănătate, subliniind rolul mișcării și al alimentației echilibrate în prevenirea bolilor cardiovasculare. În ciclul primar, activitățile ludice – trasee aplicative, jocuri de mișcare, proiecte despre „meniul inimii sănătoase” – pot forma obiceiuri benefice pe termen lung.

În concluzie, „Inima, centrul universului” nu este doar o temă metaforică, ci un cadru educațional complex, capabil să unească dimensiunea științifică, emoțională și morală a formării elevului. Printr-o abordare integrată, adaptată particularităților de vârstă, învățătorul poate transforma această temă într-un demers educativ profund, orientat spre dezvoltarea unei personalități echilibrate, empatică și responsabile. Inima devine astfel nu doar motorul vieții biologice, ci și centrul universului valoric al copilului.

Surse bibliografice:

- **Miclea, M.** (2010). *Psihologia dezvoltării copilului și adolescentului*. Polirom: Iași.
- **Sălăvăstru, D.** (2003). *Psihologia educației*. Polirom: Iași.
- **Clipa, O.** (coord.) (2023). *Educația timpurie*. Trei: București.

INIMA – LOCUL ÎNTÂLNIRII DINTRE EDUCAȚIE ȘI CREDINȚĂ- ARTICOL DE SPECIALITATE

BARBU ADRIAN-VALENTIN

ȘCOLILE GIMNAZIALE NUMĂRUL 149 ȘI 82

Inima, în accepțiunea sa biologică, este organul vital care asigură circulația sângelui și, implicit, susținerea vieții. Însă, din perspectivă antropologică, teologică și pedagogică, inima transcende funcția fiziologică, devenind simbolul centrului ființei umane, al conștiinței morale, al afectivității și al orientării spirituale. De-a lungul istoriei culturii universale, inima a fost considerată sediul voinței, al discernământului și al iubirii, elemente fundamentale în procesul educațional. Educația autentică nu este doar o transmitere de informații, ci o formare integrală a persoanei. Ea presupune modelarea caracterului, cultivarea sensibilității morale și dezvoltarea unei conștiințe responsabile. În acest sens, inima poate fi înțeleasă ca nucleu axiologic al educației, locul în care cunoașterea se convertește în înțelepciune și informația în valoare trăită.

În cadrul educației religioase, trei factori esențiali contribuie la formarea inimii: familia, școala și Biserica. Această triadă educațională configurează universul interior al copilului și trasează coordonatele devenirii sale spirituale și sociale.

Inima – fundament antropologic și pedagogic. Din perspectivă științifică, studiile contemporane din domeniul neuroștiinței afective și al psihologiei dezvoltării arată că dimensiunea emoțională joacă un rol decisiv în procesul de învățare. Conceptul de „inteligentă emoțională”, popularizat de Daniel Goleman, subliniază faptul că succesul personal și social depinde în mare măsură de capacitatea de autoreglare emoțională, empatie și motivație intrinsecă.

În tradiția creștină, inima este centrul întâlnirii dintre om și Dumnezeu. În spiritualitatea ortodoxă, promovată de teologi precum Sfântul Preot Mărturisitor Dumitru Stăniloae, inima reprezintă locul *sintezei dintre rațiune și simțire, dintre cunoaștere și iubire*. Astfel, educația religioasă nu vizează doar acumularea de informații doctrinare, ci transformarea lăuntrică a persoanei.

Pedagogia modernă converge, în mod surprinzător, cu această viziune teologică. Formarea caracterului, dezvoltarea empatiei și interiorizarea valorilor sunt procese care implică profund dimensiunea afectivă. Educația inimii devine, astfel, o educație a conștiinței morale.

Familia – prima școală a inimii. Familia constituie mediul primar de socializare și primul spațiu al educației religioase. În cadrul familial, copilul învață limbajul iubirii, al respectului și al responsabilității. Aici se formează atașamentul, concept analizat în profunzime de John Bowlby, care demonstrează că relațiile timpurii influențează decisiv dezvoltarea emoțională și spirituală a individului.

Parentingul tradițional versus parentingul modern. Interferența dintre parentingul tradițional și cel modern reprezintă o problemă actuală și complexă. Parentingul tradițional, specific societăților premoderne, era caracterizat prin autoritate clară, transmiterea verticală a valorilor și integrarea copilului într-un sistem normativ bine definit. În acest model, religia ocupa un loc central, iar educația morală era fundamentată pe exemplul personal al părinților. Parentingul modern, influențat de teoriile psihologice contemporane, promovează autonomia copilului, comunicarea empatică și validarea emoțională. Deși aceste elemente contribuie la dezvoltarea unei personalități echilibrate, există riscul relativizării normelor și al diluării reperelor morale. Interferența dintre cele două modele poate deveni fertilă dacă autoritatea tradițională este armonizată cu deschiderea dialogică modernă. O educație a inimii presupune atât fermitate axiologică, cât și sensibilitate emoțională. Familia devine, astfel, spațiul sintezei dintre rigoare și iubire.

Școala – spațiul cultivării conștiinței. Școala, ca instituție formală de educație, are rolul de a structura cunoașterea și de a dezvolta competențele cognitive. Totuși, în absența unei dimensiuni formative a inimii, procesul educațional riscă să devină pur tehnicist. Educația religioasă în școală contribuie la interiorizarea valorilor precum solidaritatea, responsabilitatea și respectul pentru demnitatea umană. Prin dialog interdisciplinar, religia poate interfera cu filosofia, literatura și științele sociale, oferind o perspectivă integratoare asupra existenței.

Din punct de vedere psihopedagogic, climatul școlar influențează formarea caracterului. Relația profesor–elev, bazată pe respect și empatie, modelează structuri afective profunde. Profesorul devine nu doar transmițător de informații, ci formator de conștiințe. În contextul societății

digitale, școala se confruntă cu provocări majore: supraîncărcarea informațională, fragmentarea atenției și diminuarea interacțiunii autentice. Educația inimii devine, în acest cadru, un act de rezistență culturală, o reafirmare a valorilor umaniste în fața *tehnocratizării* excesive.

Biserica – spațiul transfigurării interioare. Biserica, ca instituție eclezială, oferă dimensiunea sacramentală a educației religioase. Dacă familia sădește semințele credinței, iar școala le structurează conceptual, Biserica le transfigurează prin experiență liturgică și comunitară. Participarea la viața liturgică, asumarea practicilor spirituale și integrarea în comunitatea credincioșilor contribuie la formarea unei inimi sensibile la transcendență. În acest sens, educația religioasă depășește nivelul cognitiv și devine experiență trăită. Biserica oferă modele de sfințenie, repere morale și o antropologie a iubirii jertfelnice. Ea reafirmă centralitatea inimii ca spațiu al libertății interioare și al responsabilității morale.

Sinergia celor trei factori educaționali. *Familia, Școala și Biserica* nu trebuie înțelese ca entități izolate, ci ca dimensiuni complementare ale aceluiași proces formativ. Fragmentarea lor generează incoerență axiologică, în timp ce colaborarea produce unitate interioară. Inima copilului devine câmpul de intersecție al acestor influențe. Dacă mesajele sunt convergente, se consolidează o identitate stabilă; dacă sunt divergente, apare confuzia valorică. Educația religioasă contemporană trebuie să țină cont de realitățile sociale actuale: pluralism cultural, mobilitate socială, influența mass-media. În acest context, rolul inimii devine cu atât mai important, deoarece ea reprezintă criteriul interior al discernământului.

În loc de concluzie...

A afirma că inima este centrul universului educațional înseamnă a recunoaște că adevărata formare nu se reduce la acumularea de cunoștințe, ci presupune modelarea integrală a persoanei. Educația religioasă, prin sinergia dintre familie, școală și Biserică, are misiunea de a cultiva o inimă capabilă de iubire, responsabilitate și deschidere către transcendență. Într-o lume marcată de accelerare tehnologică și relativism axiologic, reînțoarcerea la inima ca centru al universului interior devine o necesitate antropologică. Numai o educație care integrează dimensiunea afectivă, morală și spirituală poate forma personalități echilibrate și conștiințe mature.

Finalmente, inima nu este doar un simbol poetic, ci fundamentul unei pedagogii integrale, în care tradiția și modernitatea se întâlnesc, iar familia, școala și Biserica conlucrează pentru formarea omului deplin.

BIBLIOGRAFIE:

1. **Cuciureanu, Monica și Velea, Simona (coord.)** — *Educația moral-religioasă în sistemul de educație din România*, Editura Didactică și Pedagogică, 2012;
2. **Goleman, Daniel** — *Inteligența emoțională*, Editura Curtea Veche Publishing, București, 2018;
3. **Loredana Anca, Vlad Terec**, *Parenting Styles and Children's Well-being*, în *Revista Românească pentru Educație Multidimensională* — articol academic privind influența stilurilor de parenting asupra dezvoltării copilului, Iași, 2021;
4. **Neamțu, Mihail** — *Gramatica Ortodoxiei: Tradiția după modernitate*, Editura Polirom, 2007;
5. **Miroiu, Mihaela** — *Învațământul românesc azi*, Editura Polirom, 1998;
6. **Sfântul Irineu de Lyon**, *Educația religioasă. Învățăături pentru copii și tineri*, Editura Sophia, București, 2008;

**INIMA, CENTRUL UNIVERSULUI: STUDIU DE SPECIALITATE PRIVIND
PREVENIREA BULLYING-ULUI ÎN MEDIUL PREȘCOLAR PRIN
RECONFIGURAREA SPAȚIULUI AFECTIV**

prof. ZANCU-BODEA RAMONA-MARIA

GRĂDINIȚA CU PROGRAM PRELUNGIT NR. 7 DEVA

În universul fragil al copilăriei timpurii, inima nu reprezintă doar un simbol abstract al afecțiunii, ci constituie nucleul în jurul căruia se organizează întreaga arhitectură a personalității în devenire. La vârsta preșcolară (3-6 ani), copilul experimentează o expansiune cosmică a sinelui; el trece de la universul securizat al familiei la universul social al grădiniței. În această tranziție, conceptul de „inima, centrul universului” devine un instrument pedagogic vital pentru combaterea comportamentelor de tip bullying.

Bullying-ul la preșcolari, deși diferit de formele sale mature, se manifestă prin micro-excluderi, agresiuni verbale legate de aspectul fizic sau statusul jucăriilor și tentative de dominare ierarhică. Dacă educația tradițională s-a concentrat pe „cap” (cogniție, memorare), acest studiu propune o „pedagogie a inimii”. Inima este privită ca centru al universului interior deoarece aici se nasc primele impulsuri de empatie, dar și primele frustrări care, nereglate, se transformă în agresiune. Prin urmare, prevenirea bullying-ului începe prin securizarea acestui centru, oferindu-i copilului certitudinea că valoarea sa nu depinde de dominarea celuilalt, ci de capacitatea de a rezona cu mediul înconjurător.

Pentru a înțelege de ce apare bullying-ul, trebuie să analizăm dezvoltarea neuro-psihologică a preșcolarului. La această vârstă, lobul frontal (responsabil cu autocontrolul) este încă în plină dezvoltare, ceea ce face ca reacțiile emoționale să fie intense și adesea nefiltrate. Când un copil lovește sau exclude un coleg, el nu o face neapărat dintr-o „răutate înăscută”, ci din incapacitatea de a-și gestiona propriul univers emoțional.

Aici intervine metafora noastră: un copil care simte că inima sa este un univers bogat și acceptat nu va simți nevoia să invadeze sau să distrugă universul altuia. Studiul identifică trei tipuri de actori în dinamica bullying-ului preșcolar:

- inițiatorul (agresorul timpuriu): Copilul care caută să-și valideze „centrul universului” prin putere exterioară, deoarece se simte nesigur în interior.

- ținta (victima): Copilul a cărui „inimă” este fragilizată de lipsa de încredere, devenind vulnerabil la proiecțiile celorlalți.

- martorii: Cei care asistă la dezechilibrul dintre universurile colegilor lor, adesea fără a avea instrumentele necesare pentru a interveni.

Strategia „Inima, centrul universului” propune ca fiecare copil să fie învățat că inima sa este o sursă de lumină proprie, nu una care se alimentează prin „stingerea” luminii altuia.

Implementarea acestui studiu presupune o transformare a rutinei zilnice în grădiniță. Nu este suficient să avem reguli afișate pe perete; este necesară o imersiune în valorile inimii:

a) Alfabetizarea emoțională și „Harta inimii” Fiecare copil este invitat să deseneze propria inimă ca pe un univers. Ce planete se află acolo? Planeta Bucuriei, Planeta Furiei, Planeta Fricii? Această activitate îi ajută să înțeleagă că agresivitatea este doar un „meteorit” trecător prin universul lor, nu identitatea lor. Când un conflict izbucnește, educatorul nu intervine cu „Nu e voie”, ci cu „Ce s-a întâmplat în universul inimii tale de a apărut acest meteorit al furiei?”.

b) Cercul inimilor unite (Momentul de Reflecție) În fiecare dimineață, grupul formează un cerc. Inima fiecăruia se conectează simbolic cu a celorlalți. Se practică exerciții de „trimiteră a gândurilor bune”. Această practică scade radical rata de excludere socială, deoarece transformă „străinul” într-o entitate conectată afectiv.

c) Tehnica „Oglinzii inimii” În cazul unui incident de bullying, se folosește oglindirea. Agresorul este rugat să privească fața colegului și să „simtă în propria inimă” ce simte celălalt. Cercetările arată că preșcolarii au o capacitate de empatie mult mai mare decât li se atribuie adesea, dacă sunt ghidați să acceseze acest centru emoțional. În acest ecosistem educațional,

cadru didactic nu mai este doar un transmițător de cunoștințe, ci un „custode al universurilor”. Educatorul trebuie să manifeste o prezență empatică totală. Dacă un educator folosește ironia sau favoritismul, el distruge fundamentul „inimii ca centru al universului”, transmițând mesajul că universul unora este mai valoros decât al altora.

Studiul propune formarea cadrelor didactice în tehnici de comunicare non-violentă și mindfulness. Un educator calm, care își gestionează propriile emoții, devine un far pentru copiii din grupă. Coerența dintre mesajul predat („Fii bun”) și comportamentul observat la adult este elementul care previne cel mai eficient bullying-ul. Când educatorul validează efortul, nu doar rezultatul, și când încurajează colaborarea în locul competiției, inima fiecărui copil se simte în siguranță, eliminând nevoia de a ataca pentru a supraviețui ierarhic.

Bullying-ul nu poate fi eradicat doar în mediul preșcolar dacă acasă universul copilului este dominat de critică, violență sau neglijare. Acest studiu pledează pentru o „școală a părinților” integrată, unde tema „inimii ca centru al universului” este explicată și aplicată în context familial.

Părinții trebuie să înțeleagă că un copil care „face probleme” la grădiniță are adesea o inimă „întunecată” de frici sau de modele comportamentale rigide. Prin sesiuni de consiliere și ateliere comune (părinte-copil-educator), se creează un front comun împotriva bullying-ului. Mesajul transmis copilului trebuie să fie unitar: „Ești important, inima ta este prețioasă, și la fel este și inima oricărei alte ființe”. Această triadă (Grădiniță-Familie-Copil) creează o plasă de siguranță care transformă mediul educațional dintr-un câmp de luptă într-un spațiu al înfloririi umane.

Bibliografie:

1. **Goleman, D. (2001).** *Inteligența emoțională*. Editura Curtea Veche, București.
2. **Laniado, N. (2005).** *Cum să educăm inteligența emoțională a copiilor*. Editura Regina, Iași.
3. **Pânișoară, I. O. (2009).** *Comunicarea eficientă*. Editura Polirom, Iași.
4. **Vrasmaș, E. (2004).** *Educația copilului preșcolar*. Editura Pro Humanitate, București.
5. **Gordon, T. (2011).** *Părintele eficient*. Editura Trei, București.

PROVOCĂRI ȘI STRATEGII ÎN INTEGRAREA ELEVILOR CU CERINȚE EDUCAȚIONALE SPECIALE

PROF.PSIHOPEDAGOG TRESTIANU VIORICA

CENTRUL ȘCOLAR DE EDUCAȚIE INCLUZIVĂ RM.SĂRAT,JUD.BUZĂU

Tranziția de la educația specială segregată către învățământul incluziv reprezintă o schimbare de paradigmă care depășește sfera pedagogiei, devenind o chestiune de drepturi ale omului. Integrarea copiilor cu Cerințe Educaționale Speciale (CES) nu mai este privită ca un act de caritate, ci ca o necesitate structurală pentru o societate democratică. Conform literaturii de specialitate, incluziunea presupune „reformarea școlii pentru a răspunde diversității tuturor elevilor” (Vrăsmaș, 2001, p. 52), implicând o transformare profundă a culturii școlare.

Eficiența integrării depinde în mod direct de perspectiva adoptată de instituția de învățământ. Dacă modelul medical se concentrează pe diagnostic și limitări, modelul social pune accent pe adaptarea mediului. „Dificultățile de învățare nu sunt situate exclusiv în interiorul elevului, ci sunt rezultatul interacțiunii dintre caracteristicile acestuia și barierele de mediu, metodologice sau atitudinale pe care școala le ridică în calea sa.” (Gherguț, 2006, p. 118). Această perspectivă impune utilizarea unor instrumente precum Planul de Servicii Individualizat (PSI) și Programul de Intervenție Personalizat (PIP), care devin mecanismele prin care curricula națională este tradusă pe înțelesul și posibilitățile elevului.

Un aspect critic în reușita integrării este parteneriatul dintre cadrul didactic de la grupă/clasă și cadrul didactic de sprijin. Această colaborare trebuie să vizeze trei paliere ale adaptării: adaptarea materială: utilizarea resurselor audio-vizuale sau a tehnologiilor asistive, adaptarea procedurală prin diversificarea metodelor de predare (instruirea diferențiată), adaptarea evaluării: centrarea pe progresul individual, nu pe standardele medii de grup.

După cum subliniază Ungureanu (2000), educația integrată „nu înseamnă doar a pune un copil într-o bancă, ci a-i asigura suportul specializat care să prevină eșecul școlar și marginalizarea” (p. 78).

Dincolo de performanța academică, integrarea vizează dezvoltarea competențelor sociale. Un mediu incluziv stimulează empatia și reduce stereotipurile în rândul elevilor tipici. Totuși, riscul major rămâne „integrarea fizică fără integrare socială”, în care elevul cu CES este prezent în clasă, dar izolat de restul grupului. „Succesul incluziunii depinde fundamental de atitudinile

cadrelor didactice; prejudecățile acestora pot deveni bariere mai greu de depășit decât deficiența în sine a copilului.” (Gherguț, 2013, p. 142).

Integrarea elevilor cu CES în școala de masă este un proces complex, multidimensional, care necesită resurse umane calificate, o legislație coerentă și, mai ales, o schimbare de mentalitate. O școală cu adevărat incluzivă nu este cea care „tolerează” prezența copiilor cu dificultăți, ci cea care își redefinește excelența prin capacitatea de a valorifica potențialul fiecărui elev, indiferent de punctul de plecare.

Succesul sau reușita integrării copiilor cu (CES) nu este un eveniment spontan, ci rezultatul unei convergențe de factori structurali, pedagogici și sociali. În literatura de specialitate, reușita este măsurată nu prin uniformizarea rezultatelor, ci prin gradul de participare și starea de bine a elevului.

Reușita integrării depinde de echilibrul dintre trei dimensiuni fundamentale, adesea descrise ca „triumghiul incluziunii”: politicile (legislație și resurse), practicile (metodele de predare) și culturile (valorile și atitudinile școlii). „O integrare reușită nu se rezumă la adaptarea curriculară, ci la crearea unui sentiment de apartenență. Copilul trebuie să se simtă valorizat ca membru cu drepturi depline al comunității școlare, nu ca un vizitator tolerat.” (Vrăsmaș, 2004, p. 112).

Pentru ca integrarea să fie considerată reușită, cadrul didactic trebuie să treacă de la obiectivele standardizate la cele individualizate. Indicatorii cheie includ: progresul individual (evaluarea reușitei se face prin raportare la potențialul propriu al elevului, nu prin comparație cu media clasei), participarea activă (elevul cu CES nu este doar un observator pasiv, ci este implicat în sarcini de lucru colaborative), adaptarea rezonabilă (capacitatea școlii de a oferi tehnologii asistive sau materiale didactice multisenzoriale), dimensiunea socială (acceptarea de către grup).

Un indicator critic al reușitei este integrarea sociometrică. Un copil cu CES este integrat cu succes atunci când are interacțiuni reciproce cu colegii tipici în afara sarcinilor de învățare (în pauze, la joacă). „Esența reușitei constă în transformarea grupului de semeni dintr-o barieră într-o resursă de sprijin. Învățarea prin cooperare și tutoratul între egali (peer-tutoring) sunt strategii care validează succesul social al incluziunii.” (Gherguț, 2006, p. 145).

Reușita este direct proporțională cu nivelul de implicare a părinților. Când există o continuitate între metodele folosite la școală și cele de acasă, adaptarea copilului este accelerată. Lipsa de comunicare sau viziunile divergente între profesori și părinți reprezintă principala cauză a eșecului integrării.

Reușita integrării nu înseamnă dispariția dizabilității, ci dispariția barierelor care transformă deficiența în handicap social. După cum afirmă Dorel Ungureanu (2000), succesul este atins atunci când prezența unui copil cu CES într-o clasă de masă devine „o normalitate firească”, iar diversitatea este privită ca o oportunitate de învățare pentru toți elevii.

Managementul clasei în contextul integrării copiilor cu Cerințe Educaționale Speciale (CES) reprezintă una dintre cele mai mari provocări pentru cadrele didactice din învățământul de masă. Nu este vorba doar despre „disciplină”, ci despre crearea unui ecosistem de învățare care să prevină crizele și să maximizeze participarea.

Managementul eficient începe cu organizarea spațiului și a rutinei. Pentru un copil cu CES (de exemplu, cu TSA sau ADHD), predictibilitatea este esențială pentru autoreglare. „Cadrul didactic trebuie să structureze mediul fizic și temporal astfel încât să reducă anxietatea și să elimine stimulii distractori, oferind repere vizuale clare pentru fiecare activitate.” (Gherguț, 2013, p. 156). Elemente de management fizic sunt :zonarea clasei(colțuri de liniștire pentru momentele de suprastimulare),orarul vizual(utilizarea pictogramelor pentru a anunța succesiunea sarcinilor).

Profesorii de succes adoptă un management proactiv, nu reactiv. În loc să pedepsească comportamentul disruptiv, aceștia caută funcția comportamentului (ce încearcă copilul să comunice?).

Conform lui Daniel Mara (2009), managementul comportamentului într-o clasă incluzivă se bazează pe: întărirea pozitivă(recompensarea comportamentelor adecvate imediat ce apar),instruirea diferențiată(fragmentarea sarcinilor complexe în pași mici, accesibili),ignorarea tactică(aplicată comportamentelor minore care caută atenția, simultan cu redirecționarea spre activitate).

Presiunea asupra profesorului este imensă, apărând adesea riscul de burnout. Literatura de specialitate identifică câteva mecanisme de adaptare (coping) utilizate de cadrele didactice: Profesorul nu trebuie să fie „erou singuratic”. Colaborarea cu profesorul itinerant/de sprijin și cu psihologul școlar este vitală. „Echipa multidisciplinară reprezintă singura soluție viabilă pentru gestionarea cazurilor complexe, degrevând profesorul de clasă de presiunea unei responsabilități unice.” (Vrăsmaș, 2004, p. 82).

Profesorii care dețin tehnici specifice de management (de exemplu, tehnici de escaladare) au un nivel de stres semnificativ mai scăzut. Transferul de strategii care funcționează acasă în mediul școlar facilitează consistența intervenției.

În realitatea educațională românească, profesorii se confruntă cu obstacole sistemice care îngreunează managementul: efectivele mari de elevi (este dificil să aplici metode diferențiate într-o clasă cu 30 de elevi), lipsa resurselor materiale (absența materialelor didactice adaptate, software specializat, jucării senzoriale), rezistența socială (uneori, părinții copiilor tipici pun presiune pe cadrul didactic, temându-se că prezența unui copil cu CES va încetini ritmul clasei).

Managementul clasei cu copii cu CES necesită o trecere de la control la conectare. Profesorii care reușesc să integreze acești copii nu sunt neapărat cei mai severi, ci cei mai flexibili, capabili să ajusteze mediul și așteptările în funcție de profilul neuropsihologic al fiecărui elev.

Bibliografie:

- * Gherguț, Alois (2006). Psihopedagogia persoanelor cu cerințe speciale. Strategii de educație integrată. Iași: Editura Polirom.
- * Gherguț, Alois (2013). Sinteze de psihopedagogie specială. Ediția a III-a. Iași: Editura Polirom.
- * Mara, Daniel (2009). Strategii didactice în educația incluzivă. București: Editura Didactică și Pedagogică.
- * Ungureanu, Dorel (2000). Educația integrată
- * Gherguț, A. (2013). Sinteze de psihopedagogie specială. Iași: Polirom.
- * Mara, D. (2009). Strategii didactice în educația incluzivă. București: EDP.
- * Vrăsmaș, T. (2004). Școala și educația incluzivă. București: Miniped.

EXPERIMENTUL CA METODĂ DE PREDARE-ÎNVĂȚARE-EVALUARE ÎN STUDIUL BIOLOGIEI-

ARTICOL DE SPECIALITATE

**AUTOR: PROF. BIOLOGIE NĂSTASE
MIRELA VIOLETA**

**ȘCOALA GIMNAZIALĂ BĂLĂCEANU,
JUD.BUZĂU**

Una dintre cele mai folosite metode activ participative folosite în cadrul predării, învățării și evaluării biologiei este experimentul. Această metodă oferă posibilitatea de a aplica o serie de tehnici de laborator pentru a cerceta, observa, identifica și evalua modul de acționare a unor factori de stres asupra unor procese sau fenomene biologice.

Experimentul este o metodă activ-participativă ce reprezintă o observare provocată în scopul cercetării unui proces sau fenomen biologic (Claude Bernard), în condiții determinate, impuse de ipoteza de lucru.

Experimentul are o serie de funcții, el permite cercetarea sistemelor biologice și descoperirea trăsăturilor definitorii specifice ale unor procese și fenomene, educă în spiritul științei prin dezvoltarea spiritului de observație și a celui de investigație, a gândirii creative, fluide, flexibile, originale, determină formarea, aprofundarea și evaluarea unor abilități și competențe de lucru cu tehnici și aparatură specifice științelor biologice, contribuie la realizarea unei legături strâse a teoriei cu practica, determină transformarea cunoștințelor în convingeri fundamentale.

Rezultatul constă într-o activitate plăcută, plină de informații și date noi, pe care totodată trebuie să ști să le dirijezi, să le folosești și să le notezi corect pentru a avea rezultatele dorite; folosirea experimentului creează o plăcere deosebită nu doar dascălului, ci și elevilor, atunci când acesta lucrează cu ei, pentru că folosind această metodă, observi și înveți prin descoperire, te joci învățând și înveți jucându-te.

Experimentul de laborator utilizat în predarea - învățarea Biologiei este o metodă didactică specifică de studiu și deși este o metodă „veche”, ea întotdeauna va fi modernă, deoarece este o metodă cu foarte mare eficiență instructiv - educativă în domeniu, cu mare valoare formativă, mai ales când aceasta se aplică în echipe de elevi.

Bibliografie:

Lazăr V., Nicolae M., 2007, Lecția formă de bază a organizării procesului de predare-învățare-evaluare la disciplina biologie, Editura Arves, f.l.

Lazar V., 2009, Metode utilizate în predarea biologiei, Editura Arvens, f.l.

Marinescu M., 2010, Didactica biologiei teorie și aplicații, Ed.Paralela 45, Pitești.

INIMA, CENTRUL UNIVERSULUI – DEMERS EDUCAȚIONAL PENTRU CULTIVAREA EMPATIEI ȘI A PRIETENIEI ÎN CLASA I

**PROF. ÎNV. PRIMAR, OPREA FLORINA MĂDĂLINA
ȘCOALA GIMNAZIALĂ COMIȘANI,
DÂMBOVIȚA**

Educația timpurie reprezintă fundamentul dezvoltării armonioase a copilului, iar clasa I constituie un moment esențial în formarea competențelor socio-emoționale. În acest context, tema „**Inima, centrul universului**”, integrată în cadrul proiectului educațional „*Prietenia în culori*”, propune o abordare interdisciplinară a educației emoționale, pornind de la simbolistica inimii ca spațiu al empatiei, al iubirii și al relațiilor autentice.

Din perspectiva învățătorului la clasa I, activitățile centrate pe dezvoltarea inteligenței emoționale contribuie semnificativ la adaptarea școlară, la crearea unui climat pozitiv în clasă și la prevenirea comportamentelor de respingere sau izolare. Studiul de față analizează impactul unui demers educațional integrat, desfășurat pe parcursul a patru săptămâni, care a urmărit consolidarea valorilor prieteniei, cooperării și respectului reciproc prin activități tematice creative.

1. Fundamentare teoretică

Educația contemporană depășește paradigma tradițională centrată exclusiv pe acumularea de cunoștințe, orientându-se spre formarea integrală a personalității elevului. În acest context, dezvoltarea competențelor socio-emoționale devine o prioritate a învățământului primar, în special în clasa I, etapă definitivă pentru adaptarea la mediul școlar și pentru structurarea relațiilor interpersonale.

1.1. Perspective psihopedagogice asupra dezvoltării copilului de 6–7 ani

Conform teoriei dezvoltării cognitive formulate de **Jean Piaget**, copilul de 6–7 ani se află la trecerea de la stadiul preoperațional la cel al operațiilor concrete. Gândirea sa este strâns legată de experiența directă, de manipularea obiectelor și de simboluri accesibile. Din acest motiv, utilizarea metaforei „inimii” ca centru al universului afectiv reprezintă o strategie adecvată vârstei, facilitând înțelegerea unor concepte abstracte precum empatia, bunătatea sau solidaritatea.

În completare, teoria socio-culturală a lui **Lev Vygotsky** evidențiază rolul interacțiunii sociale în procesul de învățare. Conceptul de „zonă a dezvoltării proxime” subliniază faptul că elevii își dezvoltă competențele prin cooperare, dialog și sprijin reciproc. Astfel, activitățile desfășurate în cadrul proiectului „Prietenia în culori” valorifică învățarea colaborativă ca mecanism esențial în consolidarea relațiilor afective.

Din perspectivă psihosocială, copilul aflat la începutul școlarității manifestă o nevoie crescută de apartenență și validare. Climatul emoțional al clasei influențează direct motivația pentru învățare și stima de sine. Un mediu sigur, caracterizat prin acceptare și susținere, favorizează dezvoltarea armonioasă și prevenirea anxietății școlare.

1.2. Inteligența emoțională și relevanța sa în ciclul primar

Conceptul de inteligență emoțională, popularizat de **Daniel Goleman**, pune accent pe capacitatea individului de a-și recunoaște și gestiona propriile emoții, precum și de a înțelege emoțiile celorlalți. În mediul școlar, aceste competențe se traduc prin autocontrol, empatie, cooperare și rezolvarea pașnică a conflictelor.

Totodată, teoria inteligențelor multiple formulată de **Howard Gardner** identifică inteligența interpersonală și intrapersonală ca dimensiuni fundamentale ale dezvoltării umane. În ciclul

primar, stimularea acestor forme de inteligență contribuie la consolidarea relațiilor de prietenie și la formarea unei imagini de sine pozitive.

Educația emoțională timpurie are un rol preventiv, reducând riscul apariției comportamentelor agresive sau a izolării sociale. Studiile din domeniul psihologiei educației arată că elevii care beneficiază de programe sistematice de dezvoltare socio-emoțională manifestă performanțe academice mai bune și relații interpersonale mai stabile.

1.3. Simbolul inimii ca instrument pedagogic

Simbolurile au o puternică valoare formativă la vârsta școlară mică. Inima, ca reprezentare universală a iubirii și a conexiunii umane, facilitează internalizarea valorilor morale. Utilizarea elementelor vizuale și artistice contribuie la implicarea afectivă a elevilor și la consolidarea mesajului educativ.

Abordarea temei „Inima, centrul universului” permite integrarea educației emoționale în mod interdisciplinar, prin activități de comunicare, creație plastică, muzică și joc didactic. Învățarea prin artă stimulează creativitatea, exprimarea liberă și dezvoltarea empatiei.

1.4. Educația valorilor și climatul clasei

Formarea valorilor morale începe în primii ani de școală. Respectul, cooperarea, toleranța și prietenia se construiesc prin experiențe repetate și prin modelarea comportamentală oferită de cadrul didactic. Învățătorul devine facilitator al relațiilor pozitive, mediator al conflictelor și model de comunicare empatică.

Climatul socio-afectiv al clasei influențează direct randamentul școlar. Un colectiv unit, în care elevii se simt apreciați și în siguranță, favorizează participarea activă și implicarea în sarcinile de învățare. Tema proiectului „Prietenia în culori” susține tocmai această dimensiune relațională, transformând spațiul clasei într-un univers al armoniei și cooperării.

2. Obiectivele studiului

Obiectiv general: Dezvoltarea competențelor socio-emoționale ale elevilor din clasa I prin activități tematice integrate în proiectul „Prietenia în culori”.

Obiective specifice:

- Dezvoltarea capacității de exprimare a emoțiilor;
- Stimularea empatiei și a comportamentelor prosoziale;

- Consolidarea relațiilor de prietenie în cadrul colectivului;
- Reducerea conflictelor spontane între elevi;
- Dezvoltarea creativității prin activități artistice tematice.
- **3. Metodologia cercetării**
- **3.1. Eșantionul**

Studiul s-a desfășurat în cadrul unei clase I, formată din 24 de elevi (12 fete și 12 băieți), într-o unitate de învățământ urbană.

3.2. Metode și instrumente: observația sistematică; chestionar oral adaptat vârstei; analiza produselor activității (desene, colaje, mesaje scrise); jocuri de rol; fișe de autoevaluare cu simboluri grafice (fețe zâmbitoare).

3.3. Desfășurarea activităților

Activitățile s-au desfășurat pe parcursul a patru săptămâni, integrate la discipline precum Comunicare în limba română, Arte vizuale și abilități practice, Dezvoltare personală și Muzică și mișcare.

Exemple de activități:

- „Harta inimii mele” – elevii au desenat lucrurile și persoanele care le aduc bucurie;
- „Copacul prieteniei” – fiecare copil a realizat o inimă colorată pe care a scris o calitate a unui coleg;
- Povestiri tematice despre prietenie și discuții ghidate;
- Jocuri de cooperare;
- Crearea unei expoziții cu titlul „Prietenia în culori”.

4. Rezultatele cercetării

În urma implementării activităților s-au observat următoarele rezultate:

- Creșterea frecvenței comportamentelor de ajutor reciproc;
- Îmbunătățirea exprimării verbale a emoțiilor („Sunt trist”, „M-am simțit bucuros”);
- Reducerea conflictelor minore în timpul pauzelor;
- Creșterea coeziunii grupului;
- Participare activă și entuziastă la activitățile creative.

Analiza fișelor de autoevaluare a indicat faptul că 83% dintre elevi au declarat că „se simt fericiți în clasă”, comparativ cu 62% înainte implementării proiectului.

Produsele realizate au reflectat o înțelegere autentică a conceptului de prietenie, elevii asociind inima cu bunătatea, ajutorul și iertarea.

5. Discuții

Rezultatele confirmă importanța educației emoționale la vârsta școlară mică. Activitățile creative au facilitat interiorizarea valorilor și au contribuit la crearea unui climat afectiv pozitiv. Integrarea artei și a simbolurilor vizuale a sprijinit învățarea prin experiență, conform principiilor constructiviste.

Se constată că abordarea interdisciplinară stimulează participarea activă și implicarea afectivă a elevilor. În plus, colaborarea și feedback-ul pozitiv consolidează stima de sine și sentimentul de apartenență.

6. Concluzii

Tema „Inima, centrul universului”, integrată în proiectul „Prietenia în culori”, a demonstrat eficiența activităților centrate pe educația socio-emoțională în clasa I. Inima, ca simbol pedagogic, facilitează accesul copiilor la valori fundamentale precum iubirea, respectul și prietenia.

Se recomandă: includerea sistematică a activităților de dezvoltare emoțională în curriculum; organizarea de proiecte interdisciplinare tematice; implicarea părinților în consolidarea valorilor promovate la școală.

Educația nu înseamnă doar acumulare de cunoștințe, ci și formarea caracterului. În inima copilului începe universul relațiilor sale viitoare.

Bibliografie

1. Goleman, D. (2008). *Inteligența emoțională*. București: Editura Curtea Veche.
2. Gardner, H. (2006). *Inteligențe multiple*. București: Editura Sigma.
3. Piaget, J. (1970). *Psihologia copilului*. București: Editura Didactică și Pedagogică.
4. Vygotsky, L. S. (1978). *Mind in Society*. Cambridge, MA: Harvard University Press.

**LE CŒUR : MICROCOSME DU LANGAGE ET CENTRE DE L'UNIVERS
DIDACTIQUE**

AUTOR : PROFESOR GAVRILĂ ELENA_IRINA

CLUBUL COPIILOR, MUNICIPIUL CÂMPINA

Prezentul articol de specialitate explorează valențele simbolice ale „inimii” ca nucleu al existenței umane și motor al învățării limbii franceze în context non-formal. Într-un univers educațional centrat pe copil, inima nu este doar un simbol literar, ci o busolă metodologică.

Articolul analizează modul în care emoția facilitează achiziția lingvistică, transformând actul didactic într-o călătorie spre „centrul universului” interior al fiecărui elev, utilizând instrumente din literatura franceză și neuroeducație.

În istoria ideilor, inima a fost constant receptată ca un „axis mundi”, punctul de întâlnire între rațiune și simțire. În cultura franceză, acest concept are o rezonanță aparte. Blaise Pascal, în „Pensées”, a trasat o demarcație clară între *l'esprit de géométrie* (spiritul matematic) și *l'esprit de finesse* (spiritul de finețe), cel din urmă fiind apanajul inimii.

La Clubul Copiilor, unde educația se desfășoară în afara rigorilor evaluative tradiționale, „inima” devine centrul universului nostru pedagogic. Nu predăm doar o limbă străină; facilităm o întâlnire între universul interior al copilului și universul vast al culturii francofone. Această lucrare își propune să demonstreze că învățarea limbii franceze „cu inima” nu este o abordare idilică, ci una strategică, fundamentată pe mecanismele cognitive ale afectivității.

Pentru a ancora tema simpozionului în specificul disciplinei, trebuie să parcurgem traseul simbolului inimii în literele franceze, oferind astfel elevilor modele de referință.

1. Evul Mediu și „Le Fin'Amor”: inima este sediul curajului și al loialității. În romanele cavalierești ale lui Chrétien de Troyes, inima cavalerului este busola care indică direcția spre Centrul Universului său: persoana iubită sau Graalul. La cerc, explorăm acest concept prin vocabularul onoarei și al curtoaziei.

2. Umanismul și Ronsard: inima devine centrul efemerității și al trăirii intense. „*Cueillez dès aujourd'hui les roses de la vie*” ne învață că inima trebuie să fie prezentă în „acum”, un principiu esențial în învățarea activă.
3. Viconte de Saint-Exupéry și „Esențialul”: nu putem vorbi despre inimă fără „Le Petit Prince”. Pentru copilul de la club, Micul Prinț este egalul său. Când vulpea îi șoptește secretul său („*On ne voit bien qu'avec le cœur*”), ea definește de fapt procesul de învățare: limbajul nu este doar un set de semne, ci o cale de a vedea invizibilul, adică emoția din spatele cuvântului.

Dacă în școala formală accentul cade adesea pe performanța cognitivă, la Clubul Copiilor inima este motorul achiziției lingvistice. Științele cognitive moderne (Neuroeducația) confirmă faptul că sistemul limbic, cel responsabil pentru emoții, joacă un rol crucial în consolidarea memoriei.

- Filtru afectiv: Conform teoriei lui Stephen Krashen, un nivel scăzut de anxietate (o inimă „liniștită”) permite input-ului lingvistic să fie procesat eficient. În activitățile noastre, creăm un mediu în care inima copilului se simte în siguranță să exploreze „universul” francezei fără teama de notă.
- Motivația intrinsecă: Când subiectele abordate ating „centrul” elevului (interesele, pasiunile, trăirile sale), învățarea încetează să mai fie un efort și devine o necesitate biologică de exprimare.

Voi prezenta în continuare trei module pedagogice aplicate, care transformă tema „Inima, centrul universului” în realitate la clasă:

1. Atelierul „Les mots du cœur” (vocabular și semiotică)

Elevii sunt invitați să creeze un „atlas al inimii”. Fiecare „cameră” a inimii este un continent lingvistic:

- *Le continent de la joie*: unde colectăm verbe de acțiune.
- *L'océan de la tristesse*: unde explorăm nuanțele adjectivelor.

Acest exercițiu de cartografiere a sentimentelor în franceză îi ajută să înțeleagă că limba este un instrument de auto-cunoaștere.

2. Metoda „Théâtre du cœur” (limbaj non-verbal și empatie)

Pornind de la piese de teatru scurte sau improvizație, copiii trebuie să exprime stări de spirit folosind doar „limbajul inimii” (gesturi, intonație) înainte de a introduce textul în franceză. Această metodă ancorează cuvântul străin de o stare fizică și emoțională reală.

3. Proiectul digital „Le cœur Francophone”

Folosind platforme precum eTwinning sau rețele de corespondență, elevii intră în contact cu inimi de aceeași vârstă din spațiul francofon. Aici, „centrul universului” se extinde; copilul înțelege că inima sa bate în același ritm cultural cu a unui copil din Paris, Dakar sau Montreal.

V. Analiză aplicată: expresii idiomatice - anatomia culturală a inimii

Un moment esențial în predare este analiza modului în care limba franceză „gândește” cu inima. Elevii sunt fascinați de bogăția expresiilor, pe care le analizăm ca pe niște mici universuri de sens:

- *Avoir le cœur sur la main* (A fi foarte generos) – inima iese din centru pentru a dăru.
- *Avoir un coup de cœur* (A se îndrăgosti de ceva/cineva) – inima ca centru de greutate care se deplasează brusc.
- *Apprendre par cœur* (A învăța pe de rost) – în franceză, memoria nu este în creier, ci în inimă. Aceasta este, poate, cea mai frumoasă lecție pentru un elev: ceea ce iubești, nu vei uita niciodată.

VI. Inima, centrul universului creativ: rolul Clubului Copiilor

Clubul Copiilor reprezintă, în sistemul românesc de învățământ, „inima” sistemului. Este locul unde nu există presiunea curriculumului rigid, ci libertatea de a orbita în jurul intereselor copilului. În cadrul cercului de franceză, am observat că atunci când inima este „centrul”, universul copilului se organizează de la sine:

1. Creativitatea explodează: copiii scriu poezii, desenează caligrame în formă de inimă (după modelul lui Guillaume Apollinaire).
2. Toleranța crește: înțelegând că toți avem același „centru”, barierele lingvistice dispar în fața dorinței de comunicare.

Articolul de față a încercat să demonstreze că tema „Inima, centrul universului” nu este o simplă figură de stil, ci o necesitate pedagogică în secolul XXI. Predarea limbii franceze la Clubul Copiilor depășește sfera lingvisticii pure, intrând în sfera formării umane.

Inima este centrul universului nostru didactic deoarece este singura care poate procesa complexitatea lumii de azi. Limba franceză, prin eleganța și profunzimea ei, oferă instrumentele perfecte pentru ca această inimă să se exprime. Ca profesori, misiunea noastră este să fim „astronomii” acestor universuri interioare, ghidând copiii spre descoperirea propriei voci într-o limbă de o frumusețe atemporală.

Bibliografie:

1. Apollinaire, Guillaume, *Calligrammes*, Project Gutenberg.
2. Cuq, Jean-Pierre, *Dictionnaire du didactique du français langue étrangère et seconde*, Paris, CLE International.
3. Krashen, Stephen, *Principles and Practice in Second Language Acquisition*, Pergamon Press.
4. Pascal, Blaise, *Pensées*, ediția Brunschvicg.
5. Saint-Exupéry, Antoine de, *Le Petit Prince*, Paris, Gallimard.
6. Todorov, Tzvetan, *La peur des barbares*, Paris, Robert Laffont (pentru secțiunea despre alteritate și inimă).

CURCUBEUL PRIETENIEI-DEZVOLTAREA RELAȚIILOR INTERPERSONALE LA VÂRSTA PREȘCOLARĂ

STUDIUL DE SPECIALITATE

**PROFESOR EDUCAȚIE TIMPURIE OPRÎȘOR MIHAELA
GRĂDINIȚA CU PROGRAM NORMAL OLTEANU, JUDEȚUL GORJ**

Prietenia reprezintă un element fundamental în dezvoltarea socio-emoțională a copilului preșcolar. Metafora „curcubeului prieteniei” oferă un cadru simbolic adecvat pentru înțelegerea diversității, cooperării și armoniei în relațiile dintre copii. Studiul de față analizează rolul prieteniei la vârsta preșcolară din perspectivă psihologică și educațională, evidențiind importanța utilizării simbolurilor în formarea competențelor sociale timpurii.

1. Introducere

Vârsta preșcolară constituie o etapă esențială în dezvoltarea personalității copilului, caracterizată prin formarea primelor relații sociale stabile în afara familiei. În acest context, prietenia devine un factor determinant al adaptării sociale, al dezvoltării emoționale și al formării comportamentelor prosociale. Conceptul de „curcubeul prieteniei” poate fi valorificat ca instrument simbolic și educațional, facilitând înțelegerea relațiilor interumane și a diversității încă din copilăria timpurie.

2. Particularitățile prieteniei la vârsta preșcolară

Prietenia la vârsta preșcolară se manifestă prin relații simple, bazate pe joc, proximitate și interese comune. Copiii își aleg prietenii în funcție de activitățile preferate, iar relațiile sunt caracterizate de spontaneitate și schimbare rapidă. Totodată, aceste relații contribuie la dezvoltarea empatiei, a capacității de cooperare și a respectării regulilor de grup.

Psihologii dezvoltării subliniază faptul că interacțiunile sociale timpurii reprezintă baza pentru relațiile viitoare, iar calitatea acestora influențează semnificativ echilibrul emoțional al copilului.

3. Curcubeul – simbol al diversității și armoniei

Curcubeul este un simbol universal al unității în diversitate, alcătuit din culori diferite care coexistă armonios. Aplicat în context educațional, „curcubeul prieteniei” devine o metaforă sugestivă pentru acceptarea diferențelor individuale dintre copii: temperament, ritm de dezvoltare, preferințe și abilități.

Prin intermediul acestui simbol, copilul preșcolar învață că fiecare persoană este valoroasă și că relațiile de prietenie se construiesc pe respect, toleranță și colaborare.

4. Rolul educației timpurii în formarea prieteniei

Mediul educațional preșcolar oferă cadrul organizat în care copilul exersează relațiile de prietenie. Educatorul are un rol esențial în facilitarea interacțiunilor pozitive, gestionarea conflictelor și promovarea comportamentelor prosociale.

Utilizarea simbolurilor, precum „curcubeul prieteniei”, sprijină înțelegerea conceptelor abstracte și contribuie la interiorizarea valorilor sociale. Activitățile de grup, jocurile cooperative și discuțiile ghidate ajută copiii să învețe să împartă, să asculte și să își exprime emoțiile într-un mod adecvat.

5. Valențe formative ale prieteniei în dezvoltarea copilului preșcolar

Prietenia contribuie semnificativ la:

- dezvoltarea competențelor de comunicare;
- formarea empatiei și a capacității de rezolvare a conflictelor;
- consolidarea stimei de sine și a sentimentului de apartenență;
- adaptarea la normele și regulile sociale.

Metafora curcubeului evidențiază faptul că relațiile de prietenie sunt construite din „culori” diferite – emoții, experiențe și trăiri – care, împreună, creează armonie și echilibru.

6. Concluzii

„Curcubeul prieteniei” reprezintă un concept educațional valoros pentru vârsta preșcolară, integrând dimensiunea simbolică cu cea psihologică și pedagogică. Prietenia, în această etapă de

dezvoltare, constituie fundamentul relațiilor sociale viitoare și contribuie la formarea unei personalități echilibrate. Prin utilizarea simbolurilor și a strategiilor educaționale adecvate, grădinița devine un spațiu al cooperării, al acceptării diversității și al dezvoltării armonioase a copilului.

7. Exemple de bune practici în promovarea prieteniei la vârsta preșcolară

Aplicarea conceptului „Curcubeul prieteniei” în activitatea didactică presupune utilizarea unor strategii educaționale adaptate particularităților de vârstă ale copiilor preșcolari. Exemplele de bune practici prezentate mai jos urmăresc dezvoltarea competențelor socio-emoționale, a cooperării și a acceptării diversității.

7.1. Jocuri cooperative tematice

Jocurile cooperative reprezintă un mijloc eficient de formare a relațiilor de prietenie. Activitățile în care copiii colaborează pentru atingerea unui scop comun favorizează comunicarea, sprijinul reciproc și respectarea regulilor de grup.

Exemplu de bună practică:

Organizarea jocului „Construim curcubeul prieteniei”, în care fiecare copil primește o culoare și contribuie la realizarea unui curcubeu comun, învățând că rezultatul final este posibil doar prin cooperare.

7.2. Activități artistico-plastice cu tematică relațională

Activitățile creative permit copiilor să-și exprime emoțiile și să interiorizeze valori sociale într-un mod accesibil și atractiv.

Exemplu de bună practică:

Realizarea „Inimii prieteniei” sau a „Copacului prieteniei”, unde copiii adaugă elemente decorative care reprezintă gesturi pozitive (ajutor, împărțire, respect), consolidând comportamentele prosoziale.

7.3. Povestiri și lecturi educative

Povestirile cu tematică socială contribuie la dezvoltarea empatiei și a capacității de identificare cu personajele.

Exemplu de bună practică:

Utilizarea poveștilor care ilustrează prietenia și acceptarea diferențelor, urmate de discuții ghidate, în care copiii sunt încurajați să exprime emoții și soluții la situații problemă.

7.4. Activități de grup și rutine zilnice

Rutinele zilnice oferă contexte naturale pentru exersarea relațiilor de prietenie și a comportamentelor sociale pozitive.

Exemplu de bună practică:

Introducerea ritualului „Salutul prieteniei”, în care copiii se salută reciproc, folosind gesturi sau cuvinte pozitive, consolidând sentimentul de apartenență la grup.

7.5. Medierea conflictelor prin dialog ghidat

Conflictele sunt frecvente la vârsta preșcolară și reprezintă oportunități de învățare socială.

Exemplu de bună practică:

Educatorul facilitează rezolvarea conflictelor prin discuții simple, axate pe identificarea emoțiilor și găsirea de soluții comune, promovând respectul și înțelegerea reciprocă.

7.6. Colaborarea cu familia

Implicarea familiei în promovarea valorilor prieteniei asigură continuitatea educațională.

Exemplu de bună practică:

Organizarea unor activități comune copil–părinte, precum realizarea unui „Curcubeu al prieteniei” acasă, care este ulterior prezentat în grupă, întărind legătura dintre mediul familial și cel educațional.

7.7. Observarea și valorizarea comportamentelor prosoziale

Recunoașterea comportamentelor pozitive contribuie la consolidarea acestora.

Exemplu de bună practică:

Crearea unui panou intitulat „Prietenii de azi”, unde sunt evidențiate gesturile pozitive ale copiilor, încurajând imitarea și dezvoltarea relațiilor armonioase.

Bibliografie

1. Bruner, J. (2006). *La culture de l'éducation*. Paris: Retz.
2. Cole, M., Cole, S. (2001). *The Development of Children*. New York: Worth Publishers.
3. Goleman, D. (2008). *Inteligența emoțională*. București: Curtea Veche.
4. Piaget, J. (1972). *Psihologia copilului*. București: Editura Didactică și Pedagogică.
5. Vygotsky, L. S. (1978). *Mind in Society*. Cambridge: Harvard University Press.
6. Zlate, M. (2000). *Psihologia copilului*. București: Editura Pro Humanitate.

IMPACTUL INCLUZIUNII ȘCOLARE ASUPRA PERFORMANȚEI ELEVILOR CU NEVOI EDUCAȚIONALE SPECIALE

STUDIU DE CAZ

PROF. INV. PRIMAR ELENA PARASCHIV,

ȘCOALA GIMNAZIALĂ "HENRI MATHIAS BERTHELOT" PLOIEȘTI

1. Introducere

Educația incluzivă constituie una dintre direcțiile prioritare ale politicilor educaționale europene și naționale, având ca scop asigurarea accesului egal la educație pentru toți elevii, inclusiv pentru cei cu nevoi educaționale speciale (NES). Studiul de față analizează impactul practicilor de incluziune școlară asupra performanței academice și socio-emoționale a elevilor cu NES, prin raportare la cercetări recente, exemple de bune practici și cadrul de politici existente.

2. Obiectivele studiului de caz

- Analizarea efectelor incluziunii școlare asupra performanței elevilor cu NES
- Identificarea bunelor practici educaționale care susțin incluziunea
- Corelarea rezultatelor cu tendințele din cercetare și politicile educaționale
- Evidențierea rolului școlii, al profesorilor și al comunității

3. Contextul studiului de caz

Studiul de caz este realizat într-o școală gimnazială de stat din mediul urban, care școlarizează elevi cu diferite tipuri de cerințe educaționale speciale (tulburări de învățare, dificultăți de atenție, dizabilități ușoare). Școala aplică principiile educației incluzive prin integrarea elevilor cu NES în clasele obișnuite, beneficiind de sprijin specializat.

4. Metodologia cercetării

Au fost utilizate următoarele metode:

- analiza documentelor școlare (planuri educaționale individualizate, rapoarte de progres);
- observația sistematică la clasă;
- interviuri cu cadrele didactice, profesorul de sprijin și consilierul școlar;
- analiza rezultatelor școlare și a comportamentului elevilor.

5. Intervenții incluzive aplicate

5.1. Adaptarea curriculumului

- diferențierea sarcinilor de lucru;
- utilizarea materialelor vizuale și a tehnologiilor asistive;
- evaluare flexibilă, centrată pe progres.

5.2. Sprijin specializat

- intervenții ale profesorului de sprijin;
- consiliere psihopedagogică;
- colaborare cu părinții și specialiștii externi.

5.3. Climat educațional incluziv

- activități de dezvoltare socio-emoțională;
- promovarea cooperării și respectului reciproc;
- prevenirea stigmatizării și a excluziunii.

6. Rezultatele studiului de caz

Analiza datelor a evidențiat:

- îmbunătățirea performanțelor școlare la disciplinele de bază;
- creșterea motivației pentru învățare a elevilor cu NES;
- dezvoltarea competențelor sociale și emoționale;
- reducerea absenteismului și a comportamentelor problematice;
- creșterea gradului de acceptare în grupul de elevi.

7. Corelarea cu cercetările și politicile educaționale

Rezultatele sunt în concordanță cu cercetările internaționale care arată că incluziunea școlară, atunci când este susținută de adaptări curriculare și resurse adecvate, contribuie la îmbunătățirea performanței elevilor cu NES. De asemenea, politicile europene și naționale subliniază necesitatea echității și a educației centrate pe elev, aspecte reflectate în practicile analizate.

8. Concluzii

Studiul de caz demonstrează că educația incluzivă are un impact pozitiv asupra performanței academice și socio-emoționale a elevilor cu nevoi educaționale speciale. Incluziunea eficientă presupune nu doar integrarea elevilor în clasele obișnuite, ci și adaptarea procesului educațional, formarea cadrelor didactice și colaborarea activă cu familia și comunitatea.

9. Recomandări

- extinderea programelor de formare pentru cadrele didactice în domeniul incluziunii;
- asigurarea resurselor necesare pentru sprijin educațional;
- monitorizarea constantă a progresului elevilor cu NES;
- consolidarea parteneriatului școală–familie–comunitate.

• BIBLIOGRAFIE

- Ainscow, M., *Developing Inclusive Education Systems*, Routledge, London, 2020.
- Booth, T., Ainscow, M., *Index for Inclusion: Developing Learning and Participation in Schools*, Centre for Studies on Inclusive Education, Bristol, 2016.
- Comisia Europeană, *Policies and Practices for Equality and Inclusion in and Through Education*, Publications Office of the European Union, Luxembourg, 2017.
- European Agency for Special Needs and Inclusive Education, *Inclusive Education in Europe: Key Messages*, EASNIE, Odense, 2019.
- Ministerul Educației, *Strategia privind educația incluzivă și egalitatea de șanse*, Ministerul Educației, București, 2022.
- OECD, *Equity in Education: Breaking Down Barriers to Social Mobility*, OECD Publishing, Paris, 2018.
- UNESCO, *Global Education Monitoring Report: Inclusion and Education – All Means All*, UNESCO Publishing, Paris, 2020.
- Vlăsceanu, L., *Sociologia educației*, Editura Polirom, Iași, 2014.

TENDINȚE ÎN CERCETARE: „IMPACTUL INCLUZIUNII ȘCOLARE ASUPRA PERFORMANȚEI ELEVILOR CU NEVOI EDUCAȚIONALE SPECIALE”-ARTICOL DE SPECIALITATE

PROF. INV. PRIMAR ELENA PARASCHIV,

ȘCOALA GIMNAZIALĂ “HENRI MATHIAS BERTHELOT” PLOIEȘTI

1. De la integrare la incluziune holistică

- În loc să se concentreze doar pe plasarea elevilor cu CES în școlile obișnuite, cercetările recente pun accent pe **îmbunătățirea calității educației oferite**, pe adaptări curriculare și pe sprijin real (nu formal).
- Studiile arată că simpla co-prezență fizică în clasă nu garantează performanțe mai bune; cheia este **participarea activă, recunoașterea nevoilor individuale și suportul personalizat**.

Tendință: trecerea de la o abordare „pasivă” spre o abordare centrată pe elev.

2. Rolul profesorului ca facilitator al incluziunii

Cercetările evidențiază tot mai mult faptul că:

- Formarea continuă a cadrelor didactice în domeniul pedagogiei incluzive influențează direct performanța elevilor cu NES.
- Profesorii care folosesc **strategii diferențiate și metode alternative de evaluare** observă îmbunătățiri ale rezultatelor elevilor.

3. Evaluări complexe ale performanței

În locul testelor standardizate, cercetările moderne folosesc:

- **evaluări formative**, observații structurale,
- portofolii de învățare,
- autoevaluare și evaluare progresivă.

Aceasta oferă o imagine mai fidelă asupra progresului elevilor cu NES și reduce stresul asociat cu testele tradiționale.

Tendință: măsurarea performanței nu mai este doar numerică; este **globală și integrativă**.

4. Colaborarea interdisciplinară

Studiile actuale pun accent pe modelul de echipă:

- profesor,
- specialist (logoped, psiholog),
- părinți,
- personal de sprijin școlar.

Această colaborare se corelează cu rezultate mai bune și cu o dezvoltare emoțională mai sănătoasă a elevilor cu NES.

5. Implicarea tehnologiei

Cercetările recente subliniază un trend tot mai puternic:

- folosirea tehnologiilor digitale adaptative pentru elevi cu dizabilități (softuri, AI, aplicații de comunicare alternativă).

- platforme digitale personalizate care oferă resurse în ritm propriu.

Tendință: tehnologia ca instrument de **sprijin al incluziunii și al performanței academice**.

6. Politici educaționale centrate pe echitate

La nivel european și național, politicile recente se orientează spre:

- programe de finanțare pentru incluziune,
- ghiduri de bune practici pentru școli,
- parteneriate educaționale internaționale.

Educația incluzivă este văzută ca parte integrantă a drepturilor omului și a accesului egal la șanse.

7. Accent pe dezvoltarea socio-emoțională

Cercetările moderne evidențiază că: performanța școlară este strâns legată de **sănătatea emoțională** și de sentimentul de apartenență al elevilor cu NES.

Intervențiile incluzive nu mai vizează doar cunoștințele academice, ci și:

- abilitățile sociale,
- reziliența,
- stima de sine.

8. Accent pe date și evaluare longitudinală

Trendul este spre:

- studii pe perioade lungi,
- cercetări care urmăresc evoluția elevilor de-a lungul anilor,
- comparații între diferite sisteme educaționale.

Astfel, se pot identifica adevărate relații cauzale între măsurile incluzive și progresul elevilor cu nevoi educaționale speciale.

Concluzie – tendințe dominante

Educația incluzivă își intensifică orientarea spre:

- ✓ participare activă asupra performanței elevilor cu NES;
- ✓ formarea profesorilor;
- ✓ colaborare interdisciplinară;
- ✓ tehnologii adaptative;
- ✓ politici educaționale susținute;
- ✓ evaluare holistică și susținută în timp.

BIBLIOGRAFIE

Ainscow, M., *Developing Inclusive Education Systems*, Routledge, London, 2020.

Booth, T., Ainscow, M., *Index for Inclusion: Developing Learning and Participation in Schools*, Centre for Studies on Inclusive Education, Bristol, 2016.

Comisia Europeană, *Policies and Practices for Equality and Inclusion in and Through Education*, Publications Office of the European Union, Luxembourg, 2017.

European Agency for Special Needs and Inclusive Education, *Inclusive Education in Europe: Key Messages*, EASNIE, Odense, 2019.

Florian, L., *Inclusive Pedagogy: A Transformative Approach to Individual Differences*, Springer, New York, 2017.

Ministerul Educației, *Strategia privind educația incluzivă și egalitatea de șanse*, Ministerul Educației, București, 2022.

OECD, *Equity in Education: Breaking Down Barriers to Social Mobility*, OECD Publishing, Paris, 2018.

UNESCO, *Global Education Monitoring Report: Inclusion and Education – All Means All*, UNESCO Publishing, Paris, 2020.

Vlăsceanu, L., *Sociologia educației*, Editura Polirom, Iași, 2014

PRIETENIA – LECȚIE DE VIAȚĂ ȘI DE LITERATURĂ

PROF. PRICOP ELENA-LĂCRĂMIOARA
ȘCOALA PROFESIONALĂ MOGOȘEȘTI, JUD. IAȘI

Prietenia este una dintre valorile esențiale ale existenței umane, fiind prezentă atât în viața de zi cu zi, cât și în literatură. Ea reprezintă o formă de legătură sufletească bazată pe încredere, respect și sprijin reciproc. Într-o lume grăbită, dominată de competiție și individualism, prietenia rămâne un refugiu al sincerității și al echilibrului interior.

În școală, prietenia se construiește treptat, prin activități comune, prin învățare și prin experiențe împărtășite. Elevii descoperă că a fi prieten înseamnă a ajuta, a asculta și a înțelege. În același timp, cadrul didactic are rolul de a cultiva aceste valori, de a crea un climat bazat pe respect și cooperare, în care fiecare elev să se simtă acceptat și valorizat.

Literatura oferă numeroase exemple de prietenii memorabile, care devin modele pentru cititori. Personajele literare trec prin încercări, iar prietenia le oferă sprijinul necesar pentru a depăși obstacolele. De la copilăria din „Amintiri din copilărie” până la prietenii puternice din literatura universală, elevii descoperă că adevărata apropiere dintre oameni se clădește pe sinceritate și loialitate.

Activitățile educative cu tematică antibullying contribuie la consolidarea relațiilor pozitive dintre elevi. Prin proiecte, concursuri sau discuții tematice, aceștia sunt încurajați să-și exprime sentimentele, să lucreze în echipă și să aprecieze diversitatea. Prietenia devine, astfel, un instrument educativ, un mijloc prin care se formează caractere și se dezvoltă competențe sociale.

În contextul actual, în care comunicarea se mută tot mai mult în mediul virtual, prietenia reală capătă o valoare și mai mare. Elevii trebuie încurajați să descopere bucuria relațiilor autentice, bazate pe dialog, sprijin și respect. Școala poate deveni spațiul în care aceste relații se formează și se consolidează.

În concluzie, prietenia nu este doar un sentiment, ci o adevărată lecție de viață. Ea se reflectă în comportamentul zilnic, în relațiile dintre oameni și în paginile literaturii. Prin educație și

prin exemplele oferite de cărți, elevii pot învăța să prețuiască prietenia și să o transforme într-o valoare durabilă.

Bibliografie

1. Creangă, Ion – *Amintiri din copilărie*, Editura Ion Creangă.
2. Cucuș, Constantin – *Pedagogie*, Editura Polirom.
3. Ministerul Educației – *Ghid antibullying pentru unitățile de învățământ*.

INIMA – CENTRUL UNIVERSULUI EDUCAȚIONAL

PROFESOR GĂVENEA ANDREEA

ȘCOALA GIMNAZIALĂ NR. 1, MOGOȘOAIA, JUD. ILFOV

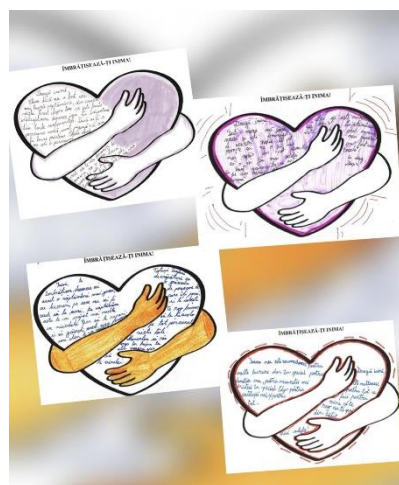
Școala nu reprezintă un simplu spațiu al acumulării de cunoștințe, ci constituie un mediu în care se formează caractere, atitudini și valori. În acest context, inima devine un simbol al educației autentice, reprezentând empatia, sensibilitatea și capacitatea de a construi relații armonioase. Inima este un simbol universal, având, la bază, un dublu rol: organ vital și centru simbolic al existenței umane. Privită drept centrul universului interior, inima asigură echilibrul dintre rațiune și emoție, fiind un punct de legătură între individ și comunitate. Astfel, capătă o semnificație aparte în activitatea școlară, unde procesul educațional trebuie să vizeze atât dezvoltarea intelectuală, cât și pe cea emoțională a elevilor.

În activitățile desfășurate la clasă, inima poate fi valorificată ca element central, întrucât educația emoțională ocupă un loc important în formarea elevilor. Elevii sunt încurajați să identifice rolul inimii atât din punct de vedere biologic, cât și simbolic, dezvoltând o înțelegere profundă a propriei persoane și a relației cu cei din jur. Inima devine, astfel, simbolul empatiei și al respectului față de ceilalți.

„Îmbrățișează-ți inima”

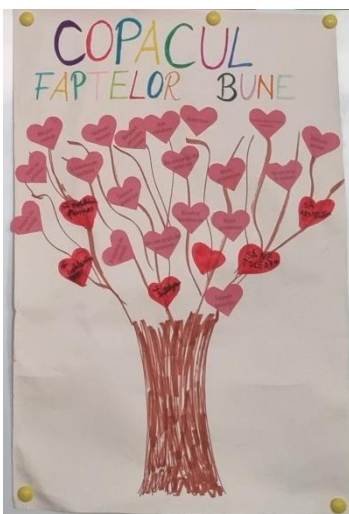
Activitatea „Îmbrățișează-ți inima” a urmărit dezvoltarea inteligenței emoționale și a capacității de reflecție personală, de autocunoaștere. Prin discuții ghidate și exerciții simbolice, elevii au identificat emoțiile, valorile și resursele interioare care contribuie la crearea unei stări de bine și a unor relații armonioase cu cei din jur. Identificând valorile care le încălzesc inima, elevii le-au exprimat prin mesaje scrise sau reprezentări grafice, stabilind o intensă conexiune cu universul interior.

Activitatea a contribuit la crearea unui climat de siguranță emoțională, favorizând comunicarea deschisă, explorarea sinelui și empatia în cadrul colectivului. Elevii au fost încurajați să își exprime opiniile într-un mod respectuos și să aprecieze diversitatea emoțiilor și a experiențelor trăite. Prin această activitate, elevii au înțeles importanța echilibrului emoțional și rolul inimii în construirea relațiilor sănătoase cu ceilalți, dar, mai ales, a unei atitudini pozitive față de sine.



Copacul faptelor bune – un copac cu inimi

Activitatea „Copacul faptelor bune” a avut ca scop promovarea comportamentelor pozitive și a educației emoționale în rândul elevilor, integrând valori precum bunătate, respect, colaborare, solidaritate și responsabilitate. Elevii au realizat un



copac simbolic, iar fiecare a contribuit inimă din hârtie pe a notat o faptă bună realizată sau o



cu o
care

intenție de a face bine. Inimile au fost așezate în copac, devenind simboluri ale empatiei, bunătății și armoniei.

Activitatea a încurajat reflecția asupra importanței gesturilor simple și a contribuit la crearea unui climat armonios în colectivul clasei, copacul rămânând expus în clasă, fiind completat periodic cu noi fapte bune. Prin această activitate, inima a devenit un simbol al educației prin valori, iar copacul - o metaforă a creșterii personale și colective, demonstrând că faptele bune, asemenea frunzelor, dau viață și culoare universului educațional. Elevii au descoperit că inima este o sursă de inspirație și un mijloc de comunicare a emoțiilor.

Profesorul are un rol esențial în crearea unui climat educațional bazat pe încredere, respect și deschidere. Prin atitudinea sa, prin activitățile propuse, cadrul didactic educației centrate pe valori, în care inima asemenea imaginii viu colorate de



modul de relaționare și prin contribuie la dezvoltarea unei devine un reper fundamental, alături.

Activitățile școlare desfășurate sub formarea unei personalități armonioase,



semnul inimii contribuie la capabile să îmbine cunoașterea

cu sensibilitatea și responsabilitatea. În acest mod, școala devine un spațiu în care inima este pusă în centrul universului educațional, pregătind elevii nu doar pentru performanță academică, ci și pentru viață. Este important să ne gândim și la partea emoțională a elevilor și să nu uităm să îi întrebăm, înainte de toate, „Cum ți-a fost astăzi inima?”

ACTIVITATE EXTRACURRICULARĂ

“1 IUNIE-ZIUA COPILULUI”



CADRU DIDACTIC: CIOBRIȘ BIANCA-ADRIANA

GPN NR. 2 CRIȘTIORU DE JOS, BIHOR

Motto: *“Copilăria este o lume aparte; pentru noi o lume ciudată, fantastică, ireală, pentru cei ce fac parte din ea dimpotrivă, una reală și plină de armonie.”* – Eugen Herovanu

Alături de Crăciun și Paști, Ziua Internațională a Copiilor-1 Iunie oferă an de an un prilej de mare bucurie, o „întâlnire fericită a celor mari cu cei mici, nu doar prin intermediul unor atenții și cadouri, ci și prin participarea împreună la acțiuni și evenimente inedite, atractive pentru copii și aducătoare de amintiri și nostalgii pentru cei mari. Prin propunerile noastre, copiii ne vor fi ghizi printr-o lume a jucăriilor realizate de ei pentru ei, ne vor fi gazde într-o lume de povești, costumați în personaje pline de farmec și ne vor îmbogăți sufletește prin melodii și ritmuri vesele, pline de dragoste, declarația lor de iubire. Luând parte împreună la această zi, va deveni o clipă de neuitat, iar zâmbetul și bucuria va face acest loc mai fericit.

SCOPUL PROIECTULUI:

- desfășurarea unor activități menite să sărbătorească copiii și afirmarea lor prin limbajul universal al artei: muzică, dans, creație plastică;
- dezvoltarea creativității;
- realizarea unei atmosfere de sărbătoare pentru copii;

OBIECTIVELE PROIECTULUI:

- să participe cu entuziasm în descoperirea marilor semnificații ale zilei copilului;

- să interpreteze corect și expresiv momentele artistice;
- să-și afirme activ talentul artistic la toate activitățile cultural-educative;
- să realizeze o expoziție de desene.

METODE DE EVALUARE:

- Realizarea unui album cu poze.
- Fotografierea activității desfășurate pe etapele propuse.

MATERIALE, RESURSE:

Resurse umane: -preșcolari

-cadru didactic

-părinți

Resurse materiale: creioane colorate, baloane, cretă colorată, fișe cu desene specifice temei, material audio-video, aparate de joacă;



PRIETENIA ÎN CULORI

PROF. EVELYN DOBROESCU



Prietenia este, fără îndoială, una dintre cele mai prețioase comori ale vieții, o forță magică ce ne modelează existența și ne oferă sprijin. Ea nu este doar o singură emoție, ci o paletă de culori. Gândiți-vă la prietenie ca la un curcubeu, unde fiecare adaugă frumusețe întregului.

Prietenia este un tablou colorat viu dar și cu mici greșeli.

Fiecare culoare reprezintă o emoție sau un sentiment.

Ca de exemplu :

- ✓ Roșul este loialitatea necondiționată .
- ✓ Galbenul este bucuria și râsetele molipsitoare .
- ✓ Albastrul este încrederea și liniștea sufletească.
- ✓ Iar verdele este speranța.

Aceste culori se împletesc creând o prietenie minunată, un loc sigur unde ne simțim acceptați și iubiți.

Însă, uneori, din păcate, acest peisaj plin de viață și de culori frumoase, apare o umbră de gri sau de negru. Ele încearcă să elimine frumusețea culorilor din peisaj. Această umbră este

BULLYING-UL , care poate lua multe forme: cuvinte dure, glume jignitoare, excludere din grup și agresiune fizică. Indiferent de forma sa, scopul său este același: să fure bucuria, să distrugă încrederea și să transforme culorile vii ale cuiva în nuanțe palide.

Fiecare nuanță a prieteniei devine o armă împotriva bullying-ului .

- ✓ Roșu, culoarea loialității ne îndeamnă să fim loiali și buni.
- ✓ Albastrul, culoarea încrederii și a sprijinului ne permite să fim un refugiu pentru cei răniți.
- ✓ Verdele, simbolul speranței, ne amintește că, deși bullying-ul poate lăsa cicatrici, ele se pot vindeca cu viitorul.
- ✓ Iar galbenul și portocaliul, culorile bucuriei și ale optimismului sunt esențiale pentru a recrea un mediu pozitiv.

În cele din urmă, prietenia în culori este cel mai puternic scut împotriva bullying-ului. Este un dar prețios care ne îmbogățește sufletul, ne oferă un sentiment de bucurie și ne amintește că, indiferent de provocări avem mereu pe cineva alături.

Important este să prețuim aceste legături, să le cultivăm și să le lăsăm să strălucească în toate nuanțele lor magnifice!

PRIETENIA ȘI IUBIREA

Prof. pentru învăț. primar DUMITRESCU MARIA MIRELA

ȘCOALA GIMNAZIALĂ "ANTON PANN"-RM. VÂLCEA

Perioada școlară mică (6–10 ani) reprezintă o etapă esențială în dezvoltarea copilului, atât din punct de vedere cognitiv, cât și emoțional și social. În această perioadă, copiii își extind considerabil mediul de viață, trecând de la universul restrâns al familiei la mediul școlar, unde relațiile cu colegii și cadrele didactice capătă un rol central. Prietenia și iubirea, în formele lor specifice vârstei, devin experiențe fundamentale care contribuie la formarea personalității, a stimei de sine și a competențelor sociale.

La vârsta școlară mică, iubirea nu are conotația romantică specifică adolescenței sau maturității, ci se manifestă sub forma atașamentului, afecțiunii, empatiei și nevoii de apartenență. Prietenia, la rândul ei, trece de la relații bazate pe joc și proximitate la relații mai stabile, fondate pe încredere, loialitate și valori comune.

Caracteristicile dezvoltării socio-emoționale la școlarii mici

Școlarul mic se află într-o etapă de dezvoltare caracterizată prin creșterea autonomiei și a capacității de a înțelege regulile sociale. Conform teoriei dezvoltării psihosociale a lui Erik Erikson, copilul traversează stadiul „hărnicie vs. inferioritate”, în care succesul în activitățile școlare și sociale contribuie la dezvoltarea sentimentului de competență.

La această vârstă, copiii:

- încep să înțeleagă mai bine emoțiile proprii și ale celorlalți;
- dezvoltă empatia;
- caută aprobarea și aprecierea grupului;
- își formează primele relații de prietenie stabilă.

Relațiile cu colegii devin din ce în ce mai importante, iar acceptarea în grup influențează semnificativ echilibrul emoțional al copilului. Prietenia și iubirea, în sensul afecțiunii și atașamentului, contribuie la securitatea emoțională și la dezvoltarea identității sociale.

Prietenia la școlarii mici

Prietenia în această etapă are caracteristici specifice. Dacă în perioada preșcolară prietenia era bazată în principal pe joc și proximitate („este prietenul meu pentru că se joacă cu mine”), la vârsta școlară mică apar elemente mai complexe:

- reciprocitate;
- încredere;
- sprijin emoțional;
- respectarea regulilor;
- loialitate.

Copiii încep să înțeleagă importanța corectitudinii și a respectării promisiunilor. Apar primele conflicte serioase între prieteni, dar și primele experiențe de reconciliere. Gestionarea acestor conflicte contribuie la dezvoltarea abilităților de comunicare și rezolvare a problemelor.

Prietenia oferă multiple beneficii:

- creșterea stimei de sine;
- dezvoltarea empatiei;
- reducerea anxietății;
- formarea competențelor sociale.

Copiii care au prieteni apropiați manifestă un nivel mai ridicat de adaptare școlară și un comportament social mai echilibrat. În schimb, excluderea sau respingerea socială pot avea efecte negative asupra dezvoltării emoționale.

Rolul cadrului didactic este esențial în facilitarea relațiilor pozitive între elevi, prin promovarea cooperării, a respectului reciproc și a activităților de grup.

Iubirea la școlarii mici

La această vârstă, iubirea se manifestă în principal sub forma atașamentului față de părinți, familie, învățător și prieteni. Copilul simte nevoia de siguranță, sprijin și apreciere. Afețiunea este exprimată prin gesturi simple: îmbrățișări, dorința de a petrece timp împreună, oferirea de mici cadouri simbolice.

În unele cazuri, pot apărea așa-numitele „îndrăgostiri copilărești”, care sunt mai degrabă forme de admirație și identificare decât sentimente romantice mature. Aceste experiențe sunt naturale și contribuie la dezvoltarea identității și a capacității de relaționare.

Iubirea și afețiunea primite în familie influențează modul în care copilul va construi relații în mediul școlar. Un copil care se simte iubit și acceptat dezvoltă:

- încredere în sine;
- stabilitate emoțională;
- deschidere către ceilalți;
- capacitatea de a oferi, la rândul său, afețiune.

În schimb, lipsa afețiunii sau relațiile familiale conflictuale pot afecta capacitatea copilului de a stabili relații armonioase cu colegii.

Rolul școlii și al familiei în dezvoltarea relațiilor afective

Familia reprezintă primul model relațional al copilului. Prin intermediul interacțiunilor cu părinții, copilul învață ce înseamnă iubirea, respectul, comunicarea și rezolvarea conflictelor.

Școala completează acest proces, oferind un cadru social mai larg în care copilul:

- învață regulile conviețuirii;
- își dezvoltă competențele sociale;

- experimentează diversitatea relațiilor interpersonale.

Activitățile de grup, jocurile de cooperare și proiectele comune favorizează dezvoltarea prieteniei și a empatiei. În același timp, educația emoțională joacă un rol important în învățarea exprimării adecvate a sentimentelor.

Colaborarea dintre familie și școală este esențială pentru susținerea unei dezvoltări armonioase a copilului.

Prietenia și iubirea la școlarii mici reprezintă componente fundamentale ale dezvoltării emoționale și sociale. În această etapă, copilul învață să stabilească relații bazate pe încredere, reciprocitate și respect. Experiențele afective pozitive contribuie la formarea unei personalități echilibrate și la dezvoltarea competențelor sociale necesare integrării în societate.

Atât familia, cât și școala au un rol decisiv în modelarea relațiilor copilului. Prin sprijin, înțelegere și educație emoțională adecvată, adulții pot contribui la dezvoltarea unor relații sănătoase, care vor influența pozitiv parcursul viitor al copilului.

Bibliografie

1. Erikson, E. H. (2015). *Copilăria și societatea*. București: Editura Trei.
2. Piaget, J. (1972). *Psihologia copilului*. București: Editura Didactică și Pedagogică.
3. Golu, F. (2010). *Psihologia dezvoltării*. București: Editura Universitară.
4. Schaffer, H. R. (2007). *Dezvoltarea socială a copilului*. Iași: Editura Polirom.
5. Birch, A. (2000). *Psihologia dezvoltării din primul an de viață până la adolescență*. București: Editura Tehnică.

Anexa 1

Colaj: Udrea Olivia/ Nicolae Sofia/ Duță Pavel



Anexa 2

Colaj:

Ionașcu Ananya/ Genă Ilinca



MINTE ȘI SUFLET DE COPIL -ARTA FORMĂRII PRIN ACTIVITĂȚILE OPȚIONALE

PROF. ÎNV. PRIMAR GHEORGHE MARINA LUIZA

ȘCOALA GIMNAZIALĂ „MIHAI EMINESCU” – MUNICIPIUL PLOIEȘTI

Copilăria reprezintă una dintre etapele esențiale în formarea personalității unui individ. Este etapa în care mintea și sufletul unui copil se dezvoltă într-un ritm accelerat și profund.

În cadrul etapei de învățământ primar, activitățile opționale au devenit o componentă importantă a procesului de educație, deoarece permit personalizarea actului didactic și valorificarea potențialului fiecărui elev. Prin caracterul lor flexibil și interdisciplinar, aceste activități contribuie la dezvoltarea competențelor-cheie, la stimularea creativității și la susținerea echilibrului emoțional.

Curriculumul modern pune accent pe dezvoltarea unui set de competențe esențiale pentru viață. Activitățile opționale având un rol semnificativ la: competențele de comunicare și exprimare, competențele sociale, competențele culturale, competențele de autonomie personală, dar și competențele digitale.

Prin caracterul lor diversificat, activitățile opționale permit elevilor să exploreze domenii extracurriculare precum arte, sport, muzică, tehnologie, educație ecologică sau dezvoltare personală, consolidând competențele formate în cadrul disciplinelor obligatorii.

Creativitatea în copilărie nu este doar un talent, ci o formă de gândire.

Activitățile opționale oferă contexte autentice pentru: exprimarea liberă a ideilor, imaginație și inventivitate, explorare și descoperire, inițiativă și curiozitate.

Acestea le permit copiilor să gândească altfel, să găsească soluții proprii și să își construiască încrederea în sine, contribuind la dezvoltarea inteligenței emoționale și cognitive.

Activitățile opționale au și un rol compensator, acționând asupra nevoilor emoționale și sociale ale elevilor. Ele pot să reducă anxietatea, să crească limita capacității de autoreglare emoțională, să ofere sentimentul de apartenență la grup, să stimuleze empatia și cooperarea, să sprijine comunicarea non-conflictuală etc.

Exemple de activități opționale:

- Activități artistice;
- Activități sportive și ludice;
- Activități tehnice și STEM;
- Activități ecologice și de responsabilitate civică.

Activitățile opționale pot reprezenta puntea între mintea și sufletul copilului. Ele completează educația formală și asigură un cadru educational în care copilul poate explora, simți, crea și învăța fără constrângeri rigide. Prin rolul lor complex, aceste activități susțin dezvoltarea competențelor-cheie, stimulează creativitatea și contribuie la echilibrul emoțional, fundamentând formarea unei personalități armonioase, adaptate societății contemporane.

BIBLIOGRAFIE:

- ◆ Piaget, J., *Psihologia copilului*, Editura Cartier, 2005

EMOȚIILE ȘI BULLYINGUL

PROF. ÎNV. PRIMAR: PÉTERFI IULIANA IZABELA

ȘCOALA GIMNAZIALĂ „PETRE N POPESCU” VÂNĂTORI, MUREȘ

Clasa: a IV-a

Tip de activitate: *extracurriculară*- lectură ghidată+joc+reflecție

Cărți utilizate: *Invicibil la bullying/12 emoții*

Importante/Pactul antibullying

Durată: 40-45 minute

Cotext: prevenție primară-siguranță emoțională și incluziune

Obiective:

- să definească ce înseamnă siguranța emoțională într-un grup;
- să distingă între conflict, glumă și bullying;
- să identifice rolurile dintr-o situație de bullying (agresor, victimă, martor);
- să contribuie la un pact antibullying al clasei.

Competențe socio-emoționale:

- luarea deciziilor responsabile (nivel de bază), autoreglare, abilități relaționale (nivel introductiv)

Desfășurarea activității

Braistormig: „Ce înseamnă siguranță pentru voi?"/„Cum știm dacă într-o clasă suntem în siguranță?”



Elevii au răspuns la aceste întrebări, apoi au făcut cunoștință cu personajele cărților *Invicibil la bullying/12 emoții Importante/Pactul antibullying la școală* și emoțiile acestora. Fiecare s-a regăsit într-un fel sau altul în „peripețiile emoționale” ale personajor. Astfel, au empatizat cu ele, au prins curaj, au învățat cum să își păstreze individualitatea, să își dezvolte pasiunile și să dezvolte relații cu ceilalți în mod sănătos și pozitiv, utilizând un limbaj respectuos, interactiv și activ.

Fiecare idee a fost argumentată cu exemple din texte și din experiența personală.

Am definit:

- semnificația siguranței în grup
- conflictul, gluma și bullyingul
- termenii: agresor, victimă, martor (jocul de rol)

Ghidați de mine, elevii au stabilit *Regulile clasei*. Am discutat consecințele nerespectării lor și că pot fi schimbate oricând este necesar. Astfel, am ajuns la concluzia că acestea sunt foarte importante deoarece contribuie la **armonia, disciplina și starea de bine a clasei**.

La finalul activităților am încheiat *Pactul antibullying al clasei a IV-a*.

Concluzie:

Activitățile relizate pe baza acestor cărți au ajutat **elevii** să înțeleagă:

- ce este bullyingul;
- cum să facă față bullyingului;
- cum să își gestioneze emoțiile;
- cum să își dezvolte încrederea în sine;
- să fie mai rezistenți în fața provocărilor;
- cum să reacționeze în fața comportamentelor de tip bullying;

- să se accepte pe ei înșiși și să-și cultive curajul de a fi diferiți;
- că nu există emoții bune sau rele, trebuie să învățăm să trăim cu ele;
- diferența dintre emoții (ceea ce simțim) și comportament (ce facem cu ceea ce simțim).

Părinții au învățat:

- să își susțină copiii;
- să vorbească deschis cu ei;
- să ofere/să ceară ajutor.

Cadrul didactic:

- a primit sfaturi de gestionare a bullyingului;
- și-a cunoscut mai bine elevii;
- a format o clasă mai unită.

Autorii acestor cărți: Anna Czerwińska-Rydel, Liliana Fabisińska, Agnieszka Frączek, Roksana Jędrzejewska-Wróbel, Joanna Krzyżanek, Maria Ewa Letki, Anna Onichimowska, Beata Ostrowicka, Eliza Piotrowska, Marcin Przewoźniak, Anna Sójka, Maria Szarf ne-au oferit lecții valoroase despre cum să îți păstrezi individualitatea, să îți dezvolti pasiunile și să dezvolti relații cu ceilalți în mod sănătos și pozitiv.

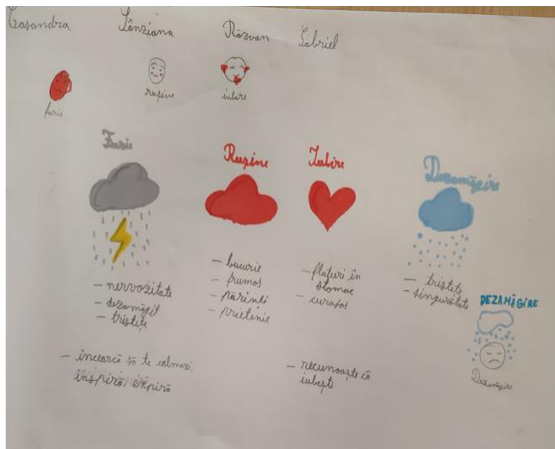
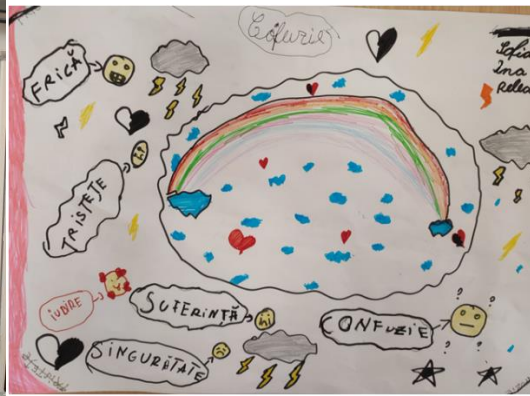
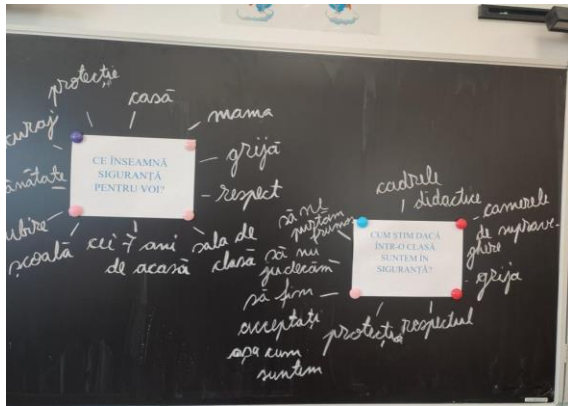
Așadar, un copil care știe să-și gestioneze sănătos emoțiile va crește un adult echilibrat, capabil să ia decizii mai bune, să comunice eficient și să gestioneze stresul.

Bibliografie:

1. Proiectul-pilot *Copilărie fără bullying*, desfășurat sub umbrela proiectului *Puterea literaturii europene în prevenirea bullyingului*, cofinanțat de Uniunea Europeană prin programul Europa Creativă.

2. *Invicibil la bullying/12 emoții Importante/Pactul antibullying la școală*, autori: Anna Czerwińska-Rydel, Liliana Fabisińska, Agnieszka Frączek, Roksana Jędrzejewska-Wróbel, Joanna Krzyżanek, Maria Ewa Letki, Anna Onichimowska, Beata Ostrowicka, Eliza Piotrowska, Marcin Przewoźniak, Anna Sójka, Maria Szarf, Editura DPH, București, 2024

3. *BlissIQ-Momentul de educație emoțională*, Raluca Lungu, Eugen Lupașcu



INIMA, CENTRUL UNIVERSULUI – ACTIVITATE EXTRACURRICULARĂ DE EDUCAȚIE ARTISTICĂ LA CLASA PREGĂTITOARE

AUTOR: PROF. MIHAELA AMARIȚEI

UNITATEA DE ÎNVĂȚĂMÂNT: ȘCOALA GIMNAZIALĂ BOGDAN VODĂ RĂDĂUȚI

Rezumat

Educația timpurie are un rol esențial în formarea echilibrată a personalității copilului, iar activitățile extracurriculare reprezintă un cadru propice pentru dezvoltarea creativității și a competențelor socio-emoționale. Prezentul articol descrie organizarea și desfășurarea unei activități artistice realizate cu elevii clasei pregătitoare, în contextul participării la concursul de creație plastică „Prietenia în culori”. Tema „Inima, centrul universului” a fost valorificată pentru a stimula exprimarea emoțiilor, cooperarea și consolidarea relațiilor de prietenie între elevi.

Cuvinte-cheie: activitate extracurriculară, educație artistică, dezvoltare emoțională, creativitate, prietenie

1. Introducere

Procesul educațional modern acordă o importanță deosebită dezvoltării globale a copilului, îmbinând dimensiunea cognitivă cu cea afectivă și socială. Activitățile extracurriculare completează demersul didactic formal, oferind contexte variate de învățare experiențială și exprimare liberă.

În ciclul primar, și în special în clasa pregătitoare, arta plastică constituie un mijloc valoros prin care copilul își exprimă trăirile interioare. Simbolurile vizuale sunt mai ușor de înțeles decât conceptele abstracte, iar tema inimii, asociată cu afecțiunea și relațiile interpersonale, facilitează reflecția asupra valorilor umane fundamentale.

2. Argument pedagogic

Participarea elevilor la concursuri artistice stimulează motivația pentru învățare și dezvoltă sentimentul apartenenței la comunitate. Prin intermediul activităților creative, elevii:

- își dezvoltă imaginația și capacitatea de exprimare;
- își formează abilități de cooperare;
- învață să aprecieze diversitatea și originalitatea;
- își consolidează încrederea în sine.

Tema „Inima, centrul universului” a oferit oportunitatea de a integra educația artistică cu educația pentru valori, contribuind la dezvoltarea empatiei și a comunicării afective.

3. Descrierea activității extracurriculare

Activitatea a fost organizată într-un cadru nonformal, într-o atmosferă relaxată, menită să încurajeze participarea activă și exprimarea liberă a elevilor.

Discuția introductivă a urmărit identificarea emoțiilor și asocierea lor cu diferite culori. Elevii au fost încurajați să reflecteze asupra prieteniei și asupra modului în care pot reprezenta grafic sentimentele pozitive.

Partea practică a constat în realizarea unor lucrări plastice având ca element central simbolul inimii, utilizând materiale și tehnici variate. Activitatea s-a încheiat prin organizarea unei expoziții și prin exprimarea verbală a impresiilor despre lucrările realizate.

Observațiile realizate pe parcurs au evidențiat implicarea activă a elevilor, manifestarea creativității și îmbunătățirea interacțiunilor sociale. Copiii au demonstrat deschidere în colaborare și apreciere față de munca colegilor.

4. Valoare educativă și impact

Activitatea a contribuit la:

- dezvoltarea inteligenței emoționale;
- stimularea creativității artistice;
- consolidarea coeziunii grupului;
- cultivarea respectului și a toleranței;
- promovarea unei imagini pozitive despre sine.

Experiența artistică a devenit astfel un instrument de învățare și autocunoaștere, iar simbolul inimii a funcționat ca punct de convergență al valorilor educaționale transmise.

5. Concluzii

Integrarea activităților extracurriculare în procesul educativ susține formarea unui climat pozitiv și dezvoltarea armonioasă a elevilor. Arta oferă copiilor posibilitatea de a-și construi propriul univers simbolic, iar cadrul didactic devine facilitator al exprimării autentice.

Prin activitatea propusă, elevii au experimentat bucuria creației și importanța relațiilor bazate pe empatie și respect. Tema „Inima, centrul universului” s-a dovedit a fi un instrument eficient pentru cultivarea valorilor socio-emoționale într-un mod accesibil și atractiv.

Fișă de activitate extracurriculară

Denumirea activității: Inima, centrul universului

Tipul activității: educație artistică – creație plastică

Grup țintă: elevi clasa pregătitoare

Durata: 1–2 ore

Locul desfășurării: sala de clasă

Scop

Dezvoltarea exprimării emoționale și a creativității prin activități artistice.

Obiective

- să exprime emoții prin culoare și formă;
- să utilizeze tehnici plastice variate;
- să colaboreze cu colegii;
- să aprecieze produsele artistice proprii și ale altora.

Resurse materiale

Hârtie, acuarele, carioci, lipici, materiale pentru colaj, foarfece.

Metode și procedee

Conversația, explicația, demonstrația, exercițiul practic, turul galeriei.

Desfășurarea activității

1. Introducere și discuție tematică
2. Realizarea lucrărilor plastice
3. Expoziție și feedback

Modalități de evaluare

Observarea participării, analiza produselor realizate, apreciere verbală.

Bibliografie

1. Bârză, A. (2018). *Educația timpurie – fundamente și metodologie*. București: Editura Didactică și Pedagogică.
2. Popescu, M. (2017). *Activități creative în școala primară*. Iași: Editura Polirom.
3. Ionescu, L., & Gheorghe, R. (2019). *Dezvoltarea socio-emoțională a copilului la vârsta școlară mică*. București: Editura Humanitas Educațional.
4. Cociș, S. (2016). *Educația plastică în școala primară*. Cluj-Napoca: Editura Echinox.
5. Ministerul Educației și Cercetării, România (2018). *Curriculum pentru învățământul primar*. București: MEN.

LICEUL TEORETIC „NICOLAE JIGA,, TINCA-PJ
ȘCOALA GIMNAZIALĂ NR.1 GURBEDIU-STRUCTURĂ

PROIECT EDUCAȚIONAL LOCAL DIN CADRUL PROIECTULUI JUDEȚEAN

Mărțișorul-bucurie și magie la români,,

Autor:prof.înv.primar:LAZEA MARIANA

Școala Gimnazială Nr1 Gurbediu

„Mărțișorul la români,,



MOTTO: „ Mama este cel dintâi dascăl al nostru; de la dânsa începem a lua cele dintâi cunoștințe, în brațele ei începem a judeca binele din rău; în brațele ei petrecem toată pruncia și copilăria noastră; în faptele ei începem și noi a ne închipui cum trebuie a trăi în viața viitoare; într-un cuvânt, drumul pe care ni-l apucăm în această viață își are începutul în cele dintâi și fragede pasuri pe care mama ne îndreaptă și care, ghemul cuvântării și al judecății noastre, mama începe a ni-l desfășura”.

I.HELIADE RĂDULESCU

ARGUMENT

Februarie este luna în care natura ne vorbește, ghiocelul este făptura care ne aduce la viață, vestind venirea primăverii. Natura ne arată cât este de importantă prin faptul că totul renaște, copacii își deschid „sufletul,, , florile ne îmbie la miresmele plăcute, viețuitoarele pământului își fac apariția prin culoarea multicoloră: fluturi colorați, albinele harnice, mieii zăpezii care ne duc cu gândul la veselie. Natura este legată de verdele , culoarea renașterii, curcubeul apare după zilele scurte cu nopțile lungi, căldura ne arată razele ei, pomii își deschid bobocul de floare, grădina este împodobită cu multă candoare. Totul este plăcut în luna februarie, copiii se pregătesc pentru a impresiona mamele cu mici cadouri realizate din mâna lor. Și acest proiect,„Mărțișorul la români,, le va reda importanța, mama fiind cea mai dragă persoană care este pe pământ, care le dă zâmbetul pe buze. Ea este ființa care le luminează drumul spre o cunoaștere a sinelui, pentru ca mai apoi să dea roade exact ca și pomul . Nu este pom fără roade, cum nici familie fără reușită.

SCOPUL:

Cunoașterea importanței sărbătoririi mamelor, ziua în care le arătăm cât de prețuite și valoroase sunt pentru un neam românesc.

OBIECTIVE:

1. Promovarea, cunoașterea și păstrarea semnificației mărtișorului și Zilei Internaționale a Femeii;
2. Dezvoltarea capacității de sensibilizare a copiilor pentru a deveni purtători și păstrători ai semnificației mărtișorului și Zilei Internaționale a Femeii;

DURATA PROIECTULUI: feb.2026

RESURSE:

- a) umane: cadrul didactic, elevii clasei a IIa
- b) de timp: 3 săptămâni

MATERIALE FOLOSITE: tabla digitală, aparat foto, hârtie glasată, creponată în realizare de mărtișoare, creioane colorate, coli albe în realizarea desenelor, planșe pentru expoziția lucrărilor, folie pentru lucrările elevilor

REZULTATE AȘTEPTATE:

- elevii promovează Ziua Mamei prin participarea la concursul județean cu faza locală „Mărtișorul-bucurie și magie la români”,
- elevii realizează confecționarea de felicitări, desene despre primăvară, colaje, mărtișoare ;

EVALUAREA ACTIVITĂȚII:

- Studiu de impact: întrebări de identificare a reacției participanților la activitate

- Expozitie cu lucrările elevilor
- Diplome

TEMATICA ACTIVITĂȚILOR DESFĂȘURATE LA

Școala Gimnazială Nr.1 Gurbediu-Structură-Feb.2026

Nr. Cr t.	Tema activității	Locul desfășurării	Material didactic folosit	Coordonator activități
1.	Convorbire despre semnificația zilei de 1-8 Martie.Audiție muzicală cântece dedicate mamei.	Sala de clasă	Tabla digitală	Lazea Mariana-prof.înv.primar
2	Audiție muzicală cântece dedicate mamei.Realizare de desene,colaje despre primăvară.	Sala de clasă	Tabla digitală,coli albe, creioane colorate	Lazea Mariana-prof.înv.primar
3	Audiție muzicală cântece dedicate mamei. Confecționarea felicitărilor pentru Ziua Mamei , mărțișoare și expoziție cu lucrările elevilor.Premierea cu diplome.	Sala de clasă	Tabla digitală,coli albe, hârtie glasă,hârtie creponată	Lazea Mariana-prof.înv.primar

DIPLOMĂ

Premiul

Se acordă elevului/ei..... clasa a II a, de la Liceul Teoretic „Nicolae Jiga,, Tinca -
Școala Gimnazială Nr.1 Gurbediu -Structură pentru participarea în cadrul proiectului local
„Mărțișorul-la români,,

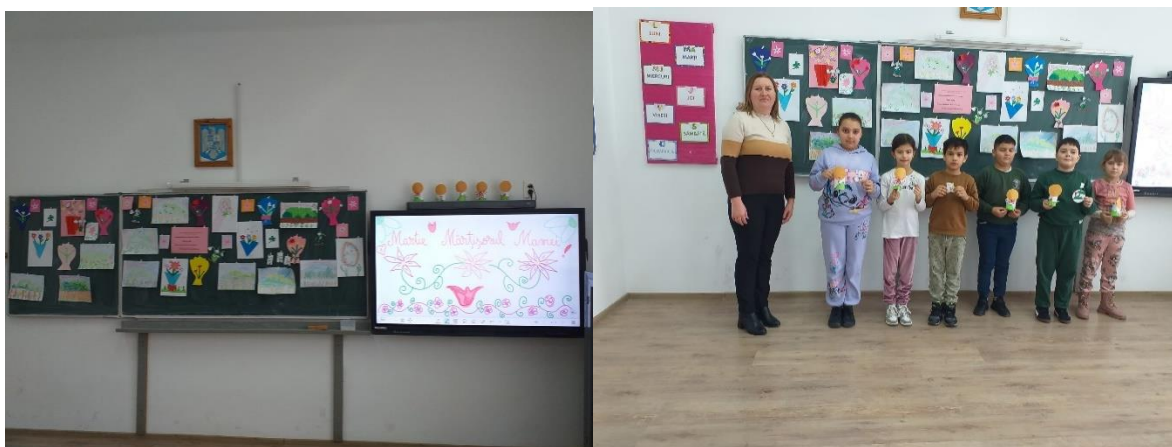
Prof.înv.primar :

Dir.prof.



Să ai o primăvară la fel de frumoasă ca tine!

Un mărțișor pentru o mamă ,bunică.



INIMA ȘI ROLUL EI ESENȚIAL ÎN ORGANISM

**PROF.EDUCAȚIE TIMPURIE: OPRÎȘOR MĂRIUȚA ELENA
GRĂDINIȚA CU PROGRAM PRELUNGIT OȚELU ROȘU
JUDEȚUL CARAȘ-SEVERIN**

Corpul uman funcționează ca un sistem complex, în care fiecare organ are un rol bine stabilit. Dintre toate, inima ocupă un loc special, deoarece activitatea ei influențează direct funcționarea întregului organism. Fără inimă, viața nu ar putea exista, iar echilibrul corpului ar fi imposibil de menținut. De aceea, inima poate fi considerată motorul vieții și centrul care susține întregul „univers” al ființei umane. Inima este un organ muscular situat în partea stângă a toracelui și are rolul de a pompa sângele prin vasele de sânge. Ea este formată din patru camere: două atrii și două ventricule, care lucrează împreună pentru a asigura circulația sângelui în corp. Prin acest proces, organele primesc oxigenul și substanțele nutritive necesare pentru a funcționa corect. Funcționarea regulată a inimii este esențială pentru menținerea vieții. Fiecare bătaie a inimii contribuie la menținerea echilibrului intern al organismului. Orice dereglare a activității cardiace poate avea consecințe grave asupra sănătății generale. Activitatea inimii se adaptează permanent la stilul nostru de viață. În timpul efortului fizic, ritmul cardiac crește pentru a răspunde nevoilor organismului. În momentele de odihnă, inima își reduce ritmul, permițând corpului să se refacă. Această capacitate de adaptare arată importanța inimii în menținerea echilibrului dintre activitate și repaus.

De asemenea, emoțiile pot influența ritmul cardiac. Stresul, teama sau bucuria determină modificări ale bătăilor inimii, ceea ce demonstrează legătura strânsă dintre sănătatea fizică și cea emoțională. Bolile cardiovasculare reprezintă unele dintre cele mai frecvente probleme de sănătate la nivel mondial. Hipertensiunea arterială, infarctul miocardic sau ateroscleroza sunt afecțiuni care pot afecta grav funcționarea inimii. Acestea sunt adesea cauzate de un stil de viață nesănătos, alimentație dezechilibrată, lipsa mișcării și stres prelungit. Prevenirea bolilor de inimă este posibilă prin adoptarea unor obiceiuri sănătoase. Activitatea fizică regulată, consumul de alimente bogate în vitamine și evitarea exceselor contribuie la menținerea sănătății inimii. Controalele medicale periodice sunt, de asemenea, importante pentru depistarea timpurie a problemelor

cardiace. Sănătatea inimii influențează direct calitatea vieții. O inimă sănătoasă permite desfășurarea activităților zilnice fără dificultăți și oferă energie organismului. Persoanele care acordă atenție sănătății inimii se bucură, de obicei, de o stare generală mai bună și de un nivel crescut de vitalitate.

În același timp, relațiile armonioase și un mediu echilibrat contribuie la reducerea stresului, având un impact pozitiv asupra inimii. Astfel, grija față de inimă înseamnă grijă față de întreaga viață. Inima este un organ vital care susține viața și influențează fiecare aspect al existenței umane. Prin rolul său în circulația sângelui, adaptarea la activitățile zilnice și legătura cu starea emoțională, inima poate fi considerată motorul vieții. Protejarea și menținerea sănătății inimii reprezintă o responsabilitate importantă, deoarece de buna ei funcționare depinde întregul organism.

În cadrul Grădiniței noastre, organizăm activități dedicat Zilei Internaționale a Inimii, pentru a sublinia importanța acestui organ vital și pentru a încuraja copii să înțeleagă legătura dintre sănătatea inimii și viața de zi cu zi

Bibliografie

- Manual de biologie – Anatomia și fiziologia omului, Editura Didactică și Pedagogică, 2020.
- Organizația Mondială a Sănătății – Sănătatea cardiovasculară, Ghid practic, 2019.
- Ionescu, M. *Noțiuni de educație pentru sănătate*, București: Editura ALL, 2018.
- Popescu, A. *Sănătatea inimii și prevenirea bolilor cardiovasculare*, Cluj-Napoca: Editura Medicală, 2021.



INIMA – BAZA VIEȚII ȘI A EMOȚIILOR

PROF.EDUCAȚIE TIMPURIE: MOISESCU CĂLINA
GRĂDINIȚA CU PROGRAM PRELUNGIT OȚELU ROȘU
JUDEȚUL CARAȘ-SEVERIN

Inima este unul dintre cele mai importante organe ale corpului uman, fără de care viața nu ar fi posibilă. De-a lungul timpului, oamenii au acordat inimii o semnificație aparte, nu doar din punct de vedere medical, ci și uman. Inima este asociată cu viața, emoțiile, puterea interioară și legătura dintre oameni. Tema „Inima, centrul universului” poate fi înțeleasă prin faptul că acest organ influențează atât funcționarea corpului, cât și starea noastră generală de bine. Din punct de vedere biologic, inima are un rol esențial: pompează sângele în întregul corp, asigurând transportul oxigenului și al substanțelor nutritive către organe și țesuturi. Funcționarea corectă a inimii menține echilibrul organismului și permite desfășurarea tuturor activităților zilnice. Orice problemă cardiacă afectează întregul corp, ceea ce demonstrează că inima este un adevărat centru al vieții. Ritmul cardiac se modifică în funcție de efort, emoții sau starea de sănătate. De exemplu, în timpul activităților fizice, inima bate mai repede pentru a susține necesarul crescut de oxigen. Acest lucru arată cât de bine este adaptată inima la nevoile organismului și cât de importantă este pentru supraviețuire. Chiar dacă emoțiile sunt controlate de creier, reacțiile fizice ale acestora sunt resimțite adesea la nivelul inimii. Atunci când suntem emoționați, speriați sau fericiți, simțim cum inima bate mai repede. Acest lucru a dus la asocierea inimii cu sentimentele și cu trăirile interioare. În viața de zi cu zi, oamenii folosesc frecvent expresii care implică inima, precum „a vorbi din inimă” sau „a avea inima bună”. Aceste expresii arată cât de mult este legată inima de comportamentul și relațiile dintre oameni. Prin empatie, respect și grijă față de ceilalți, inima devine un simbol al umanității. Pentru ca inima să funcționeze corect, este necesar un stil de viață echilibrat. Alimentația sănătoasă, mișcarea regulată și evitarea stresului contribuie la menținerea sănătății inimii. Consumul excesiv de alimente nesănătoase, lipsa activității fizice și obiceiurile nocive pot duce la afecțiuni cardiace grave. Educația pentru sănătate joacă un rol important în prevenirea bolilor de inimă. Informarea corectă și adoptarea unor obiceiuri sănătoase încă din tinerețe pot reduce riscurile pe termen lung. Astfel, protejarea inimii înseamnă protejarea întregului organism. Dincolo de aspectul medical, inima este strâns legată de experiența umană. Ea este asociată cu iubirea față de familie, prieteni și comunitate. Relațiile

sincere și sprijinul reciproc contribuie la o stare emoțională pozitivă, care influențează direct sănătatea inimii. În acest sens, inima poate fi considerată centrul universului personal al fiecărui om. Prin modul în care ne raportăm la ceilalți și la noi înșine, inima reflectă echilibrul dintre sănătatea fizică și cea emoțională. Tema „Inima, centrul universului” subliniază importanța acestui organ atât din punct de vedere biologic, cât și uman. Inima susține viața, reacționează la emoții și este influențată de stilul nostru de viață. Având grijă de inimă, avem grijă de întregul nostru univers interior. De aceea, este esențial să conștientizăm rolul inimii și să adoptăm comportamente care să contribuie la menținerea sănătății și echilibrului nostru. De asemenea, este important să menționăm că și la grădiniță se desfășoară activități speciale de Ziua Internațională a Inimii, chiar de la vârste fragede, prin care copiii învață să-și cunoască corpul, să aibă grijă de inimă și să aprecieze importanța sănătății și a grijii față de ceilalți. Participarea la acest simpozion ne ajută să conștientizăm importanța inimii, să învățăm să avem grijă de sănătatea noastră și să răspândim aceste informații și altora.

Bibliografie

1. Manual de biologie – Anatomia și fiziologia omului, Editura Didactică și Pedagogică.
2. Organizația Mondială a Sănătății – Ghiduri privind sănătatea cardiovasculară.
3. Popescu, C. *Educația pentru sănătate*. București: Editura Corint, 2016.



ACTIVITATE EXTRACURRICULARĂ – ACTIVITATE ANTIBULLYING

Unitatea de învățământ: Școala Gimnazială Liliesți, Băicoi, județul Prahova

Cadru didactic: prof. învățământ primar Chiru Georgiana Alina

Clasa: a II-a A

Număr elevi: 30

Tema activității: „Inima, centrul universului”

1. Tipul activității:

Activitate educativ-preventivă – dezvoltarea empatiei, prevenirea bullying-ului și promovarea valorilor morale pozitive între elevi.

2. Scopul activității:

Conștientizarea importanței respectului, empatiei și prieteniei în relațiile dintre colegi, precum și prevenirea comportamentelor agresive și discriminatorii.

3. Obiective operaționale:

La finalul activității, elevii vor fi capabili:

-să identifice comportamentele care pot răni fizic sau emoțional;

-să exprime sentimentele proprii;

-să recunoască sentimentele colegilor;

-să formuleze mesaje pozitive pentru colegi;

-să rezolve conflictele prin comunicare și cooperare;

-să participe activ la jocuri și exerciții care promovează empatia și respectul.

4. Metode și procedee: conversația ghidată, discuția în grup, jocuri de rol, exerciții creative și artistice (desen, colaj, mesaje pozitive), brainstorming.

5. Mijloace de învățământ: imagini cu situații sociale pozitive și negative, fișe de lucru și foi de hârtie, creioane, carioci, markere, bilețele cu mesaje pozitive, recuzită pentru simulări și jocuri de rol.

6. Desfășurarea activității:

a) Moment organizatoric

Pregătirea materialelor și crearea unui cadru sigur și relaxant pentru exprimarea liberă a emoțiilor.

b) Captarea atenției

Discuție despre sentimente, prietenie și ce înseamnă să fii un coleg bun.

c) Anunțarea temei și a obiectivelor

Prezentarea temei „Inima, centrul universului” și explicarea scopului activității: fiecare elev are puterea de a face colegii fericiți și de a preveni bullying-ul.

d) Activități practice

Joc de rol: simularea unor situații de conflict și rezolvarea lor pașnică, cu intervenția „inimii” – simbol al empatiei și prieteniei.

Exercițiu creativ: elevii realizează colaje sau desene despre prietenie și bunățate.

Mesaje pozitive: fiecare elev scrie un mesaj frumos pentru un coleg, care va fi citit sau afișat în clasă.

Discuție finală: elevii împărtășesc ce au învățat despre empatie, respect și prietenie.

e) Încheierea activității

Formularea concluziilor, evidențierea comportamentelor corecte și sublinierea rolului fiecăruia în prevenirea bullying-ului.

7. Modalități de evaluare:

- observarea implicării și comportamentului elevilor în timpul activităților;
- analiza mesajelor și desenele realizate;
- discuții și feedback oferit de cadru didactic privind respectul și empatia demonstrată.

ACTIVITATE INTEGRATĂ – „ÎMPREUNĂ SUNTEM MAI PUTERNICI”

PROF.ÎNV.PRIMAR- VENCZEL FLORINA-SIMONA

ȘCOALA GIMN.PETRE N.POPESCU VÂNĂTORI

STRUCTURA ȘCOALA PRIMARĂ ȘOARD

Clasa: I

Durata: 45

minute

Tip activitate: Dezvoltare personală / Comunicare în limba română

Tema: Cooperarea și lucrul în echipă

Competențe vizate:

- Exprimarea unor opinii, emoții și idei în situații de comunicare.
- Manifestarea unor comportamente de cooperare în activități de grup.
- Participarea activă la jocuri și activități de echipă.

Obiective operaționale:

La finalul activității, elevii vor fi capabili:

1. Să ofere exemple de situații în care au lucrat împreună cu alți colegi.

2. Să participe activ la o activitate de echipă.
3. Să identifice beneficiile cooperării.

Materiale necesare:

- Ghem de ață
- Piese de puzzle (povești)
- Carioci
- O coală mare pentru afiș
- Stickere / buline colorate

Desfășurarea activității:

1. Moment organizatoric (5 min)

- Salutul.
- Joc energizant scurt: „Bate palma cu colegul din dreapta și spune-i un lucru frumos.”

2. Captarea atenției – „Pânza prieteniei” (10 min)

- Copiii stau în cerc.
- Se realizează jocul cu ghemul de ață: fiecare spune un lucru bun despre un coleg și pasează ghemul.
- La final, se observă „pânza” formată.



Întrebări de reflecție:

- Ce s-ar întâmpla dacă unul dintre noi ar da drumul aței?

- Putem avea o pânză dacă suntem singuri?

→ Concluzie: Suntem mai puternici împreună.

3. Activitate principală – „Puzzle-ul echipei” (15 min)

- Clasa se împarte în 3–4 echipe.



Fiecare echipă primește piese dintr-un puzzle comun.

- Elevii trebuie să colaboreze pentru a forma imaginea completă.

Discuție : „A fost ușor sau greu?”

- Ce ați făcut ca să reușiți?

4. Activitate creativă – „Copacul clasei noastre” (10 min)

- Pe o coală mare este desenat un copac fără frunze.
- Fiecare copil primește o „frunză” pe care scrie sau desenează cum poate ajuta el clasa (ex: „ajut la teme”, „împart creioanele”).



- Frunzele se lipesc pe copac.

→ Mesaj: Fiecare contribuție face copacul mai bogat.

5. Încheiere și evaluare (5 min)

- Elevii completează oral propoziția:
„Împreună suntem mai puternici pentru că...”

- Se oferă stickere de apreciere.
- Se reia ideea principală a lecției.

Modalități de evaluare

- Observarea comportamentului în echipă.
- Răspunsurile la întrebările de reflecție.
- Implicarea în realizarea copacului clasei.

Mesaj final pentru elevi

„Fiecare dintre voi este important. Singuri putem face puțin, dar împreună putem face lucruri minunate!”



ACTIVITATE EXTRAȘCOLARĂ - PRIETENIA ȘI PREVENIREA BULLYINGULUI

PROF. ÎNV. PRIMAR: STOICA FLORINA,

ȘCOALA GIMNAZIALĂ „ȘERBAN CIOCULESCU” GĂEȘTI

<ul style="list-style-type: none">● Titlul temei
PRIETENIA ȘI PREVENIREA BULLYINGULUI
<ul style="list-style-type: none">● Cuvinte cheie
Prieten, prietenie în culori, bullying, martor pasiv, martor activ, agresor, victimă
<ul style="list-style-type: none">● Descrierea activității
<p>Elevii au fost implicați în activități ce au abordat tema Prietenia și prevenirea bullyingului:</p> <ul style="list-style-type: none">- Au completat un ciorchine ce a cuprins ceea ce știau ei despre bullying;- In grup au completat următoarele propoziții:<ul style="list-style-type: none">● Mă deranjează când ...● Îmi place când...● Atunci când văd un copil agresat...- Au citit informații despre ceea ce înseamnă bullying;- Au participat la desfășurarea unor jocuri:<ul style="list-style-type: none">● Jocul Samurai_ Hi- Ha- Ho● Jocul Mașina de spălat complimente- Au identificat situații de bullying în jurul lor;- Au găsit soluții pentru rezolvarea unor cazuri de bullying.- Au exemplificat ce înseamnă să fii prieten și am discutat despre „ prietenia în culori”.

Am discutat pe baza unor afirmații:

- a) **„Bătaia e ruptă din Rai.” – proverb românesc**
- b) **„Unde dau mama și tata crește” – proverb românesc**
- c) **„Violența este arma celor slabi.” – Mahatma Gandhi**
- d) **„Ce ție nu-ți place altuia nu face.” – proverb românesc**
- e) **„Cuvintele dor adesea mai mult decât lovitura unui ciocan.” – proverb danez**
- f) **„Violența generează de obicei violență.” – Eschil**
- g) **„Cred că violența este în primul rând o problemă de comunicare.” – profesor dr. Tiberiu Mircea**

Am descoperit împreună IDEI PENTRU A FACE FAȚĂ FENOMENULUI DE „BULLYING”:

- ❖ **Ignoră-i pe cei care agresează!**
- ❖ **Nici nu te uita la ei!**
- ❖ **Prefă-te că nu îi auzi!**
- ❖ **Nu te enerva!**
- ❖ **Nu le arăta că te-ai supărat!**
- ❖ **Nu plânge!**
- ❖ **Pleacă!**
- ❖ **Du-te undeva unde este prezent un adult!**
- ❖ **Vorbește cu acest adult sau cu oricine altcineva despre asta!**
- ❖ **Scrie pe ceva să nu uiți niciun detaliu când povestești cuiva!**
- ❖ **Răspunde-le ferm celor care agresează!**

- **Rezultate așteptate/ Impact vizat**

- Cunoașterea pericolelor la care sunt expuse victimele unui bullying, dar și a pedepselor ce se aplică agresorilor;
- Cunoașterea modalităților de a ieși cu bine dintr-o situație de bullying;
- Cultivarea respectului față de cel de lângă noi, a înfrânării tendințelor de bullying;
- Exprimarea unor opinii în diverse situații de bullying.
- Consolidarea relațiilor de prietenie și distingerea prietenilor adevărați de falșii prieteni.

- **Reflecții**

Elevii au identificat problemele reale cu care se confruntă societatea în ultimul timp și noua tendință de a jigni, tachina, agresa fizic sau verbal, repetitiv, colegii de la școală sau copiii din mediul apropiat. Ei au înțeles cât de grav este din punct de vedere emoțional o astfel de situație pentru unii copii care pot intra în depresie, pot abandona școala, pot deveni din victime agresori, iar mai târziu chiar delincvenți. Au concluzionat că trebuie să evite, pe cât posibil, să fie agresori sau victime, să învețe să fie pașnici, prietenoși, să empatizeze cu cei din jurul lor și să le ofere sprijin la nevoie. Au înțeles că prietenia în culori este asemenea unui curcubeu, în sensul că ea implică diversitate și acceptare a celui de lângă noi așa cum este și, chiar dacă apar situații neplăcute între niște prieteni, acest lucru nu face ca o prietenie să nu mai existe, ci dimpotrivă, o consolidează și mai mult.



ACTIVITATE EXTRACURRICULARĂ

EXCURSIE LA GRĂDINA ZOOLOGICĂ BUCOV

Prof. pt. învă. primar MIHAI ALINA
Școala Gimnazială Valea
Râmnicului, jud. Buzău

Denumirea activității: „Excursie la Zoo Bucov”

Locul desfășurării: Grădina Zoologică Bucov, jud. Prahova

Participanți: elevii clasei pregătitoare Oreavul și 2 cadre didactice:
Mihai Alina și Radu Veronica

Traseul urmat: Oreavul – Bucov – Buzău - Oreavul





OBIECTIVE



- Să aprofundeze cunoștințele legate de animalele sălbatice (mediul lor de viață, aspect, hrană etc.);
- Să-și dezvolte dragostea față de animale și mediul înconjurător, trezindu-le elevilor dorința de a le proteja;
- Să întărească relațiile de prietenie dintre elevi, consolidând și normele de conduită civilizată în diferite situații întâlnite pe parcursul acestei excursii.



PREGĂTIREA EXCURSIEI TEMATICE



VARIETATEA ȘI
NUMĂRUL
SPECIILOR DE
ANIMALE

PASUL 1:
STABILIREA
LOCULUI

ZONA
GEOGRAFICĂ

Să nu deranjeze
soferul.

Să nu se apropie
de cuștile
animalelor

Să nu arunce hârtii
pe jos, alimente
etc.

REGULI DE
COMPORTARE ÎN
MICROBUZ

PASUL 2:
INSTRUCTAJUL
COPILOR

REGULI DE COMPORTARE
LA GRĂDINA ZOOLOGICĂ

Să nu se ridice de
pe scaun.

Să nu arunce
mâncare
animalelor.

INFORMAȚII DESPRE
GRĂDINA ZOOLOGICĂ

PASUL 3:
DOCUMENTARE

INFORMAȚII DESPRE
ANIMALE

SEMNAREA ACORDURILOR DE
CĂTRE PĂRINȚI

DESFĂȘURAREA ACTIVITĂȚII



- Plecarea în excursie a fost la ora 8.00, pe 26.05.2024, de la Școala Gimnazială Oreavul. Am discutat încă o dată care sunt regulile excursiei (să nu deranjeze șoferul, să nu se ridice de pe scaun în timpul deplasării, să stea în rând
când ne organizăm, să nu plece din perimetrul stabilit, la zoo să nu se apropie foarte mult de cuștile animalelor, să nu le dea de mâncare etc.).
- După o ora și 30 de minute am ajuns la Grădina Zoologică. Acolo am observat animalele, le-am identificat, am văzut care este mediul lor de viață, cu ce se hrănesc, oferindu-le tot timpul informații și răspunzând la întrebările copiilor.
- Pe parcursul excursiei am urmărit modul în care și-au însușit deprinderile de comportare civilizată într-un mediu diferit de cel de acasă sau școală.
- La întoarcere, ne-am oprit la Mc Donald's Buzău pentru a lua prânzul (cu această ocazie copiii și-au plătit singuri meniul).
- Excursia a întărit și relațiile de prietenie dintre copii, creând veselie și bună-dispoziție pe tot parcursul acesteia.



MODALITĂȚI DE EVALUARE



- Fotografii
- Discuții despre preocupările comune ale copiilor ce se manifestă prin interesul deosebit față de animale, acesta ajutând la construirea unei relații pozitive față de mediul înconjurător și implicit față de animale (domestice, sălbatice, ocrotite de lege).



ZOO



DEZVOLTAREA SOCIO-EMOȚIONALĂ A COPIILOR PRIN DIVERSE ACTIVITĂȚI ȘI JOCURI

PROF.ERDEI RAMONA FLORICA,

G.P.P. NR.56,ORADEA

Educația timpurie reprezintă fundamentul dezvoltării armonioase a copilului, atât din punct de vedere cognitiv, cât și socio-emoțional. Perioada preșcolară este esențială pentru formarea competențelor emoționale, care influențează adaptarea socială, performanța școlară și relațiile interpersonale ulterioare. Conceptul de inteligență emoțională, popularizat de Daniel Goleman, subliniază importanța identificării, înțelegerii și gestionării emoțiilor proprii și ale celorlalți încă din copilărie. Totodată, conform teoriei dezvoltării cognitive formulate de Jean Piaget, copiii preșcolari se află în stadiul preoperațional, caracterizat prin gândire simbolică și învățare prin joc. În acest context, jocul devine principalul instrument pedagogic prin care pot fi dezvoltate competențele emoționale

Educația emoțională face parte din aria mai largă a învățării socio-emoționale (SEL – Social and Emotional Learning). Potrivit organizației Collaborative for Academic, Social, and Emotional Learning, competențele socio-emoționale includ:

- conștientizarea de sine;
- autoreglarea emoțională;
- conștientizarea socială;
- abilitățile de relaționare;
- luarea deciziilor responsabile.

În grădiniță, aceste competențe se formează prin experiențe concrete, jocuri de rol, povestiri și activități interactive. De asemenea, teoria socio-culturală a lui Lev Vygotsky subliniază importanța interacțiunii sociale și a medierii adultului în procesul de învățare, ceea ce justifică rolul educatoarei în ghidarea discuțiilor despre emoții.

1. Activități și jocuri pentru învățarea emoțiilor în grădiniță

1.1. Jocul „Roata emoțiilor”

„Roata emoțiilor” este o activitate vizuală în care sunt reprezentate principalele emoții: bucurie, tristețe, furie, frică, surpriză. Copiii sunt invitați să:

- identifice emoția reprezentată prin imagini sau expresii faciale;
- relateze situații în care au simțit acea emoție;
- mimeze emoția respectivă.

Această activitate dezvoltă vocabularul emoțional și capacitatea de autoidentificare a stărilor afective. Studiile arată că denumirea emoțiilor contribuie la reducerea intensității reacțiilor negative și la creșterea autocontrolului

1.2. Jocuri de rol („Teatrul emoțiilor”)

Jocul dramatic este una dintre cele mai eficiente metode de învățare în perioada preșcolară. În cadrul „Teatrului emoțiilor”, copiii primesc scenarii simple (de exemplu: „Un copil pierde jucăria preferată” sau „Un prieten îți oferă un cadou”) și trebuie să interpreteze reacții emoționale adecvate.

Prin această metodă, copiii:

- exersează empatia;
- învață să recunoască emoțiile altora;
- descoperă modalități constructive de exprimare a sentimentelor.

Jocul de rol facilitează învățarea prin experiență directă și dezvoltă competențele sociale.

1.3. Povestiri terapeutice și lectura dirijată

Lectura poveștilor reprezintă un instrument valoros în educația emoțională. Cărțile ilustrate care abordează teme precum frica, gelozia sau prietenia oferă un cadru sigur pentru discutarea emoțiilor. După lectură, educatoarea poate adresa întrebări precum:

- „Cum crezi că s-a simțit personajul?”

- „Ce ai fi făcut tu în locul lui?”

Această tehnică dezvoltă empatia și capacitatea de perspectivă socială.

1.4. „Termometrul emoțiilor”

„Termometrul emoțiilor” este o activitate zilnică de rutină în care copiii își exprimă starea emoțională prin plasarea unui simbol (fotografie, magnet, desen) pe o scală vizuală.

Beneficii:

- dezvoltarea conștientizării emoționale;
- prevenirea conflictelor prin identificarea timpurie a stărilor negative;
- consolidarea relației educatoare–copil.

1.5. Jocuri de reglare emoțională

Pentru gestionarea emoțiilor intense, pot fi introduse activități precum:

- exerciții de respirație („balonul care se umflă”);
- colțul liniștii (spațiu special amenajat pentru calmare);
- muzică relaxantă și tehnici de relaxare prin imaginație ghidată.

Aceste activități contribuie la dezvoltarea autoreglării și la prevenirea comportamentelor impulsive.

2. Impactul educației emoționale asupra dezvoltării copilului

Cercetările în domeniul psihologiei educaționale indică faptul că dezvoltarea competențelor emoționale în perioada preșcolară este asociată cu:

- rezultate academice mai bune;
- relații sociale pozitive;
- nivel redus de comportamente agresive;
- adaptare școlară mai eficientă.

Educația emoțională contribuie la formarea rezilienței și la construirea unei imagini de sine pozitive. Copiii care învață să își identifice și să își exprime emoțiile devin adulți capabili să gestioneze situații stresante și relații interpersonale complexe

Concluzii

Activitățile și jocurile dedicate învățării emoțiilor în grădiniță reprezintă instrumente pedagogice esențiale pentru dezvoltarea socio-emoțională a copilului. Metode precum „Roata emoțiilor”, jocurile de rol, povestirile terapeutice sau exercițiile de reglare emoțională contribuie la dezvoltarea empatiei, autocontrolului și a comunicării eficiente.

Integrarea sistematică a educației emoționale în curriculumul preșcolar sprijină formarea unei personalități echilibrate și facilitează adaptarea copilului la mediul școlar și social. Astfel, grădinița nu este doar un spațiu de învățare cognitivă, ci și un mediu de formare a competențelor fundamentale pentru viață.

Bibliografie

1. Goleman, D. (1995). *Emotional Intelligence*. New York: Bantam Books.
2. Piaget, J. (1962). *Play, Dreams and Imitation in Childhood*. New York: Norton.
3. Vygotsky, L. S. (1978). *Mind in Society*. Cambridge, MA: Harvard University Press.
4. Collaborative for Academic, Social, and Emotional Learning (CASEL). (2020). *SEL Framework*.
5. Denham, S. A. (2012). *Social-Emotional Learning in Early Childhood*. Guilford Press.

FAȚA INVIZIBILĂ A BULLYINGULUI ÎN ÎNVĂȚĂMÂNTUL PRIMAR

PUFULETE CRISTINA NICOLETA

ȘCOALA GIMNAZIALĂ, SAT STREJNICU, COMUNA TÂRGȘORU VECHI

Bullyingul reprezintă una dintre cele mai persistente probleme ale mediului educațional contemporan, afectând în mod direct dezvoltarea emoțională, socială și academică a copiilor. În învățământul primar, fenomenul capătă forme specifice vârstei, fiind adesea mai puțin vizibil decât în ciclurile superioare. Dacă agresiunile fizice sunt ușor de identificat și sancționat, dimensiunea subtilă – excluderea, umilirea indirectă, manipularea relațională – constituie ceea ce literatura de specialitate numește „fața invizibilă” a bullyingului.

Conceptualizarea sistematică a bullyingului îi aparține lui Olweus, care îl definește drept un comportament agresiv intenționat, repetat în timp, desfășurat într-un context de dezechilibru de putere între agresor și victimă (Olweus, 1993, p. 9). Dezechilibrul poate fi fizic, social sau psihologic, iar în ciclul primar acesta este adesea legat de statutul social în grupul de colegi. Copiii populari sau dominanți pot exercita forme subtile de control asupra celorlalți prin excludere sau manipulare emoțională.

Smith (2014, p. 23) subliniază că bullyingul nu se reduce la agresiunea fizică, ci include și forme indirecte sau relaționale, care pot avea consecințe la fel de grave asupra dezvoltării copilului. În învățământul primar, aceste manifestări sunt frecvente deoarece copiii învață să utilizeze limbajul și relațiile sociale ca instrumente de putere. Astfel, excluderea din joc, refuzul colaborării sau răspândirea zvonurilor devin mecanisme prin care se consolidează ierarhii informale.

Agresiunea relațională, componentă centrală a feței invizibile a bullyingului, este definită de Coloroso (2008, p. 45) ca fiind utilizarea relațiilor interpersonale pentru a provoca suferință emoțională. Spre deosebire de violența fizică, aceasta nu lasă urme vizibile, dar produce efecte psihologice profunde: anxietate, scăderea stimei de sine, retragere socială. Copiii victime pot dezvolta o percepție negativă despre sine și despre mediul școlar.

În raportul său global, UNESCO (2019, p. 13) evidențiază faptul că una din trei persoane tinere la nivel mondial a experimentat o formă de bullying, iar consecințele includ absenteism, performanțe academice scăzute și dificultăți de integrare. În ciclul primar, aceste efecte sunt amplificate de vulnerabilitatea emoțională specifică vârstei.

Hymel și Swearer (2015, p. 295) arată că experiențele timpurii de victimizare pot influența dezvoltarea identității și adaptarea socială pe termen lung. Copiii care sunt excluși sau umiliți în mod repetat pot dezvolta mecanisme defensive precum izolarea sau agresivitatea reactivă. În plus, climatul clasei joacă un rol esențial în perpetuarea sau diminuarea fenomenului.

Rolul cadrului didactic este fundamental în identificarea feței invizibile a bullyingului. Potrivit lui Rigby (2007, p. 112), profesorii tind să observe mai rapid comportamentele disruptive sau agresiunile fizice, dar pot trece cu vederea formele subtile de marginalizare. De aceea, formarea profesională în domeniul recunoașterii agresiunii relaționale este esențială.

Intervenția eficientă presupune o abordare sistemică. Olweus (1993, p. 64) susține că programele de prevenție trebuie să implice întreaga comunitate școlară, nu doar sancționarea agresorului. Stabilirea unor reguli clare, promovarea empatiei și dezvoltarea competențelor socio-emoționale contribuie la reducerea comportamentelor agresive.

În contextul românesc, reglementările recente au introdus obligația instituțiilor de învățământ de a preveni și combate violența psihologică. Cu toate acestea, aplicarea eficientă a măsurilor depinde de conștientizarea dimensiunii invizibile a fenomenului. Multe situații de excludere sunt interpretate drept conflicte obișnuite între copii, fără a se înțelege caracterul lor repetitiv și intențional.

Fața invizibilă a bullyingului afectează nu doar victima, ci și climatul general al clasei. Copiii martori pot interioriza norme de tolerare a agresiunii sau pot dezvolta anxietate privind propria siguranță. Astfel, impactul este colectiv, nu individual.

În concluzie, bullyingul în învățământul primar trebuie analizat dincolo de manifestările sale evidente. Dimensiunea invizibilă – relațională și emoțională – are efecte profunde asupra dezvoltării copilului și asupra climatului educațional. Prevenția necesită educație socio-emoțională, formarea cadrelor didactice și implicarea activă a

familiei. Doar printr-o abordare integrată poate fi redus impactul acestui fenomen nociv.

Bibliografie

1. Coloroso, B. (2008). *The bully, the bullied, and the bystander*. New York: HarperCollins.
2. Hymel, S., & Swearer, S. M. (2015). Four decades of research on school bullying. *American Psychologist*, 70(4), 293–299.
3. Olweus, D. (1993). *Bullying at school: What we know and what we can do*. Oxford: Blackwell.
4. Rigby, K. (2007). *Bullying in schools: And what to do about it*. Camberwell: ACER Press.
5. Smith, P. K. (2014). *Understanding school bullying: Its nature and prevention strategies*. London: Sage.
6. UNESCO. (2019). *Behind the numbers: Ending school violence and bullying*. Paris: UNESCO.

INIMA – CENTRUL UNIVERSULUI RELAȚIILOR UMANE:
ROLUL PRIETENIEI ÎN DEZVOLTAREA PERSONALĂ ȘI SOCIALĂ

VIȘAN MIHAELA

ȘCOALA GIMNAZIALĂ VADU PAȘII

LOC. VADU PAȘII, JUD. BUZĂU

Prietenia reprezintă una dintre cele mai importante forme de relaționare umană, având un rol esențial în dezvoltarea emoțională, socială și morală a individului. În context educațional, prietenia contribuie la formarea unui climat pozitiv, la dezvoltarea empatiei și la consolidarea valorilor sociale. Studiul de față analizează prietenia ca element central al universului relațional al copilului și al adolescentului, subliniind importanța acesteia în procesul educativ și propunând exemple de activități extracurriculare care pot stimula cooperarea, solidaritatea și comunicarea între elevi.

Cuvinte-cheie: prietenie, relații sociale, educație, dezvoltare emoțională, activități extracurriculare.

1. Introducere

În viața fiecărei persoane, relațiile interumane ocupă un loc central. Dintre acestea, prietenia este considerată una dintre cele mai autentice forme de legătură afectivă. Prin intermediul prieteniei, indivizii își dezvoltă capacitatea de comunicare, empatia și abilitatea de a coopera.

În mediul educațional, prietenia contribuie la crearea unui climat favorabil învățării și dezvoltării armonioase a elevilor. Relațiile de prietenie facilitează integrarea socială, reduc conflictele și stimulează colaborarea. Astfel, „inima” universului social al elevului

poate fi considerată prietenia, deoarece aceasta oferă suport emoțional și contribuie la formarea identității personale.

2. Prietenia – fundament al dezvoltării emoționale

Din perspectivă psihologică, prietenia este o relație bazată pe încredere, respect reciproc și sprijin emoțional. Aceasta apare încă din copilărie și evoluează odată cu dezvoltarea cognitivă și socială a individului.

Prietenii oferă sprijin în situații dificile, contribuie la dezvoltarea stimei de sine și facilitează exprimarea liberă a emoțiilor. Copiii și adolescenții care au relații de prietenie stabile prezintă, în general, un nivel mai ridicat de adaptare socială și un grad mai mare de satisfacție personală.

În același timp, prietenia reprezintă un context important pentru învățarea valorilor morale, precum solidaritatea, loialitatea și responsabilitatea. Prin interacțiunea cu ceilalți, elevii învață să coopereze, să rezolve conflicte și să respecte diferențele dintre persoane.

3. Rolul prieteniei în mediul educațional

Școala este unul dintre principalele spații în care se dezvoltă relațiile de prietenie. În acest context, cadrele didactice au un rol important în stimularea unui climat bazat pe respect, cooperare și sprijin reciproc.

Promovarea prieteniei în mediul școlar contribuie la reducerea fenomenelor de izolare socială și la prevenirea comportamentelor agresive. De asemenea, relațiile de prietenie facilitează învățarea prin colaborare și dezvoltarea competențelor sociale.

Activitățile educative și extracurriculare pot crea contexte favorabile pentru dezvoltarea relațiilor de prietenie, oferind elevilor oportunitatea de a lucra împreună, de a împărtăși experiențe și de a construi relații bazate pe încredere.

4. Exemple de activități extracurriculare pentru dezvoltarea prieteniei

Activitățile extracurriculare au un rol important în consolidarea relațiilor dintre elevi și în dezvoltarea spiritului de echipă. Prin participarea la astfel de activități, elevii au ocazia să interacționeze într-un cadru mai relaxat și să își dezvolte abilitățile sociale.

4.1 Atelierul „Prietenia – o valoare importantă”

Elevii pot participa la discuții și activități interactive în cadrul cărora își exprimă opiniile despre prietenie. Activitatea poate include realizarea unor postere sau colaje care să ilustreze valori precum respectul, solidaritatea și încrederea.

4.2 Jocuri de cooperare

Jocurile de echipă reprezintă o metodă eficientă de dezvoltare a spiritului de colaborare. Activitățile pot include jocuri sportive, exerciții de rezolvare a unor probleme în grup sau activități de tip „team-building”.

4.3 Ziua prieteniei

Organizarea unei zile dedicate prieteniei poate include mesaje de apreciere între colegi, realizarea unui „copac al prieteniei” sau schimbul de scrisori simbolice între elevi.

4.4 Activități de voluntariat

Participarea la acțiuni de voluntariat (de exemplu, campanii de ajutorare a persoanelor aflate în dificultate sau activități de protejare a mediului) contribuie la dezvoltarea empatiei și la consolidarea relațiilor de prietenie.

4.5 Proiecte artistice comune

Elevii pot realiza împreună desene, scenete, cântece sau expoziții tematice dedicate prieteniei. Astfel de activități stimulează creativitatea și întăresc legăturile dintre participanți.

Concluzii

Prietenia reprezintă un element esențial al universului relațional al individului, contribuind la dezvoltarea emoțională și socială a acestuia. În mediul educațional, promovarea relațiilor de prietenie are efecte pozitive asupra climatului școlar și asupra procesului de învățare.

Prin activități educative și extracurriculare adecvate, cadrele didactice pot încuraja cooperarea, empatia și respectul reciproc între elevi. Astfel, prietenia devine „inima” comunității școlare, contribuind la formarea unor relații armonioase și la dezvoltarea personalității elevilor.

Bibliografie

1. Goleman, D. (2008). *Inteligența emoțională*. București: Curtea Veche Publishing.
2. Hargreaves, A. (2000). *Changing Teachers, Changing Times*. London: Cassell.
3. Neacșu, I. (2015). *Psihologia educației*. București: Editura Universitară.
4. Cucoș, C. (2014). *Pedagogie*. Iași: Polirom.
5. Vrasmaș, E. (2017). *Educația incluzivă*. București: Editura Didactică și Pedagogică.

INIMĂ PENTRU INIMĂ

GHEORGHE RAMONA

ȘCOALA GIMNAZIALĂ „RADU STANIAN”, MUNICIPIUL PLOIEȘTI

Ce poate fi mai frumos decât să scrii din inimă pentru a citi o altă inimă. Ceea ce transmiți cititorului este parte din creația ta din părticica ta care ajunge direct la inimioara cititorului.

„O inimă fericită este cea mai bună apărare împotriva universului aspru”, citatul lui Charles Dickens poate descompira multe aspete pe ca noi dascălii, să facem ca inimile elevilor noștrii să fie fericite. Educația adevărată începe atunci când deschidem inimile, nu doar cărțile. Fiecare elev are ceva prețios: o inimă care caută înțelegere, respect și încurajare. Există copii care vin la școală cu multe resurse, dar și copii care vin cu lipsuri.

Pentru mulți copii, școala este locul unde primesc prima încurajare adevărată. Uneori este locul unde cineva le spune pentru prima dată: „Poți reuși”. Pentru copiii care provin din medii dificile, aceste cuvinte pot avea o putere extraordinară. Ele pot aprinde încrederea și dorința de a merge mai departe.

Educația construită „din inimă pentru inimă” înseamnă să predai cu pasiune și cu responsabilitate. Înseamnă să crezi în potențialul fiecărui copil, chiar și atunci când el nu crede încă în sine. Înseamnă să fii acolo, să ascuți, să încurajezi și să oferi sprijin.

De multe ori, schimbările mari încep cu gesturi mici, făcute din inimă: un cuvânt bun, o încurajare, o privire care spune „te văd și contezi”, cu convingerea că fiecare copil merită atenție, răbdare și respect. Este credința că educația poate schimba destine și poate deschide drumuri către un viitor mai bun. Adevărata reușită a unui profesor nu se măsoară doar în rezultate sau note, ci în felul în care a reușit să atingă inimile copiilor. Atunci când o inimă se deschide către cunoaștere, către respect și către speranță, se naște o schimbare care poate dura o viață întreagă.

Educația este, înainte de toate, o întâlnire între oameni. Iar atunci când această întâlnire se face cu sinceritate și dăruire, ea devine cu adevărat o punte din inimă pentru inimă.

Bibliografie:

<https://booknation.ro/citate-despre-inima/>

**FORMAREA SPIRITULUI CIVIC LA PREȘCOLARI PRIN VOLUNTARIAT ȘI
ACTIVITĂȚI CARITABILE**

EDUCATOARE: PROF. MIȘCOI IOANA LARISA

GRĂDINIȚA P.P. „CURCUBEUL COPIILOR”, ARAD

Educația civică reprezintă un pilon fundamental al formării personalității copilului încă din primii ani de viață. În învățământul preșcolar, aceasta are rolul de a-i ajuta pe copii să înțeleagă valorile de bază ale vieții în comunitate, precum respectul, responsabilitatea, solidaritatea și empatia. Prin activități adaptate vârstei, educația civică contribuie la dezvoltarea unor comportamente prosociale și la formarea viitorilor cetățeni activi și implicați.

Voluntariatul și proiectele caritabile, prezentate într-o formă accesibilă copiilor, reprezintă modalități eficiente de a transpune educația civică în experiențe concrete, cu impact emoțional și educativ puternic.

Educația civică în perioada preșcolară

În etapa preșcolară, educația civică nu se realizează prin concepte teoretice, ci prin experiențe de viață, jocuri, povești și activități practice. Copiii învață ce este bine și ce este rău, cum să respecte reguli simple și cum să relaționeze armonios cu ceilalți.

Obiectivele educației civice la această vârstă includ:

- formarea comportamentelor de respect față de sine și față de ceilalți;
- dezvoltarea spiritului de cooperare și a lucrului în echipă;
- înțelegerea regulilor simple de conviețuire;
- cultivarea empatiei și a dorinței de a ajuta.

Educatorea are un rol esențial în modelarea comportamentelor civice, fiind un exemplu constant pentru copii prin atitudinea, limbajul și modul de relaționare.

Voluntariatul – primii pași spre implicare socială

Voluntariatul, adaptat nivelului de înțelegere al copiilor preșcolari, poate fi definit ca dorința de a ajuta pe cineva fără a aștepta o recompensă. Pentru copii, voluntariatul se traduce prin gesturi simple: a ajuta un coleg, a oferi o jucărie, a participa la activități comune în folosul grupului.

Exemple de activități de voluntariat în grădiniță:

- ajutor oferit colegilor mai mici;
- implicarea în activități de curățenie și ordine în sala de grupă;
- îngrijirea plantelor sau a animalelor din grădiniță;
- realizarea de desene sau felicitări pentru persoane aflate în dificultate.

Prin astfel de activități, copiii își dezvoltă sentimentul de utilitate și învață că fiecare gest de ajutor contează.

Proiecte caritabile desfășurate în grădiniță

Proiectele caritabile reprezintă o formă organizată de educație civică și voluntariat, având un impact major asupra dezvoltării socio-emoționale a copiilor. Acestea pot fi realizate în parteneriat cu familia și comunitatea locală.

Exemple de proiecte caritabile potrivite pentru preșcolari:

- colecte de jucării și haine pentru copiii defavorizați;
- realizarea de pachete pentru vârstnici sau persoane singure;
- campanii de strângere de alimente neperisabile;
- activități tematice dedicate unor cauze umanitare.

Implicarea copiilor în astfel de proiecte îi ajută să înțeleagă diversitatea situațiilor de viață și să manifeste compasiune și solidaritate.

Rolul familiei și al comunității

Succesul educației civice în grădiniță este strâns legat de colaborarea cu familia și comunitatea. Părinții sunt parteneri esențiali în consolidarea valorilor formate în mediul educațional. Prin exemplele oferite acasă și prin participarea la activitățile propuse de grădiniță, aceștia contribuie la dezvoltarea armonioasă a copilului.

Comunitatea locală poate sprijini aceste demersuri prin parteneriate, donații sau implicare directă în proiecte educaționale și caritabile.

Educația civică în învățământul preșcolar constituie baza formării unor cetățeni responsabili, empatici și implicați social. Prin activități de voluntariat și proiecte caritabile adaptate vârstei, copiii învață valori esențiale care îi vor ghida pe tot parcursul vieții. Grădinița, familia și comunitatea trebuie să acționeze împreună pentru a crea contexte educaționale autentice, în care copiii să învețe să dăruiască, să respecte și să se implice.

Bibliografie

1. Curriculum pentru educația timpurie, Ministerul Educației, București.
2. Glava, A., Glava, C. – *Educația timpurie. Perspective teoretice și aplicații practice*, Editura Didactică și Pedagogică, București.
3. Iucu, R. – *Managementul clasei de elevi*, Editura Polirom, Iași.
4. Stan, L. – *Pedagogia învățământului preșcolar*, Editura Aramis, București.
5. Site-uri educaționale de specialitate privind educația civică și voluntariatul în educația timpurie.

„INIMA, CENTRUL UNIVERSULUI” – EMPATIA ȘI RESPECTUL FAȚĂ DE DIVERSITATE ÎN PREVENIREA BULLYINGULUI ÎN CICLUL PRIMAR

PROF. ÎNV. PRIMAR GUSTEA ANA-MARIA LARISA

ȘCOALA GIMNAZIALĂ „RADU STANIAN”, MUN. PLOIEȘTI

Școala reprezintă spațiul în care copilul învață nu doar să citească și să scrie, ci și să relaționeze, să coopereze și să respecte diversitatea umană. În primii ani de școală se formează valori esențiale precum empatia, toleranța și solidaritatea. Tema „*Inima, centrul universului*” sugerează tocmai această dimensiune profund umană a educației: capacitatea de a înțelege și de a accepta diferențele dintre oameni, dar și de a da dovadă de bunătate, întrajutorare și iubire.

În contextul societății contemporane, școala devine tot mai diversă din punct de vedere cultural, etnic și social. În multe clase se regăsesc elevi provenind din medii diferite, inclusiv copii aparținând minorităților etnice, precum comunitatea rromă, sau

elevi din alte țări. Această diversitate poate reprezenta o oportunitate pentru dezvoltarea toleranței, dar uneori poate genera și conflicte sau comportamente de excludere.

Un fenomen care afectează climatul educațional este bullyingul. Acesta se poate manifesta prin agresivitate verbală, excludere socială sau ridiculizarea unor diferențe culturale, etnice sau fizice. De aceea, rolul cadrului didactic este esențial în promovarea unei culturi a respectului și a empatiei încă din ciclul primar.

Bullyingul este definit ca un comportament agresiv, intenționat și repetat, prin care un elev sau un grup de elevi exercită presiune asupra unei persoane percepute ca fiind mai vulnerabile. De regulă, există un dezechilibru de putere între agresor și victimă.

În mediul școlar, bullyingul poate lua mai multe forme:

- **bullying fizic** – lovire, împingere sau distrugerea obiectelor personale;
- **bullying verbal** – porecle, ironii, insulte;
- **bullying social** – excluderea din grup sau răspândirea de zvonuri;
- **cyberbullying** – hărțuirea prin intermediul tehnologiei și al rețelelor sociale.

În ciclul primar, aceste comportamente apar adesea sub forma glumelor sau a etichetărilor, însă ele pot avea un impact semnificativ asupra copilului. De multe ori, copiii pot ridiculiza diferențele dintre colegi, fără a conștientiza consecințele emoționale ale comportamentului lor.

Un aspect important al bullyingului în școli îl reprezintă discriminarea sau marginalizarea elevilor aparținând unor minorități etnice sau culturale. În România, copiii rromi se confruntă uneori cu stereotipuri și prejudecăți care pot genera situații de excludere sau ridiculizare. De exemplu, un elev poate fi tachinat pentru felul în care vorbește, pentru numele său sau pentru tradițiile familiei. Astfel de situații pot afecta încrederea în sine și dorința copilului de a participa activ la viața școlii.

În același mod, elevii proveniți din alte țări sau din familii mixte pot deveni ținta unor comentarii legate de accent, limbă sau obiceiuri culturale diferite. În aceste cazuri, lipsa informării și a empatiei poate conduce la apariția unor comportamente de excludere.

Rolul profesorului este de a transforma diversitatea într-o resursă educațională. Prin activități care valorizează cultura și tradițiile diferite, elevii pot învăța că fiecare persoană are o identitate unică și valoroasă.

În ultimii ani, utilizarea tehnologiei a adus o nouă formă de agresiune: cyberbullyingul. Acesta se referă la comportamentele de hărțuire realizate prin intermediul telefoanelor mobile, rețelelor sociale sau platformelor online.

Chiar dacă elevii din ciclul primar sunt încă mici, mulți dintre ei au acces la dispozitive digitale sau la aplicații de comunicare. Uneori, conflictele dintre copii pot continua în mediul online, prin mesaje jignitoare, distribuirea unor imagini fără acord sau excluderea din grupuri virtuale.

Cyberbullyingul este deosebit de periculos deoarece poate avea loc în afara spațiului școlar și poate ajunge la un număr mare de persoane într-un timp scurt. Copilul afectat poate resimți rușine, anxietate sau teamă, iar aceste stări pot influența relația sa cu școala și cu colegii.

În acest context, educația digitală și responsabilitatea în utilizarea tehnologiei devin componente importante ale activității educaționale.

Pentru elevii de clasa I, activitățile practice și interactive sunt cele mai eficiente în formarea comportamentelor prosociale. Exemple:

1. „Suntem diferiți, dar egali” - Elevii pot realiza desene sau colaje care să ilustreze diversitatea oamenilor: diferite culori ale pielii, tradiții, haine sau obiceiuri. Activitatea poate fi însoțită de o discuție despre respect și acceptare.

2. Povestiri despre prietenie și toleranță - Lectura unor povești în care personajele provin din medii diferite îi ajută pe copii să înțeleagă importanța acceptării și a solidarității.

3. „Copacul bunătății” - Fiecare elev poate scrie sau desena un gest frumos făcut pentru un coleg. Frunzele sunt apoi lipite pe un copac simbolic realizat pe panoul clasei.

4. Discuții despre siguranța online - Copiii pot învăța reguli simple: să nu trimită mesaje jignitoare; să nu distribuie fotografii fără permisiune; să anunțe un adult atunci când cineva îi supără online.

Empatia reprezintă capacitatea de a înțelege emoțiile și experiențele celorlalți. Dezvoltarea empatiei este una dintre cele mai eficiente modalități de prevenire a bullyingului.

Profesorul poate contribui la dezvoltarea empatiei prin:

- discuții despre emoții;
- activități de cooperare;
- valorizarea comportamentelor pozitive;
- crearea unui climat de siguranță și respect.

Într-o clasă în care elevii sunt încurajați să fie atenți la sentimentele celorlalți, comportamentele agresive apar mai rar și sunt mai ușor de gestionat.

Bullyingul reprezintă o problemă complexă a mediului educațional, care poate apărea chiar din primii ani de școală. Diferențele etnice, culturale sau sociale pot deveni uneori motive de excludere sau ridiculizare, iar dezvoltarea tehnologiei a adus noi forme de hărțuire, precum cyberbullyingul.

În acest context, rolul școlii și al cadrului didactic este fundamental. Prin activități educaționale bazate pe empatie, toleranță și respect pentru diversitate, profesorul poate contribui la formarea unui climat pozitiv în clasă.

Tema „*Inima, centrul universului*” ne reamintește că educația adevărată începe cu formarea caracterului. Atunci când copiii învață să își respecte colegii, indiferent de origine, cultură sau diferențe individuale, școala devine un spațiu al armoniei și al dezvoltării autentice.

Bibliografie

Olweus, D. (1993). *Bullying at School: What We Know and What We Can Do*. Oxford: Blackwell.

Menesini, E., & Salmivalli, C. (2017). Bullying in schools: the state of knowledge and effective interventions. *Journal of Clinical Psychology*.

UNESCO (2019). *Behind the Numbers: Ending School Violence and Bullying*. Paris.

UNICEF (2020). *Preventing and addressing bullying in schools*.

Consiliul Europei (2018). *Education for diversity and inclusion*.

INIMA, CENTRUL UNIVERSULUI ABORDĂRI EDUCAȚIONALE ANTIBULLYING ÎN ÎNVĂȚĂMÂNTUL PRIMAR

CAZAN ALEXANDRA,

ȘCOALA GIMNAZIALĂ „RADU STANIAN”, PLOIEȘTI

Introducere

Școala primară reprezintă spațiul în care copilul își dezvoltă nu doar competențele cognitive, ci și pe cele sociale și emoționale. În această etapă timpurie a formării personalității, elevii învață să relaționeze, să coopereze și să își construiască identitatea în raport cu ceilalți. Din păcate, mediul școlar poate deveni uneori scena unor comportamente de tip bullying, care afectează starea emoțională a copiilor și climatul educațional.

Metafora „inima, centrul universului” sugerează ideea că fiecare copil trebuie privit ca o ființă valoroasă, aflată în centrul unui univers al relațiilor bazate pe înțelegere și

acceptare. Atunci când inima educației bate în ritmul empatiei, al respectului și al griji pentru ceilalți, școala devine un spațiu sigur și incluziv pentru toți elevii.

Bullyingul în învățământul primar – o realitate care necesită atenție

Bullyingul reprezintă un comportament repetat de agresiune fizică, verbală sau psihologică, manifestat în relațiile dintre copii. În mediul școlar, acesta poate lua forme variate: porecle jignitoare, excludere din grup, răspândirea de zvonuri, intimidare sau chiar agresiune fizică. Deși uneori aceste comportamente sunt considerate simple conflicte între copii, ele pot avea consecințe serioase asupra dezvoltării emoționale a elevilor.

Copiii care devin victime ale bullyingului pot manifesta anxietate, scăderea stimei de sine, dificultăți de concentrare și chiar refuzul de a mai veni la școală. În același timp, elevii care adoptă comportamente agresive riscă să își consolideze modele negative de relaționare, care pot continua și în etapele ulterioare ale vieții.

În învățământul primar, prevenirea bullyingului este cu atât mai importantă cu cât valorile și comportamentele sociale ale copiilor sunt în plin proces de formare. Intervenția timpurie contribuie la dezvoltarea unei culturi a respectului și a cooperării.

Rolul cadrului didactic în prevenirea bullyingului

Profesorul din ciclul primar are un rol complex, fiind nu doar facilitator al învățării, ci și formator al caracterului. Prin atitudinea, comportamentul și strategiile educaționale utilizate, cadrul didactic poate crea un climat de siguranță și încredere în clasă.

Un prim pas în prevenirea bullyingului îl reprezintă stabilirea unor reguli clare de conviețuire. Acestea pot fi formulate împreună cu elevii, pentru ca aceștia să înțeleagă importanța respectării lor. Regulile pot include principii simple: respectăm opiniile celorlalți, nu folosim cuvinte jignitoare, oferim ajutor colegilor și rezolvăm conflictele prin dialog.

Profesorul trebuie, de asemenea, să observe atent relațiile dintre elevi și să identifice din timp situațiile care pot degenera în comportamente agresive. Intervenția promptă și dialogul deschis pot preveni apariția unor conflicte mai grave.

Activități educative pentru cultivarea empatiei și a respectului

Pentru a construi un climat pozitiv în clasă, cadrele didactice pot utiliza diverse activități cu caracter socio-emoțional. Acestea contribuie la dezvoltarea abilităților de comunicare, cooperare și rezolvare pașnică a conflictelor.

O activitate sugestivă este „Cercul aprecierilor”, în cadrul căreia fiecare elev spune un lucru pozitiv despre colegul său. Prin această activitate, copiii învață să observe calitățile celorlalți și să ofere feedback pozitiv.

De asemenea, utilizarea poveștilor cu mesaj moral reprezintă o metodă eficientă de abordare a temelor legate de prietenie, respect și toleranță. Prin discuții și reflecții asupra comportamentelor personajelor, elevii pot înțelege mai bine consecințele faptelor lor.

Activitățile de lucru în echipă contribuie la consolidarea spiritului de cooperare. Atunci când copiii colaborează pentru atingerea unui scop comun, ei învață să se sprijine reciproc și să valorizeze contribuția fiecărui coleg.

Inima educației – empatia

Metafora inimii ca centru al universului educațional evidențiază importanța dimensiunii emoționale în procesul educativ. Atunci când copiii sunt învățați să își asculte „inima”, ei devin mai sensibili la nevoile celor din jur și mai responsabili în comportamentele lor.

Educația bazată pe empatie presupune crearea unui mediu în care fiecare copil se simte acceptat și valorizat. Profesorul devine un model de comportament, demonstrând prin propriile acțiuni respect, răbdare și deschidere.

Într-o astfel de atmosferă, elevii învață că diferențele dintre oameni nu reprezintă motive de excludere, ci oportunități de învățare și dezvoltare.

Concluzii

Combaterea bullyingului în învățământul primar nu presupune doar sancționarea comportamentelor negative, ci mai ales cultivarea unor valori pozitive care să ghideze relațiile dintre copii. Prin activități educative adecvate, prin dialog și prin implicare constantă, cadrul didactic poate contribui la formarea unor generații de elevi empatici, responsabili și respectuoși.

„Inima, centrul universului” devine astfel o metaforă a educației bazate pe valori umane autentice. Atunci când inima școlii bate în ritmul empatiei, al prieteniei și al respectului, bullyingul își pierde puterea, iar copiii cresc într-un mediu sigur și armonios.

În final, rolul profesorului este acela de a transforma sala de clasă într-un univers în care fiecare copil se simte important, ascultat și apreciat. Numai astfel putem construi o educație care formează nu doar minți bine pregătite, ci și inimi deschise.

TOȚI DIFERIȚI, TOȚI EGALI

PROF. ÎNV. PRIMAR : ION MARIANA-FLORICA

ȘCOALA GIMNAZIALĂ NR 1 CHIJIC

Într-o societate egocentristă omul uită că trăiește în comuniune cu alți oameni și că alături de el se află semenii ce au nevoie de înțelegerea și sprijinul său. Astăzi, mai mult ca oricând trebuie să învățăm să ne acceptăm, să învățăm să respectăm principiile democrației autentice, pentru că numai împreună vom reuși să coexistăm într-o societate europeană democratică.

Diferiți, dar egali este un principiu al egalității și respectului reciproc.

În diversitatea etniilor și categoriilor sociale de pe pământ constă frumusețea universului uman, fiecare dintre acestea contribuind la patrimoniul cultural cu specificul său. Istoria, tradițiile, cultura fiecărei etnii reprezintă un capitol important al universalității. Trebuie să învățăm să ne

respectăm reciproc, să comunicăm, să ne tolerăm, să cooperăm cu ceilalți, deoarece doar așa nu vor mai exista diferențe între noi cei care suntem diferiți, dar totuși egali.

Educația interculturală constituie o opțiune ideologică în societățile democratice și vizează viitorii cetățeni să facă cea mai bună alegere și să se orienteze în contextul schimbărilor intervenite în sistemele de valori.

Ea trebuie să devină o constantă a pregătirii cadrelor didactice și să-și pună amprenta asupra programelor școlare și materiilor de învățământ, asupra priorităților educative, asupra criteriilor de evaluare a competențelor și comportamentelor, asupra relațiilor cu părinții și comunitatea, permițând formarea comportamentelor în comunicare, cooperare și încredere în cadrul grupului; respect reciproc, toleranța față de opinii diferite. Dorința de progres real, afinitățile profesionale, aspirațiile și preocupările comune au constituit premisele proiectelor interșcolare la care conlucrează partenerii. Din experiența acumulată considerăm că, cele mai eficiente demersuri didactice menite să integreze copiii în activitatea școlară sunt cele prin care le prilejuim cât mai multe ocazii să acționeze împreună, să se joace laolaltă, să descopere lucruri noi împreună, oferindu-le copiilor o multitudine de experiențe de învățare, înlesnind astfel integrarea în învățământul de masă.

Toți suntem diferiți, dar în același timp, egali. Semnul de egalitate care s-ar pune în relațiile pe care le împărtășim cu cei din jurul nostru nu vine din spațiul pe care-l ocupăm și nici de la ceea ce considerăm că ceilalți așteaptă de la noi. Semnul de egalitate este dat de respectul față de cei de lângă noi și de posibilitatea de comunicare pe care trebuie să o valorificăm. Posibilitatea care ne este oferită necondiționat și care trebuie valorificată cu grijă pentru a identifica oportunitățile oferite de conviețuirea cu ceilalți.

Este adevărat că toți oamenii sunt diferiți, dar în același timp, toți suntem egali. Fiecare individ are caracteristici unice și trăsături care îl fac unic, dar toți mergem prin aceleași emoții, nevoi și dificultăți. Diferențele dintre oameni pot fi văzute în aspectul fizic, cultura, religia, originea și orientarea sexuală. De exemplu, unii oameni sunt albi, alții sunt negri sau de alte rase, unii sunt creștini, alții sunt musulmani sau au alte credințe religioase, unii sunt straight, alții sunt gay sau bisexuali. Toate acestea sunt caracteristici unice care ne diferențiază unul de celălalt, dar acestea nu ne definesc ca ființe umane. Cu toate acestea, toți oamenii au nevoi fundamentale egale, cum ar fi nevoia de a fi acceptați și iubiți, nevoia de a fi înțeleși și nevoia de a avea o viață împlinită. De

asemenea, toți oamenii se confruntă cu dificultăți și probleme similare, cum ar fi pierderea unui iubit, problemele financiare sau problemele de sănătate.

Prin urmare, este important să recunoaștem și să respectăm diferențele dintre oameni, dar să nu uităm că toți suntem egali în esența noastră umană. Prin acceptarea și respectarea diferențelor, putem construi o societate mai toleranță și mai bună pentru toți. Este important să luptăm împotriva oricărui fel de discriminare sau ură, în special împotriva celor care sunt discriminate pe baza rasei, orientării sexuale, religiei sau alte caracteristici unice. Fiecare individ merită aceleași drepturi și oportunități, indiferent de diferențele lor.

Un alt aspect important al recunoașterii și respectării diferențelor este că acestea ne pot îmbogăți experiența și ne pot ajuta să înțelegem mai bine lumea. Prin înțelegerea diferențelor culturale, religioase și sociale, putem să avem o perspectivă mai largă și mai profundă asupra lumii. Acest lucru poate fi benefic atât pentru cariera noastră, cât și pentru relațiile sociale. Este important să educăm copiii încă de la o vârstă fragedă să respecte și să accepte diferențele dintre oameni. Prin încurajarea toleranței și a acceptării diferențelor, putem să construim o societate mai bună pentru generațiile viitoare. În plus, este important să ne asigurăm că toți oamenii au acces la aceleași oportunități și resurse, indiferent de diferențele lor. Aceasta poate însemna să luptăm pentru drepturile minorităților, să încurajăm diversitatea în locurile de muncă sau să sprijinim programe care oferă oportunități egale pentru toți. Un aspect important al recunoașterii și respectării diferențelor este că acestea pot ajuta la construirea unei societăți mai inclusive și mai echitabile. Prin încurajarea diversității și a acceptării diferențelor, putem să construim un mediu în care toți oamenii se simt acceptați și valoroși, indiferent de caracteristicile lor unice.

Este important să ne amintim că recunoașterea și respectarea diferențelor nu înseamnă că trebuie să renunțăm la propriile noastre opinii și credințe. În schimb, înseamnă să fim deschiși și receptivi la perspectiva și opiniile altor oameni, chiar dacă acestea sunt diferite de ale noastre.

Este important să ne amintim că recunoașterea și respectarea diferențelor nu este o problemă doar a societății sau a guvernului, ci este o responsabilitate a fiecărui individ. Fiecare dintre noi poate face o diferență prin a fi mai toleranți și prin a încuraja diversitatea în propria noastră viață.

În cele din urmă, este important să ne amintim că, în ciuda diferențelor noastre, toți oamenii sunt conectați prin umanitatea noastră comună. Prin înțelegerea și acceptarea diferențelor, putem să construim o lume mai bună pentru toți.

Concluzia este că **recunoașterea și respectarea diferențelor** dintre oameni este esențială pentru construirea unei societăți mai bune și mai tolerante. Trebuie să ne străduim să încurajăm și să sprijinim diversitatea, să luptăm împotriva discriminării și să ne asigurăm că toți oamenii au acces la fiecare necesitate.

BIBLIOGRAFIE

<https://scriecorect.ro/eseu-toti-diferiti-toti-egali-referate-si-eseuri/>

<http://marginalizarea.blogspot.com/2011/01/diferiti-dar-egali-un-principiu-al.html>

ROLUL JOCULUI DIDACTIC ÎN EDUCAREA INTELIGENȚEI EMOȚIONALE LA COPII

PROF. JUDEA CARMEN-ALINA
ȘCOALA GIMNAZIALĂ NR.16 „TAKE IONESCU”,
TIMIȘOARA

Inteligența emoțională a devenit una dintre cele mai puternice arme pentru educația copiilor în epoca modernă și este considerată, de foarte mulți specialiști, chiar mai importantă decât cea cognitivă.

Lumea complexă în care trăim te face să conștientizezi din ce în ce mai mult că inteligența emoțională, adică modul în care îți stăpânești și înțelegi emoțiile, joacă un rol esențial în dobândirea fericirii și a succesului în viață.

Foarte mult timp, inteligența intelectuală sau cognitivă a primat în fața celei emoționale în modul în care copiii au fost educați. Specialiștii consideră că inteligența emoțională joacă un rol mai important în dezvoltarea unor copii deștepți, fericiți și de succes. Inteligența emoțională este „hrana” cu care trebuie să alimentezi copilul încă din primii ani de viață, pentru a-l ajuta să se cunoască mai bine și să-și înțeleagă emoțiile pentru a le folosi în mod constructiv.

Inteligența emoțională, considerată și inteligența socială, este definită ca abilitatea de a observa, diferenția și înțelege propriile emoții și ale celor din jur și de a folosi informațiile obținute

în ghidarea propriilor acțiuni. Abilitatea se mai definește și prin caracteristici esențiale pe care trebuie să înveți să ți le însușești pentru a o împărtăși, mai departe, copilului:

- capacitatea de a empatiza cu trăirile altora;
- aptitudinea de a fi sociabil și de a te înțelege cu cei din jur;
- abilitatea de a-ți controla impulsurile;
- capacitatea de a selecta emoțiile pozitive și de a le folosi în mod constructiv;
- abilitatea de a găsi soluții creative și de a ieși din încurcături;
- respectarea dorințelor și opiniilor celor din jur, fără critici și prejudecăți.

Pentru a-ți folosi inteligența emoțională în educația copilului, este recomandat să combini cunoașterea și experiența cu empatia, înțelepciunea, conștiința de sine și autocontrolul. Acestea sunt ingredientele de bază pentru o educație corectă a copilului, adaptată vremurilor pe care le trăim.

Controlarea propriilor emoții și înțelegerea trăirilor copilului te ajută să-l educi corespunzător și să-l determini să coopereze mai ușor cu tine. La fel ca mulți dintre oameni, copilul cooperează și își dă interesul în ceea ce face dacă se simte: auzit, plăcut, apreciat sau iubit, motivat, încurajat.

Unul dintre obiectivele majore ale disciplinei dezvoltare personală în primii trei ani de școală este exprimarea adecvată a emoțiilor în interacțiunea cu copii și adulți cunoscuți. Pentru formarea competențelor de recunoaștere și exprimare adecvată a emoțiilor programa școlară oferă o serie de exemple de activități pe baza cărora am adunat câteva jocuri didactice ce pot fi utilizate la clasă.

Jocurile prezentate mai jos urmăresc recunoașterea și exprimarea unor emoții diferite, precum și mimarea expresiilor emoționale, însoțită de verbalizare. Jocurile au ca suport situații trăite, familiare, texte cunoscute, imagini, planșe.

JOCURI DIDACTICE:

1. Zarul emoțiilor:

Jocul se poate desfășura frontal, în echipă sau în perechi. Sarcinile de lucru pot fi diverse: să recunoască și să denumească emoția exprimată pe fața zarului, să mimeze emoția respectivă; să descrie o situație trăită în care a simțit acea emoție și felul în care a gestionat-o, să redea prin tehnici art-creative emoția. O alternativă a zarului este „roata emoțiilor”.

2. Puzzle-ul emoțiilor:

Jocul constă în asocierea corectă a expresiei exprimate de ochi cu cea exprimată de gurițe, copiii observă că în expresia facială specifică unei emoții există concordanță între toate elementele (un zâmbet larg nu poate fi asociat cu o privire încruntată).

3. Ce nu se potrivește?

Pe o planșă cu imagini diferite, dar exprimând aceeași emoție, apare și o imagine care exprimă o altă emoție. Copiii au sarcina de a recunoaște emoțiile și de a identifica intrusul.

4. Să vorbim despre ce simt personajele!

Pentru acest joc pot fi folosite imagini cu personaje din povești a căror mimică exprimă emoții diferite:

- Furnica – discutând cu greierele, are mâinile în șold și sprâncenele încruntate – e furioasă;
- Mama – primind inimoara de turtă dulce de la fiul ei, zâmbește – e bucuroasă;
- Șarpelui – la judecată – îi e frică;
- Cenușăreasa – adună boabele din cenușă – e tristă.

După ce a fost identificată emoția, se poate cere copiilor să arate caracteristicile feței după care au recunoscut (exemplu: „Îmi dau seama că Cenușăreasa este tristă pentru că are capul aplecat, colțurile buzelor lăsate în jos, ochii sunt lipsiți de strălucire, stă să plângă”), care este cauza fiecărei emoții pe care o trăiesc personajele.

5. Spune/arată ce emoții trăiesc personajele!

Se citesc fragmente din texte literare și după conținutul și intonația lecturii, copiii vor deduce emoțiile diferite ale personajelor și le vor numi:

„– Ia fata asta și du-o în adâncul pădurii, că nu rabd s-o mai văd în fața ochilor! Omoar-o!” (**furie**)

„Biata copilă rămăsese singură-singurică în pădurea cea nesfârșită și era atât de înfricoșată, că privea la mulțimea frunzelor de pe copaci, ca și când de acolo ar fi putut să se ivească vreo primejdie și nu știa în ce chip și-ar putea găsi scăparea.” (**frică**)

„Piticii îndreptară spre Albă ca Zăpada lumina celor șapte lumânerele și rămaseră s-o privească.

Doamne, Dumnezeule, apucară ei să strige, tare frumoasă mai e copila asta. Și atât de bucuroși erau, că nu se îndurară s-o trezească.” (**încântarea**)

„Domnița deschise ochii și era din nou vie.

Vai, Doamna, unde mă aflu? strigă ea nedumerită. Cu ochii râzând de bucurie, feciorul de împărat se apropie de dânsa și îi spuse:

- Cu mine ești! Cu mine...!” (**mirare, bucurie**)

6. Spune mai departe!

Sarcina constă în completarea unor fraze lacunare cu emoții potrivite. Spre exemplu, pentru început, li se poate cere copiilor să completeze versurile ce au ca temă întâmplări petrecute la școală:

- „Un copil ceva mai mare/M-a lovit, mă doare tare/Îl privesc neputincios,/Și simt că sunt...(furiros).”
- „Când apa mi s-a vărsat/Peste planșa ce-am lucrat/Nu m-am mai simțit artist.../Ci am fost un pic cam...(trist).”
- „Un creion am rătăcit,/Un coleg mi l-a găsit,/Eu i-am mulțumit frumos/Și-am fost tare...(bucuros).”

7. Arată ce s-ar fi întâmplat dacă...

Fiecare copil, pe rând, primește sarcina de a reda prin pantomimă o anumită expresie emoțională. Pornind de la situații trăite sau de la texte cunoscute, se creează o situație problemă, modificând evoluția cunoscută de copii. De exemplu:

- Ce ai fi simțit dacă nu ai fi primit un cadou de Crăciun? Mimează emoția.
- Ce ar fi simțit piticii dacă prințul nu ar fi salvat-o pe Albă ca Zăpada? Mimează emoția acestora.
- Ce s-ar fi întâmplat dacă ursul ar fi prins pește? Mimează emoția lui în această situație?

8. „Coșulețul cu emoții”

Într-un coșuleț vor fi puse bilețele pe care sunt scrise diverse situații-problemă pentru care copiii trebuie să găsească soluții („Un coleg nu este primit în jocul celorlalți copii/ Un coleg mi-a vorbit urât și sunt furios/ Am primit un calificativ slab și mi-e teamă să le spun părinților, etc.). Jocul se poate desfășura în echipe.

Fiecare joc poate fi completat de o activitate de creare a unor produse diverse, colorate, originale, care să valorifice imaginația și creativitatea elevilor. Metodele și tehnicile art-creative contribuie la înțelegerea și aprofundarea conținuturilor. Iată câteva exemple de activități: dese, modelaj, pictură, confecționarea unor măști care să exprime diverse stări emoționale, ulterior

putând fi folosite în cadrul jocurilor de rol, confecționarea unor palete pe care sunt reprezentate chipuri exprimând diverse emoții. O idee simplă de confecționare a acestora ar fi folosirea paletelor de la „Jocul numerelor” pe care pot fi lipite chipurile desenate de copii.

Bibliografie:

- Gardner, Howard, *Tratat de răzgândire*, Editura Allfa, București, 2016;
- Goleman, Daniel, *Inteligența socială*, Editura Curtea veche, București, 2007;
- Stein, Steven J., Book, Howard E., *Forța inteligenței emoționale*, Editura Allfa, București, 2003.

EMPATIA – FUNCȚIE ESENȚIALĂ A „UNIVERSULUI INTERIOR” AL INIMII

PROF. POPA ELEONORA

ȘCOALA GIMNAZIALA HUREZANI, LOC. HUREZANI

Empatia reprezintă capacitatea de a înțelege și de a simți emoțiile altor persoane, fiind un pilon esențial în formarea relațiilor interumane sănătoase. Într-un context școlar, unde ideile, atitudinile și comportamentele se dezvoltă rapid, empatia acționează ca un „centrul universului interior” al inimii – o forță care nu numai că susține bunăstarea individuală, dar contribuie și la prevenirea fenomenelor negative, precum **bullying-ul**. Diferența dintre a observa suferința altuia și a o simți în interiorul propriei inimi poate determina modul în care elevii interacționează unii cu alții și pot construi o cultură de respect reciproc.

Empatia nu este doar un termen abstract, ci o competență socio-emoțională care se poate cultiva. În psihologia educațională, empatia este adesea asociată cu inteligența emoțională, adică abilitatea de a recunoaște, înțelege și gestiona emoțiile proprii și pe ale celorlalți. Dezvoltarea acestor competențe este recomandată ca strategie de prevenire a bullying-ului, întrucât permite elevilor să se pună în locul colegilor și să recunoască impactul propriilor acțiuni asupra celorlalți.

Prin intermediul empatiei, inima – metaforic interpretată ca „centrul afectiv” al ființei umane – contribuie la reglarea emoțiilor și la construirea unor relații armonioase. Copiii care au

fost încurajați să își exprime sentimentele și să asculte sentimentele celorlalți manifestă mai puțină agresivitate și mai mult respect într-un cadru școlar.

Empatia și bullying-ul

Bullying-ul este definit ca un comportament agresiv repetat, intenționat și care apare în contextul relațiilor de putere inegale între elevi. Acesta are consecințe psihologice negative asupra victimelor, precum scăderea stimei de sine, anxietate și retragere socială. Cercetările din România arată importanța unui climat școlar bazat pe respect, toleranță și empatie pentru a preveni și limita astfel de comportamente nedorite .

Studii recente realizează conexiuni directe între nivelul empatiei elevilor și reducerea comportamentelor de bullying. Un exemplu este formarea socio-emoțională care valorifică cooperarea și înțelegerea reciprocă, tehnici ce combat dominanța socială și compararea negativă dintre colegi . Totodată, programele educaționale care pun accent pe empatie ajută elevii să recunoască semnalele emoționale ale celor din jur și îi învață să intervină când observă o situație de hărțuire.

Din practică, activitățile centrate pe empatie – precum exercițiile de punere în rol sau dialogurile despre emoții – ajută la dezvoltarea capacității de a „vedea” lumea prin ochii celui alt, diminuând astfel tendințele de marginalizare și agresiune .

În educația contemporană, școala nu este doar un loc al achiziției de cunoștințe cognitive, ci și un spațiu unde elevii învață să trăiască împreună într-un mod civilizată. Integrarea componentelor de educație socio-emoțională în curriculum, prin proiecte și activități practice, poate susține dezvoltarea empatiei ca funcție centrală a inimii. Profesorii, consilierii școlari și programele specializate au rolul de a facilita dezvoltarea acestor abilități, astfel încât elevii să le aplice în interacțiunile lor zilnice. În acest mod, empatia devine un instrument activ de prevenire a fenomenului de bullying.

Empatia, privită ca o „culoare” esențială a inimii, are un rol central în dezvoltarea socială și emoțională a elevilor. Într-un mediu școlar caracterizat prin respect reciproc, înțelegere și suport emoțional, fenomenul de bullying își pierde din forță. Prin educație socio-emoțională și prin practicarea empatiei, fiecare elev poate contribui la o comunitate școlară mai sănătoasă și mai armonioasă.

Bibliografie

- Rusu, Roxana Andreea – *Cum combat bullyingul?* – un volum în limba română care explică fenomenul bullying, oferă strategii de combatere și pune accent pe dezvoltarea empatiei la elevi.
- Chirvasiu, Narcisa Delia & colaboratori – *Tot ce trebuie să știi despre bullying* – un ghid în limba română despre efectele bullyingului și modalități de intervenție și coping emoțional.
- Grădinaru, Tudorița – *Agresivitatea de tip bullying. Repere psihopedagogice pentru o prevenire eficientă* – lucrare românească de specialitate care oferă repere teoretice și metodologice pentru înțelegerea și prevenirea bullyingului.

CUVINTE SINCERE PENTRU MAMA

PROF. CIURESCU MARIANA CRISTINA

**CENTRUL ȘCOLAR DE EDUCAȚIE INCLUZIVĂ “SFÂNTA
FILOFTEIA”, ȘTEFĂNEȘTI, ARGEȘ**

Mamă, tu ești zâmbet cald,
Soare blând pe cerul meu,
În brațele-ți găsesc mereu
Liniște și binele greu.

Tu m-ai învățat ce-i răbdarea,
Ce-i iubirea fără glas,
Ai fost sprijin, ai fost forța
În orice al vieții ceas.

Când mi-e greu, tu știi să-alini
Cu un simplu „va fi bine”,

Ești comoara mea de suflet,
Mamă dragă, pentru tine.

Mama – rolul și importanța ei

„Mama este numele lui Dumnezeu pe buzele și în inimile copiilor.” (William Makepeace Thackeray). Mama! Ce cuvânt fermecător și înălțător! Întâiul nostru cuvânt!

Un sentiment de dragoste și o imagine sfântă ne apare în fața ochilor atunci când îl rostim! O privire caldă și ocrotitoare ne urmărește fiecare pas al vieții. Mama ocupă un loc special în viața fiecărui copil. Ea este prima persoană care ne oferă iubire, protecție și siguranță. Încă din primele momente ale vieții, mama ne învață ce înseamnă grija și afecțiunea.

Un rol important al mamei este educația. Prin sfaturile și exemplul ei, mama contribuie la formarea caracterului copilului. Ea ne învață să fim respectuoși, responsabili și să avem încredere în noi. De asemenea, mama este mereu alături în momentele dificile, oferind sprijin moral și încurajare.

Începând cu poeziile populare, doinele și baladele au cântat în cuvinte simple dragostea copilului pentru Mamă și, mai ales, dragostea Mamei pentru copil. În basme, Mama este cea care deține batista fermecată, din sângerarea căreia află că feciorul îi este în primejdie și astfel pornește să-l caute, izbutind să îl ajute. Folclorul românesc aduce un elogiu impresionant Mamei, de la îngânările de leagăn până la orațiile de nuntă sau bocete.

Cântecele, doinele, baladele noastre prezintă nenumărate ipostaze ale Mamei, mama bună, dreaptă, hotărâtă, activă, care caracterizează femeia-Mamă din literatura română.

În familie, mama este adesea considerată inima casei. Ea creează un mediu cald și armonios, în care fiecare membru se simte iubit și apreciat. Sacrificiile pe care le face zilnic arată cât de puternică și devotată este.

Mama este persoana care ne oferă dragoste necondiționată și siguranță.

Prin răbdarea și grija ei, mama ne formează ca oameni.

Rolul mamei este esențial în dezvoltarea fiecărui copil.

Expresii frumoase:

- „sprijin necondiționat”
- „sursa iubirii neîntrerupte”
- „model de viață”
- „cea mai importantă persoană”
- „inima familiei”
- „lumină în momentele grele”
- „simbol al sacrificiului”

Inima este centrul suprafiresc, adică centrul duhovnicesc al tuturor darurilor Sfântului Duh și al tuturor faptelor bune, care își au sediul tot în inimă.

Inima este centrul suprafiresc, adică centrul duhovnicesc al tuturor darurilor Sfântului Duh și al tuturor faptelor bune, care își au sediul tot în inimă. Dacă punem străjer la poarta inimii pe minte, adică gândul cel bun, el nu va lăsa să intre înăuntru păcatele celor cinci simțiri, iar patimile cele ce ies din inimă le va opri, ca să nu se prefacă în păcate. Paza inimii constă în a pune gândul portar al inimii pentru a opri orice cuget pătimăș să nu intre în inimă. Minte, care intră în inimă, este foarte greu strămtorată, căci la început se simte ca într-o temniță. Pe urmă, se deprinde și se simte foarte bine, căci inima este camera firească a minții.

Trebuie să știm că inima, după mărturia Sfântului Vasile și a altor Sfinți Părinți, este cea dintâi născută între mădularele corpului nostru. Ea este, după același sfânt amintit, „rădăcina vieții”. Inima este scaunul, rădăcina, începutul și izvorul tuturor puterilor firești ale trupului și sufletului. Ea se zidește cu puterea lui Dumnezeu, înaintea celorlalte organe ale trupului, după mărturia Sfântului Vasile, care zice: „Inima nu numai că se zidește mai întâi, dar și moare în urma tuturor mădularelor”.

Inima este centrul mai presus de fire, căci harul lui Dumnezeu mai presus de fire, pe care l-am primit de la Sfântul Botez, se află în inimă, unde stă ca pe un tron. Acest lucru ne învață Însuși Mântuitorul nostru Iisus Hristos în dumnezeiasca Sa Evanghelie, zicând: „*Împărăția lui Dumnezeu este înăuntrul vostru*” (Luca 17, 21).

În concluzie, mama este un adevărat model de iubire și dăruire. Respectul și recunoștința față de mamă ar trebui arătate în fiecare zi, nu doar prin cuvinte, ci și prin fapte.

Bibliografie:

Cirlan Maria Ramona, Chipul mamei în literatura română, Editura Rovimed Publishers, București, 2011.

(Arhimandritul Ilie Cleopa, Îndrumări duhovnicești pentru vremelnice și veșnice, Editura Teognost, Cluj- Napoca, 2004, p. 112)

PRIETENIA ÎN CULORI ÎN ÎNVĂȚĂMÂNTUL PREȘCOLAR

BRĂȚAN MARIA-ANDREEA

ȘCOALA GIMNAZIALĂ CRIZBAV, BRAȘOV

În universul copilăriei timpurii, prietenia reprezintă una dintre cele mai valoroase experiențe de învățare emoțională și socială. În învățământul preșcolar, relațiile de prietenie se nasc spontan, se construiesc prin joc, empatie și comunicare, iar culorile devin un limbaj simbolic prin care copiii își exprimă trăirile, sentimentele și legăturile cu cei din jur. Prietenia în culori nu este doar o metaforă poetică, ci o realitate vizibilă în activitățile zilnice din grădiniță, unde fiecare copil aduce cu sine o nuanță unică, contribuind la un tablou colectiv plin de viață.

Copiii preșcolari percep lumea într-un mod profund senzorial. Culorile au un impact major asupra stării lor emoționale, asupra comportamentului și asupra modului în care relaționează. Atunci când un copil asociază prietenia cu culoarea galbenă, de exemplu, el exprimă bucuria, energia și căldura pe care le simte alături de ceilalți. Albastrul poate sugera calmul și siguranța, verdele armonia și echilibrul, iar roșul entuziasmul și pasiunea jocului. Prin aceste asocieri, copiii reușesc să transpună emoții abstracte în imagini concrete, ușor de înțeles și de comunicat.

În grădiniță, prietenia se construiește în fiecare moment de interacțiune. Jocul liber, activitățile artistice, lucrul în echipă și rutinele zilnice oferă contexte bogate pentru dezvoltarea relațiilor interpersonale. Atunci când copiii desenează împreună, își împart creioanele colorate sau colaborează la realizarea unui colaj, ei învață să coopereze, să negocieze și să respecte diferențele. Fiecare culoare folosită devine o expresie a personalității, iar acceptarea diversității cromatice reflectă acceptarea diversității umane.

Rolul educatoarei este esențial în ghidarea și susținerea acestor relații. Prin activități tematice despre prietenie, povești ilustrate, jocuri de rol și exerciții de exprimare artistică, cadrul didactic creează un mediu sigur în care copiii pot explora emoțiile și pot învăța comportamente prosociale. Atunci când educatoarea încurajează copiii să vorbească despre ce culoare ar avea prietenia lor sau cum se simt într-un anumit grup, ea facilitează dezvoltarea inteligenței emoționale și a empatiei.

Prietenia în culori mai înseamnă și acceptarea diferențelor dintre copii. Într-o grupă preșcolară, fiecare copil este diferit prin temperament, ritm de învățare, interese și experiențe de viață. Unii copii sunt mai exuberanți, alții mai retrași, unii preferă culorile intense, alții pe cele pastelate. Prin activități artistice și discuții ghidate, copiii învață că toate culorile sunt importante și că, împreună, ele creează armonie. Această lecție se transferă natural în plan social, unde copiii învață să își accepte colegii așa cum sunt.

De asemenea, prietenia contribuie semnificativ la dezvoltarea limbajului și a competențelor cognitive. Prin interacțiuni zilnice, copiii își îmbogățesc vocabularul, învață să își exprime nevoile și emoțiile și să asculte punctul de vedere al celuilalt. Atunci când descriu un desen realizat împreună sau povestesc despre un joc preferat cu prietenii, ei folosesc limbajul ca instrument de conectare. Culorile devin repere în aceste descrieri, ajutând la structurarea gândirii și la clarificarea mesajului.

Un alt aspect important al prieteniei în învățământul preșcolar este gestionarea conflictelor. Neînțelegerile sunt inevitabile, însă ele reprezintă oportunități valoroase de învățare. Educatoarea poate folosi metafora culorilor pentru a ajuta copiii să înțeleagă emoțiile negative, precum furia sau tristețea, și să le transforme în experiențe constructive. De exemplu, furia poate fi asociată cu roșul intens, iar calmarea cu albastrul liniștitor. Prin astfel de abordări, copiii învață să își recunoască emoțiile și să găsească soluții pașnice.

Prietenia în culori contribuie și la crearea unui climat educațional pozitiv. O grupă în care copiii se simt acceptați, apreciați și susținuți este un spațiu în care învățarea se produce natural și cu bucurie. Culorile din decorul sălii, din materialele didactice și din lucrările copiilor reflectă starea emoțională a

grupului și întăresc sentimentul de apartenență. Fiecare desen expus este o mărturie a unei relații, a unei colaborări sau a unei emoții împărtășite.

În concluzie, prietenia în culori în învățământul preșcolar reprezintă o dimensiune esențială a dezvoltării copilului. Prin intermediul culorilor, copiii își exprimă emoțiile, construiesc relații și învață valori fundamentale precum respectul, empatia și cooperarea. Grădinița devine astfel un spațiu în care diversitatea este celebrată, iar fiecare copil contribuie cu propria culoare la tabloul colectiv al prieteniei. Această experiență timpurie pune bazele unor relații sănătoase și a unei atitudini deschise față de ceilalți, care vor însoți copilul pe tot parcursul vieții.

BIBLIOGRAFIE.

Breben, S., Gongea, E., Ruiu, G., & Fulga, M. (2019). *Metode interactive de grup: Ghid pentru educatori*. București: Editura Aramis.

Cristea, S. (2017). *Pedagogia educației timpurii*. București: Editura Didactică și Pedagogică.

Cucoș, C. (2014). *Pedagogie*. Iași: Editura Polirom.

Ionescu, M., & Bocoș, M. (2017). *Tratat de didactică modernă*. Pitești: Editura Paralela 45.

Miclea, M. (2015). *Psihologia copilului*. Cluj-Napoca: Editura ASCR.

Ministerul Educației Naționale. (2019). *Curriculum pentru educație timpurie*. București: Ministerul Educației Naționale.

INIMA – CENTRUL UNIVERSULUI PRIETENIEI ȘI AL EMOȚIILOR UMANE

**PROF. KURUCZ ALEXANDRINA MARIA
GRĂDINIȚA CU PROGRAM PRELUNGIT OȚELU ROȘU**

În universul fiecărui om există un centru invizibil, dar extrem de puternic, care ne ghidează alegerile, relațiile și comportamentul: inima. De-a lungul timpului, inima a fost considerată simbolul vieții, al iubirii și al emoțiilor profunde. Dincolo de rolul său biologic esențial, inima reprezintă spațiul simbolic în care se nasc sentimentele ce ne definesc ca oameni. Astfel, inima devine centrul universului emoțional, iar prietenia – una dintre cele mai importante legături umane – capătă forme și nuanțe variate, asemenea unui tablou plin de culoare.

Prietenia este o relație specială, bazată pe afecțiune, respect, încredere și sprijin reciproc. Ea nu se impune, ci se construiește în timp, prin gesturi sincere și prin deschiderea inimii către celălalt. Atunci când avem un prieten adevărat, simțim că nu suntem singuri, că cineva ne înțelege și ne acceptă așa cum suntem. Inima este cea care ne ajută să empatizăm, să simțim bucuria sau tristețea celuilalt și să fim alături de prieteni în momentele importante ale vieții. Astfel, prietenia devine o punte între suflete, iar inima – elementul care o susține.

În mod simbolic, prietenia poate fi asociată cu o paletă variată de culori, fiecare exprimând o emoție sau o stare sufletească. Roșul este culoarea iubirii, a pasiunii și a curajului de a apăra un prieten atunci când are nevoie. Galbenul sugerează bucuria, optimismul și energia pozitivă pe care prietenii o aduc în viața noastră. Albastrul exprimă liniștea, echilibrul și siguranța pe care le simțim atunci când știm că putem avea încredere într-o persoană apropiată. Verdele simbolizează speranța, creșterea și evoluția relațiilor construite pe sinceritate și respect. Toate aceste culori se întâlnesc în inimă, formând un univers interior complex și armonios.

În societatea actuală, caracterizată de ritm alert, tehnologie și comunicare virtuală, relațiile interumane sunt adesea puse la încercare. Cu toate acestea, prietenia rămâne un element fundamental al dezvoltării emoționale și sociale. Inima ne îndeamnă să fim mai atenți la cei din jur, să ascultăm cu răbdare și să oferim sprijin necondiționat. Un gest simplu, precum un zâmbet, o încurajare sau o vorbă bună, poate avea un impact profund asupra unei persoane. Aceste gesturi izvorăsc din inimă și contribuie la construirea unor relații autentice și durabile.

Prietenia joacă un rol important și în formarea caracterului. Prin interacțiunea cu ceilalți, învățăm ce înseamnă toleranța, cooperarea, respectul și responsabilitatea. Inima ne ajută să facem diferența dintre bine și rău, să iertăm greșelile și să oferim a doua șansă. Un prieten adevărat nu judecă, ci sprijină, nu critică, ci încurajează. În acest sens, inima este centrul universului moral, ghidându-ne spre comportamente pozitive și relații armonioase.

De asemenea, prietenia contribuie la echilibrul nostru emoțional. În momentele dificile, prezența unui prieten poate diminua teama, tristețea sau nesiguranța. Inima este cea care simte alinarea oferită de o vorbă sinceră sau de o simplă prezență. Astfel, prietenia devine o sursă de putere interioară, ajutându-ne să depășim obstacolele și să privim viața cu mai multă încredere.

În concluzie, inima este centrul universului emoțional al fiecărui om, iar prietenia reprezintă una dintre cele mai frumoase manifestări ale acesteia. Prin prietenie, culorile emoțiilor se împletesc armonios, transformând relațiile dintre oameni într-o experiență profundă și valoroasă. Atunci când ne ascultăm inima și o lăsăm să ne ghideze, putem construi legături sincere, bazate pe iubire, respect și înțelegere, contribuind astfel la o lume mai unită, mai empatică și mai plină de culoare.

Bibliografie

1. **Aristotel**, *Etica nicomahică*, București, Editura Antet, 2012.
2. **Goleman, Daniel**, *Inteligența emoțională*, București, Curtea Veche Publishing (ed. rom.), 2018.
3. **Filliozat, Isabelle**, *Inteligența inimii*, București, Editura Cosmos (ed. rom.).

4. **Rosenberg, Marshall B.**, *Comunicarea nonviolentă*, Editura PONTE (ed. rom.).
5. **Frankl, Viktor E.**, *Omul în căutarea sensului vieții*, București, Editura Vellant (ed. rom.), 2018.
6. **Lewis, C. S.**, *Cele patru iubiri* (în vol. *Despre minuni. Cele patru iubiri. Problema durerii*), București, Editura Humanitas (ed. rom.).
7. **Gottman, John; DeClaire, Joan**, *Parenting. Cum să creștem copii inteligenți emoțional*, București, Editura Pagina de Psihologie (ed. rom.), 2016.

INIMA, CENTRUL UNIVERSULUI- PRIETENIA CA FUNDAMENT AL PREVENIRII BULLYINGULUI

PROF. ÎNV. PRIMAR: COMAN SIMONA-ROXANA,

PROF. ÎNV. PRIMAR: IVAȘCU ANGELICA,

ȘCOALA GIMNAZIALĂ „ȘERBAN CIOCULESCU” GĂEȘTI

Educația modernă urmărește dezvoltarea armonioasă a personalității elevului, punând accent atât pe acumularea de cunoștințe, cât și pe formarea caracterului. În acest context, relațiile dintre elevi au o importanță majoră. Atunci când acestea sunt bazate pe respect și prietenie, mediul școlar devine unul sigur și stimulat.

Bullyingul reprezintă o formă de comportament agresiv repetat, manifestat prin intimidare, excludere sau ironie. Acest fenomen poate avea efecte negative asupra dezvoltării emoționale a copiilor, afectând stima de sine și sentimentul de apartenență la grup.

Pentru a preveni astfel de situații, este necesară promovarea unor valori pozitive încă din primii ani de școală. În acest sens sunt urmărite cultivarea prieteniei și a empatiei prin activități educative și creative.

De-a lungul timpului, inima a fost considerată simbolul iubirii, al bunătății și al sensibilității umane. În literatură, artă și cultură, ea este asociată cu sentimentele autentice și cu capacitatea de a înțelege emoțiile celorlalți.

În context educațional, „educația inimii” presupune formarea unor valori precum respectul, toleranța, solidaritatea și compasiunea. Copiii care învață să fie atenți la nevoile și trăirile celor din jur dezvoltă relații mai sănătoase și devin mai responsabili din punct de vedere social.

Empatia joacă un rol esențial în prevenirea conflictelor. Atunci când elevii reușesc să se pună în locul celuilalt, sunt mai puțin predispuși să adopte comportamente agresive sau de excludere.

Bullyingul poate lua diferite forme: verbală, fizică, socială sau, în contextul actual, chiar online. Printre manifestările frecvente se numără poreclele jignitoare, ridiculizarea, excluderea din grup sau răspândirea de zvonuri. Efectele acestor comportamente pot fi profunde. Copiii care devin victime ale bullyingului pot dezvolta anxietate, teamă sau lipsă de încredere în sine. De aceea, prevenirea acestui fenomen reprezintă o responsabilitate comună a școlii, familiei și comunității.

Un climat educațional bazat pe comunicare deschisă, cooperare și respect contribuie semnificativ la reducerea comportamentelor agresive și la crearea unui mediu în care fiecare elev se simte valorizat. Profesorul are un rol esențial în formarea unui mediu școlar bazat pe respect și siguranță. Prin atitudinea sa, cadrul didactic devine un model pentru elevi. Încurajarea comunicării, valorizarea fiecărui copil și promovarea activităților de colaborare sunt elemente importante în prevenirea bullyingului. De asemenea, intervenția promptă în situațiile conflictuale și sprijinirea elevilor în gestionarea emoțiilor contribuie la menținerea unui climat armonios.

Educația trebuie să formeze nu doar minți bine informate, ci și oameni sensibili, capabili să construiască relații bazate pe încredere și respect.

Inima poate fi privită ca centrul universului relațiilor umane, deoarece de aici pornesc empatia, prietenia și solidaritatea. În mediul școlar, cultivarea acestor valori este esențială pentru prevenirea bullyingului și pentru dezvoltarea unei comunități bazate pe respect.

Proiectul „Prietenia în culori” demonstrează că prin activități creative și prin implicarea elevilor în experiențe de cooperare se pot construi relații pozitive și durabile. Atunci când fiecare copil este încurajat să își exprime „culoarea” personală și să o respecte pe a celorlalți, școala devine un spațiu al armoniei și al dezvoltării autentice.

Bibliografie

Cucoș, C. (2006). *Pedagogie*. Iași: Editura Polirom.

Neacșu, I. (2010). *Introducere în psihologia educației*. București: Editura Polirom.

Olweus, D. (2010). *Bullying at School: What We Know and What We Can Do*. Oxford: Blackwell Publishing.

Ministerul Educației (2020). *Ghid pentru prevenirea și combaterea bullyingului în mediul școlar*. București

INIMA ÎN CENTRUL UNIVERSULUI

SCOALA GIMNAZIALĂ I.A BASSARABESCU

PROF.INV. PRIMAR GURĂU CARMEN

De-a lungul timpului, oamenii au încercat să înțeleagă ce anume conduce lumea: rațiunea, puterea sau destinul. Totuși, dincolo de toate acestea, există ceva mai profund care dă sens vieții – inima. Nu doar organul care ne menține în viață, ci simbolul sentimentelor, al iubirii și al empatiei. De aceea putem spune că inima se află în centrul universului uman.

În primul rând, inima este locul din care pornesc cele mai puternice emoții. Bucuria, iubirea, speranța sau compasiunea sunt trăiri care ne apropie unii de alții și ne fac să simțim că aparținem aceleiași lumi. Atunci când oamenii acționează cu inimă, gesturile lor capătă o valoare aparte: un cuvânt bun, un ajutor oferit la timp sau o îmbrățișare pot schimba ziua cuiva și pot aduce lumină acolo unde era tristețe.

În al doilea rând, inima ne ghidează în momentele importante ale vieții. De multe ori, chiar dacă mintea calculează și analizează, adevărata decizie vine din ceea ce simțim. Intuiția și sensibilitatea ne ajută să alegem drumul care ne face mai buni și mai aproape de ceilalți. O lume în care oamenii își ascultă inima devine o lume mai caldă, mai dreaptă și mai plină de înțelegere.

Nu în ultimul rând, inima este sursa iubirii, iar iubirea este forța care ține universul uman unit. Relațiile dintre oameni, familia, prietenia și solidaritatea se clădesc pe sentimente sincere. Atunci când iubirea există, conflictele se pot transforma în iertare, iar diferențele dintre oameni devin mai ușor de acceptat.

În concluzie, chiar dacă universul este imens și plin de mistere, pentru oameni adevăratul centru al existenței rămâne inima. Ea ne învață să iubim, să iertăm și să fim mai buni unii cu alții. Atunci când ne lăsăm conduși de inimă, descoperim că lumea devine mai frumoasă și mai plină de sens. ❤️

Inima – centrul universului

Rolul educației timpurii în prevenirea bullyingului

Enescu Florentina-Iuliana

Școala Gimnazială „Radu Stanian”, Municipiul Ploiești

În contextul educației contemporane, formarea competențelor socio-emoționale reprezintă o componentă fundamentală a dezvoltării armonioase a copilului. Metafora „inima – centrul universului” evidențiază importanța dimensiunii afective în procesul educațional, sugerând faptul că dezvoltarea empatiei, a respectului și a relațiilor pozitive între copii constituie baza unui climat educațional sănătos. În mediul școlar și preșcolar, fenomenul bullyingului a devenit o problemă tot mai frecventă, cu implicații asupra stării emoționale și a dezvoltării sociale a copiilor. În acest context, cultivarea valorilor morale și a inteligenței emoționale încă din perioada educației timpurii devine esențială pentru prevenirea comportamentelor agresive și pentru formarea unei comunități bazate pe respect și cooperare.

Educația emoțională în perioada preșcolară

Educația timpurie are rolul de a sprijini dezvoltarea globală a copilului, incluzând dimensiunea cognitivă, socială și emoțională. În primii ani de viață, copiii își dezvoltă capacitatea de a recunoaște și de a exprima emoții, precum și abilitatea de a înțelege sentimentele celorlalți. Inima, ca simbol al afectivității, devine o metaforă relevantă pentru cultivarea empatiei și a relațiilor interpersonale pozitive. Educatorul are un rol esențial în modelarea comportamentelor pro sociale și în crearea unui climat educațional bazat pe siguranță emoțională și respect reciproc.

Bullyingul în mediul educațional și impactul asupra copilului

Bullyingul reprezintă un comportament agresiv repetat, manifestat prin acțiuni fizice, verbale sau sociale, care au ca scop intimidarea sau excluderea unei persoane percepute ca fiind vulnerabilă. Deși fenomenul este mai frecvent analizat în mediul școlar, primele manifestări ale comportamentelor de excludere sau agresivitate pot apărea încă din perioada preșcolară. Consecințele bullyingului asupra copiilor pot fi semnificative, afectând stima de sine, relațiile sociale și echilibrul emoțional.

Strategii educaționale pentru prevenirea bullyingului

Pentru a preveni comportamentele de tip bullying, cadrele didactice pot implementa activități educaționale care promovează dezvoltarea inteligenței emoționale și a valorilor morale. Activitățile tematice despre prietenie, respect și cooperare, jocurile de rol, poveștile cu mesaj moral și activitățile artistice prin care copiii își exprimă emoțiile contribuie la dezvoltarea empatiei și a spiritului de solidaritate. În acest mod, copiii învață să comunice, să coopereze și să rezolve conflictele într-o manieră constructivă.

În concluzie, educația timpurie are un rol esențial în formarea unui climat educațional bazat pe respect, empatie și cooperare. Cultivarea valorilor morale și a inteligenței emoționale încă din primii ani de viață contribuie semnificativ la prevenirea comportamentelor de tip bullying și la dezvoltarea unor relații interpersonale sănătoase. Metafora „inima – centrul universului” evidențiază faptul că dezvoltarea afectivă a copilului reprezintă fundamentul construirii unei personalități echilibrate și responsabile. Prin colaborarea dintre grădiniță și familie și prin activități educaționale adecvate, se poate construi un mediu sigur, în care fiecare copil se simte acceptat și valorizat.

Bibliografie

Cucoș, Constantin – Pedagogie, Editura Polirom, Iași, 2014.

Vrășmaș, Ecaterina – Educația timpurie, Editura Aramis, București, 2012.

Olweus, Dan – Bullying at School: What We Know and What We Can Do, Blackwell Publishing, Oxford, 1993.

Ministerul Educației – Curriculum pentru educație timpurie, București, 2019.

„INIMA, CENTRUL UNIVERSULUI”
PUNCTUL DE VEDERE AL UNEI ÎNVĂȚĂTOARE ȘI MAME

PROF.ÎNV.PRIMAR, DUȚĂ NATALIA FELICIA

***ȘCOALA GIMNAZIALA „HENRI MATHIAS BERTHELOT,,
PLOIEȘTI***

Inima este mai mult decât un organ care ne ține în viață. Dincolo de rolul ei biologic, inima reprezintă centrul universului nostru interior – locul unde se nasc iubirea, empatia, bunătatea și credința. Privită prin ochii unei învățătoare și ai unei mame, inima devine punctul din care pornește educația adevărată și în care se întorc toate valorile cultivate în timp.

Ca învățătoare, am înțeles că fiecare copil vine la școală cu un univers propriu în suflet. Înainte de a-i forma mintea, trebuie să-i ating inima. Un copil învață cu adevărat doar atunci când se simte iubit, încurajat și înțeles. Lecțiile de matematică sau de limba română sunt importante, dar lecțiile despre respect, prietenie și sinceritate rămân pentru o viață întreagă. Inima este cea care transformă informația în formare și cunoștințele în caracter.

În sala de clasă, inima este busola care mă ghidează. Ea îmi amintește să am răbdare, să ofer sprijin și să văd dincolo de greșeli. Fiecare copil are nevoie să fie valorizat, iar atunci când simte că este acceptat, încrederea lui crește. O încurajare spusă la momentul potrivit poate schimba destinul unui elev. Astfel, universul școlii nu este construit doar din manuale și reguli, ci din emoții, relații și legături sufletești.

Ca mamă, inima capătă o dimensiune și mai profundă. Dragostea pentru propriul copil este necondiționată și infinită. În fiecare îmbrățișare, în fiecare sfat sau mustrare blândă, se află dorința de a-l pregăti pentru viață. Inima unei mame veghează, iartă, speră și se roagă. Ea este primul univers pe care copilul îl cunoaște și locul în care se întoarce ori de câte ori are nevoie de siguranță.

Între rolul de mamă și cel de învățătoare există o legătură profundă. Ambele presupun responsabilitate, dăruire și credința că fiecare copil poate deveni cea mai bună versiune a sa. Educația făcută cu inima modelează caractere puternice și oameni sensibili. Într-o lume grăbită și

adesea dominată de tehnologie, avem nevoie să ne reamintim că adevăratul centru al universului nostru este inima.

În concluzie, inima este sursa iubirii și temelia educației. Din perspectiva unei învățătoare și mame, ea este locul unde începe formarea omului și unde se păstrează cele mai prețioase valori. Atâta timp cât vom pune inima în tot ceea ce facem, vom construi un univers mai bun, mai cald și mai uman pentru copiii noștri.

ANTIBULLYING – INIMA, CENTRUL UNIVERSULUI NOSTRU MORAL

PROFESOR ÎNVĂȚĂMÂNT PRIMAR

CĂZĂCEANU ANCA VIOLETA

ȘCOALA GIMNAZIALĂ COMIȘANI

Fenomenul bullying-ului reprezintă una dintre cele mai serioase probleme cu care se confruntă societatea contemporană, în special mediul școlar. Deși adesea este minimalizat sau confundat cu simple conflicte între copii, bullying-ul are consecințe profunde asupra dezvoltării emoționale, sociale și chiar academice a elevilor. În cadrul simpozionului „Inima, centrul universului”, această temă capătă o semnificație aparte, deoarece ne invită să reflectăm asupra rolului empatiei, al respectului și al responsabilității personale în prevenirea și combaterea violenței. Dacă inima este simbolul sensibilității și al umanității, atunci ea trebuie să devină centrul acțiunilor noastre zilnice.

Ce este bullying-ul?

Bullying-ul reprezintă un comportament agresiv, intenționat și repetat, manifestat de una sau mai multe persoane asupra unei alte persoane percepute ca fiind mai vulnerabilă. Elementele esențiale care definesc bullying-ul sunt intenția de a răni, repetitivitatea și dezechilibrul de putere dintre agresor și victimă.

Acest fenomen poate lua mai multe forme:

- **Bullying fizic** – lovituri, îmbrânceli, distrugerea bunurilor personale;
- **Bullying verbal** – jigniri, porecle umilitoare, amenințări;
- **Bullying relațional** – excludere, răspândirea de zvonuri, izolarea socială;
- **Cyberbullying** – hărțuire prin intermediul rețelelor sociale, mesajelor sau platformelor online.

În era digitală, cyberbullying-ul a devenit din ce în ce mai frecvent, deoarece agresorii se ascund în spatele anonimatului, iar mesajele răutăcioase pot ajunge rapid la un public larg. Spre deosebire de agresiunile tradiționale, cele online pot continua dincolo de spațiul școlii, afectând victima în permanență.

Cauze și factori favorizanți

Bullying-ul nu apare întâmplător. El este rezultatul unui cumul de factori individuali și sociali.

Printre cauzele frecvente se numără:

- lipsa educației emoționale;
- modele familiale sau sociale bazate pe agresivitate;
- dorința de dominare sau afirmare în grup;
- lipsa supravegherii și a intervenției adulte;
- intoleranța față de diferențe (aspect fizic, etnie, statut social, performanță școlară).

De multe ori, agresorii înșiși pot proveni din medii în care au experimentat violența sau lipsa de afecțiune. În spatele comportamentului agresiv se pot ascunde frustrări, insecurități sau nevoia de a atrage atenția.

Consecințele bullying-ului

Efectele bullying-ului asupra victimelor sunt profunde și de durată. Acestea pot include:

- scăderea stimei de sine;
- anxietate și depresie;
- izolare socială;
- scăderea performanțelor școlare;
- teamă de a merge la școală;
- în cazuri extreme, gânduri autovătămătoare.

Rănilor produse de cuvinte sau de excludere sunt adesea invizibile, dar pot marca întreaga dezvoltare a copilului. Un elev care trăiește constant în frică nu poate învăța eficient și nu își poate dezvolta potențialul.

De asemenea, bullying-ul afectează întreaga comunitate școlară. Martorii, chiar dacă nu sunt implicați direct, pot dezvolta sentimente de vinovăție sau teamă. Tăcerea lor poate contribui la perpetuarea fenomenului.

Inima – centrul universului valorilor noastre

Tema „Inima, centrul universului” sugerează faptul că adevărata schimbare începe din interior. Inima simbolizează empatia, compasiunea și capacitatea de a înțelege suferința celuilalt. Atunci când educația pune accent pe dezvoltarea inteligenței emoționale, copiii învață să recunoască emoțiile proprii și ale celor din jur, să gestioneze conflictele și să comunice respectuos.

A avea inima în centrul universului nostru moral înseamnă:

- a respinge indiferența;
- a interveni atunci când observăm o nedreptate;
- a sprijini colegii vulnerabili;
- a promova acceptarea diversității.

Un simplu gest de solidaritate – a sta lângă un coleg marginalizat, a spune „Nu este corect”, a informa un adult – poate preveni situații grave. Curajul de a lua atitudine este expresia unei inimi educate.

Rolul școlii și al familiei în prevenirea bullying-ului

Combaterea bullying-ului necesită implicarea tuturor: elevi, profesori, părinți și comunitate. Școala trebuie să creeze un mediu sigur, bazat pe reguli clare și consecvente. Activitățile de consiliere, atelierile de dezvoltare personală și campaniile de informare pot contribui la prevenirea fenomenului.

Profesorii au responsabilitatea de a observa schimbările de comportament și de a interveni prompt. În același timp, părinții trebuie să mențină o comunicare deschisă cu copiii lor, să le ofere sprijin emoțional și să le modeleze comportamentele prin exemplu personal. Educația antibullying nu presupune doar sancționarea agresorilor, ci și sprijinirea lor în învățarea unor modalități sănătoase de exprimare a emoțiilor. Prevenția este mai eficientă decât intervenția tardivă.

Bullying-ul este o realitate care nu poate fi ignorată, dar poate fi prevenită prin educație, empatie și responsabilitate. Dacă ne dorim o societate armonioasă, trebuie să începem prin a transforma școala într-un spațiu al respectului și al siguranței. Inima trebuie să rămână centrul universului nostru moral. Atunci când alegem să fim buni, să fim atenți la suferința celorlalți și să acționăm cu curaj împotriva nedreptății, contribuim la construirea unei comunități în care fiecare copil se simte valorizat și protejat.

Antibullying-ul nu este doar o temă de dezbatere, ci o responsabilitate zilnică. Schimbarea începe cu fiecare dintre noi – cu fiecare cuvânt rostit, cu fiecare gest de sprijin, cu fiecare alegere făcută din inimă.

Bibliografie:

Ministerul Educației, *Ghid privind prevenirea și combaterea bullying-ului în mediul școlar*, Ministerul Educației, București, 2019.

Olweus, Dan, *Bullying at School: What We Know and What We Can Do*, Blackwell Publishing, Oxford, 1993.

Salvați Copiii România, *Studiu privind fenomenul de bullying în școlile din România*, Salvați Copiii România, București, 2021.

INIMA, CENTRUL UNIVERSULUI

AUTOR: DRUGĂ C. PETRONELA-ELIZA

ȘCOALA GIMNAZIALĂ „DUMITRU BREZEANU”, TEIȘANI

De-a lungul timpului, oamenii au privit inima nu doar ca pe un organ vital, ci ca pe simbolul suprem al vieții, al iubirii și al spiritualității. În conștiința colectivă, inima ocupă locul central al existenței, fiind considerată motorul universului uman. Dincolo de funcția sa biologică, ea a devenit un reper al echilibrului interior și al conexiunii dintre suflet și cosmos.

Inima ca simbol al vieții: inima bate dinainte de a ne naște și ne însoțește până la ultimul moment al vieții. Ritmul ei ne amintește de legătura noastră profundă cu lumea. Fiecare bătaie poartă o vibrație a universului, o chemare spre armonie și echilibru. În multe culturi, se considera că în inimă sălășluiește sufletul – locul unde se nasc sentimentele, credința și compasiunea.

În tradițiile religioase și filozofice, inima este centrul ființei – sursa iubirii, a moralei și a înțelepciunii. Ea devine un simbol al purității și al adevărului. „A asculta cu inima” înseamnă a te apropia cu empatie de ceilalți, a înțelege lumea dincolo de rațiune.

Inima și universul interior: dacă universul exterior este guvernat de legi fizice, universul interior este condus de inima noastră. Ea transformă emoțiile în energie, ideile în acțiuni și frământările în înțeleșuri. În momentele de bucurie sau tristețe, inima este cea care traduce trăirea în lumină sau întuneric.

În epoca modernă, adesea dominată de tehnologie și grabă, uităm să ascultăm vocea inimii. Ea ne amintește însă să rămânem oameni, să cultivăm empatia și echilibrul. Când trăim în acord cu inima noastră, devenim mai apropiați de esența universului – de acea forță nevăzută care dă sens existenței.

Inima în știință și artă: știința a studiat inima în detaliu, descoperind cât de complex și fascinant este mecanismul ei. Totuși, arta a fost cea care a redat cel mai bine misterul și

frumusețea acestui organ spiritualizat. Poeții, pictorii și compozitorii au transformat inima în simbolul inspirației și al iubirii universale.

De la metaforele poetice până la simbolurile moderne, inima a rămas centrul expresiei umane. Ea transcende timpul și spațiul, legându-ne de cosmos și de propria noastră umanitate.

A spune că inima este centrul universului înseamnă a recunoaște că tot ceea ce există este conectat printr-o energie unică: iubirea. Inima este cea care ne permite să înțelegem lumea nu doar prin rațiune, ci prin simțire. Ea este busola care ne ghidează printre stele și prin adâncurile sufletului, amintindu-ne că adevărata măreție a universului începe în interiorul fiecărui om.

Bibliografie:

1. Diaconescu, M. – Simbolistica inimii în filosofia românească, Editura Universității, București, 2015.
2. Popescu, A. – Inima și sufletul în cultură și știință, Ed. Humanitas, 2020.
3. Eliade, M. – Tratat de istorie a religiilor, Editura Polirom, Iași, 2012.

INIMA – CENTRUL UNIVERSULUI EDUCAȚIONAL: INTELIGENȚA EMOȚIONALĂ ȘI EMPATIA PROFESORULUI ÎN PREVENIREA BULLYINGULUI

PROF. DR. ANDREIA MACAROV

PALATUL COPIILOR IAȘI

În discursul educațional contemporan, accentul se deplasează tot mai mult de la transmiterea exclusivă a cunoștințelor către formarea integrală a elevului, care include dimensiunea cognitivă, emoțională și socială. Tema „Inima – centrul universului” poate fi interpretată, în acest context, ca o metaforă a rolului fundamental pe care inteligența emoțională și empatia îl joacă în procesul educațional, în special în prevenirea și diminuarea fenomenului de bullying. Educația bazată pe relație, înțelegere și conștientizare emoțională se dovedește a fi una dintre cele mai eficiente forme de intervenție educativă.

Conceptul de inteligență emoțională, definit și popularizat de Daniel Goleman, se referă la capacitatea individului de a-și recunoaște și gestiona propriile emoții, de a înțelege emoțiile celorlalți și de a construi relații interpersonale sănătoase. În mediul școlar, nivelul redus al inteligenței emoționale este adesea corelat cu dificultăți de adaptare, comportamente agresive sau vulnerabilitate crescută în fața excluderii sociale. Astfel, bullyingul poate fi privit nu doar ca un comportament deviant, ci ca un simptom al unor carențe emoționale și relaționale.

Cercetările din domeniul psihologiei educaționale evidențiază faptul că elevii implicați în acte de bullying, fie în rol de agresori, fie în rol de victime, prezintă adesea dificultăți în reglarea emoțională, stima de sine scăzută sau modele relaționale disfuncționale. Agresivitatea poate masca insecuritatea, nevoia de control sau lipsa recunoașterii emoționale, în timp ce tăcerea victimelor este frecvent asociată cu teama de respingere și cu sentimentul de neputință. În acest sens, abordarea exclusiv sancționatorie a bullyingului se dovedește insuficientă, fiind necesară o intervenție educațională centrată pe cauze, nu doar pe efecte.

Profesorul ocupă o poziție strategică în acest proces, având posibilitatea de a influența climatul emoțional al clasei. Empatia profesorului — definită ca abilitatea de a percepe și înțelege stările emoționale ale elevilor și de a răspunde adecvat acestora — constituie un factor protector împotriva violenței școlare. Un cadru didactic empatic creează un mediu sigur din punct de vedere emoțional, favorabil exprimării autentice și relațiilor bazate pe respect reciproc. Într-un astfel de context, elevii sunt predispuși să își exprime dificultățile și să semnaleze situații de abuz sau excludere.

Din perspectivă pedagogică, empatia profesorului nu reprezintă o diminuare a autorității didactice, ci o reconceptualizare a acesteia. Autoritatea relațională, bazată pe încredere și comunicare, facilitează gestionarea conflictelor și dezvoltarea competențelor socio-emoționale ale elevilor. Prin modelul personal oferit, profesorul contribuie la formarea empatiei elevilor, întrucât aceștia internalizează comportamentele observate. Astfel, inteligența emoțională este transmisă nu doar prin discurs teoretic, ci prin practici educaționale cotidiene.

Prevenirea bullyingului presupune, de asemenea, integrarea sistematică a educației emoționale în activitatea didactică. Activitățile de reflecție asupra emoțiilor, lectura literaturii cu tematică relațională, jocurile de rol, dezbaterile ghidate și exercițiile de autocunoaștere contribuie la dezvoltarea empatiei și a conștiinței sociale. Aceste strategii permit elevilor să înțeleagă impactul propriilor comportamente asupra celorlalți și să dezvolte mecanisme sănătoase de relaționare.

În concluzie, „inima” poate fi considerată centrul universului educațional în care inteligența emoțională și empatia profesorului acționează ca factori esențiali în prevenirea bullyingului. Abordarea educațională centrată pe relație, înțelegere și reflecție emoțională oferă premisele construirii unui climat școlar sigur și incluziv. Profesorul care educă nu doar mintea, ci și inima contribuie la formarea unor elevi capabili să relaționeze sănătos, să manifeste empatie și să respingă violența sub toate formele ei.

Bibliografie

Goleman, Daniel, *Inteligența emoțională*, Editura Curtea Veche, București, 2018.

Elias, Maurice J. et al., *Promoting Social and Emotional Learning: Guidelines for Educators*, ASCD, Alexandria, 1997.

Jennings, Patricia A.; Greenberg, Mark T., *The Prosocial Classroom: Teacher Social and Emotional Competence in Relation to Student and Classroom Outcomes*, *Review of Educational Research*, vol. 79, nr. 1, 2009.

Olweus, Dan, *Bullying at School: What We Know and What We Can Do*, Blackwell Publishing, Oxford, 1993.

UNESCO, *School Violence and Bullying: Global Status Report*, Paris, 2019.

INIMA – CENTRUL UNIVERSULUI -ESEU

PROF. ÎNV. PRIMAR IONESCU PAULA ADINA, LICEUL

TEORETIC „GABRIEL ȚEPELEA” BOROD

De la începuturile existenței umane, inima a fost percepută ca mai mult decât un organ vital. Ea a devenit, treptat, un simbol al vieții, al iubirii și al profunzimii interioare, un centru invizibil în jurul căruia gravitează întreaga ființă. Tema simpozionului „*Inima, centrul universului*” deschide un spațiu de reflecție asupra modului în care omul se raportează la sine, la ceilalți și la lumea din jur, invitând la o înțelegere a inimii ca nucleu al existenței umane și ca punct de legătură între microcosmos și macrocosmos.

Universul este guvernat de ritm și echilibru, iar inima pare să reflecte această ordine universală. Bătăile sale constante, neîntrerupte, amintesc de pulsația cosmică, de mișcarea continuă a vieții. Atât timp cât inima bate, viața continuă, iar atunci când ea se oprește, întregul univers personal al omului se stinge. În acest sens, inima poate fi văzută ca un centru al universului individual, un nucleu din care pornește și către care se întoarce întreaga experiență a existenței.

Dincolo de dimensiunea biologică, inima ocupă un loc esențial în universul interior al omului. Ea este asociată cu emoțiile, trăirile profunde și sensibilitatea. Oamenii nu spun că iubesc sau suferă cu mintea, ci cu inima, tocmai pentru că aceasta este percepută ca sediul sentimentelor. Bucuria, tristețea, speranța sau durerea sunt trăite intens în inimă, iar aceste trăiri modelează personalitatea și destinul fiecăruia. Astfel, inima devine un spațiu al autenticității, locul în care omul este sincer cu sine însuși.

În fața marilor alegeri ale vieții, rațiunea oferă explicații, argumente și soluții, însă inima este cea care conferă sens. De multe ori, deciziile cele mai importante nu sunt luate exclusiv pe baza logicii, ci în urma unei chemări interioare, a unei intuiții profunde. A asculta vocea inimii înseamnă a avea curajul de a trăi conform propriei identități. În acest sens, inima devine un ghid interior, un centru al cunoașterii de sine și al adevărului personal.

Literatura a surprins, poate cel mai bine, complexitatea inimii. Poeții și scriitorii au transformat-o într-un simbol al iubirii absolute, al dorului, al sacrificiului și al suferinței. O inimă frântă sau o inimă plină de lumină nu reprezintă simple imagini artistice, ci stări universale, recunoscute de orice ființă umană. Prin literatură, inima devine limbaj comun, iar trăirea individuală capătă valoare universală. Astfel, ea unește oamenii dincolo de timp și spațiu, confirmând ideea că inima este un centru al umanității.

Iubirea, cea mai puternică forță a existenței, își are originea în inimă. Fie că este vorba despre iubirea față de familie, prieteni sau umanitate, aceasta dă sens vieții și oferă stabilitate interioară. Iubirea apropie, vindecă și transformă, având puterea de a construi punți între oameni. O lume lipsită de iubire ar fi un univers gol, rece și lipsit de sens. De aceea, inima poate fi considerată centrul universului afectiv, locul din care izvorăsc cele mai profunde legături umane.

În plan moral și spiritual, inima este asociată cu valorile fundamentale ale existenței: bunătatea, empatia, iertarea și compasiunea. O „inimă curată” sugerează deschidere către ceilalți și sinceritate, în timp ce o „inimă împietrită” indică lipsa sensibilității și a umanității. Aceste expresii reflectă credința că adevărata valoare a omului se măsoară prin calitatea inimii sale. Astfel, inima devine un centru al universului moral, locul în care se nasc alegerile care definesc caracterul uman.

Societatea contemporană, dominată de tehnologie, viteză și raționalism, riscă să se îndepărteze de valorile inimii. Accentul pus pe performanță și eficiență poate diminua importanța emoției și a empatiei. Tema simpozionului ne reamintește necesitatea unei reîntoarceri la inimă, la sensibilitate și la umanitate. Fără aceste valori, progresul devine lipsit de suflet, iar universul exterior se transformă într-un spațiu rece și impersonal.

În concluzie, *inima* poate fi considerată centrul universului nu prin dimensiunea sa fizică, ci prin profunzimea semnificațiilor pe care le poartă. Ea este centrul vieții, al emoțiilor, al iubirii și al valorilor morale. Prin inimă, omul se definește pe sine, se apropie de ceilalți și își găsește locul în lume. Astfel, „*Inima, centrul universului*” nu este doar o temă de reflecție, ci o invitație la a trăi autentic, în armonie cu propriul univers interior și cu lumea din jur.

IMAGINI COPERTI: LAITOS EVA MELINDA

